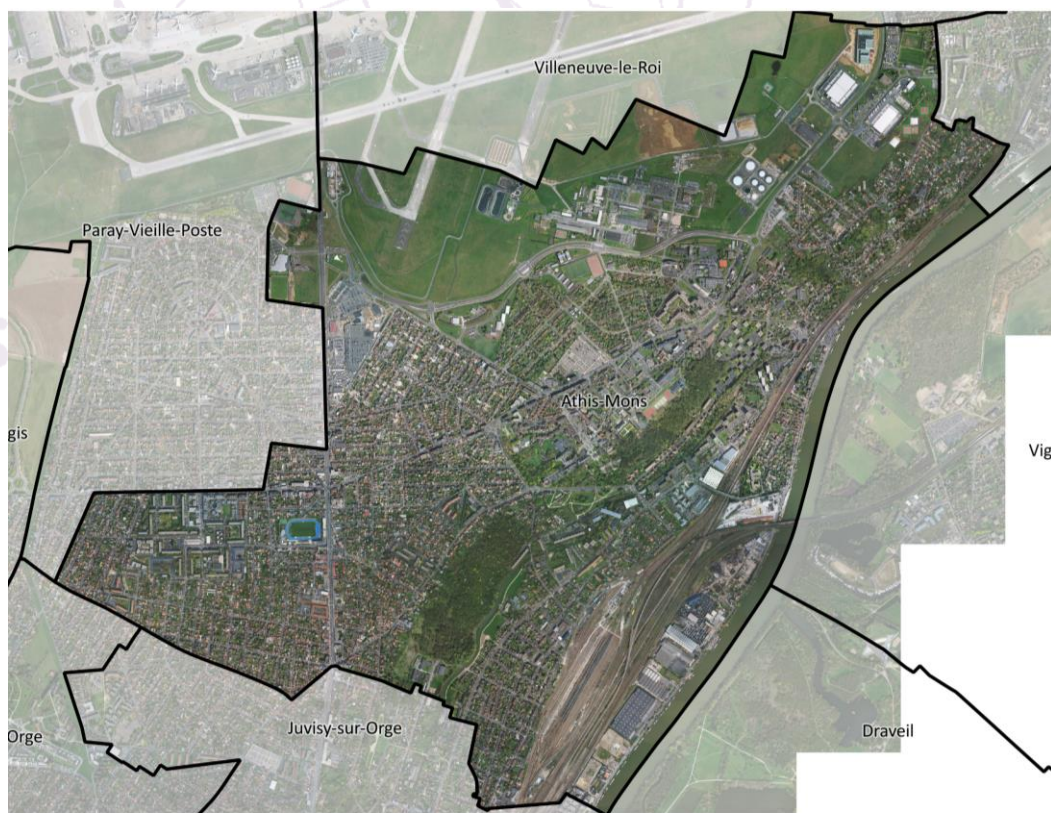


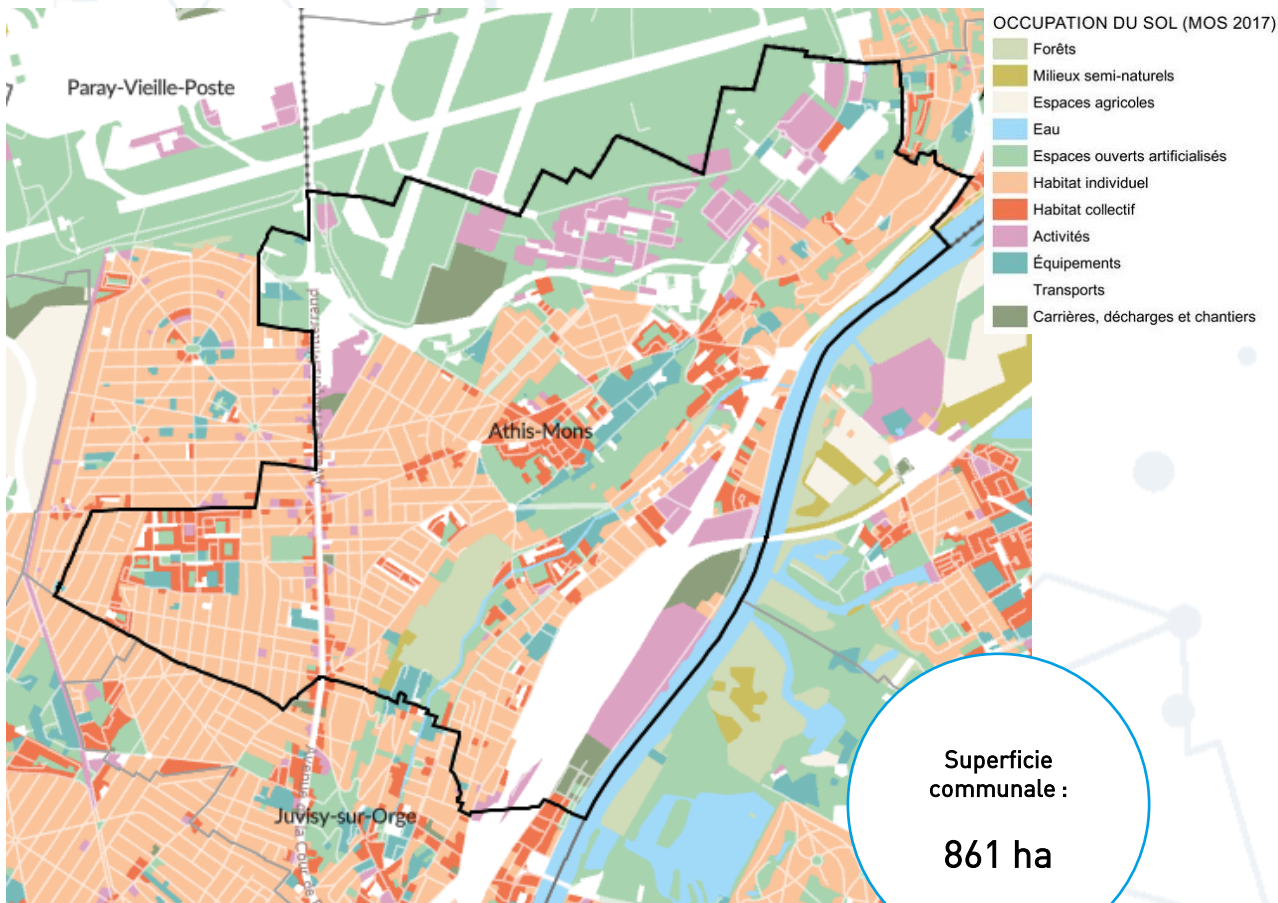
# Commune d'Athis-Mons





# OCCUPATION DU SOL ET CONSOMMATION D'ESPACES NATURELS ET AGRICOLES

Mode d'occupation des sols en 2017



Source : Institut Paris Région, 2017

En 2017 :



**71,57 %**  
d'espaces construits  
artificialisés  
dont 33% de logements



**33,36 %**  
d'espaces ouverts  
artificialisés



**6,17 %**  
d'espaces agricoles,  
forestiers et naturels

Source : Institut Paris Région, 2017



**23,4 ha**  
d'espaces naturels et  
agricoles consommés entre  
2011 et 2021

dont

**22,7 ha**  
à destination  
d'activités

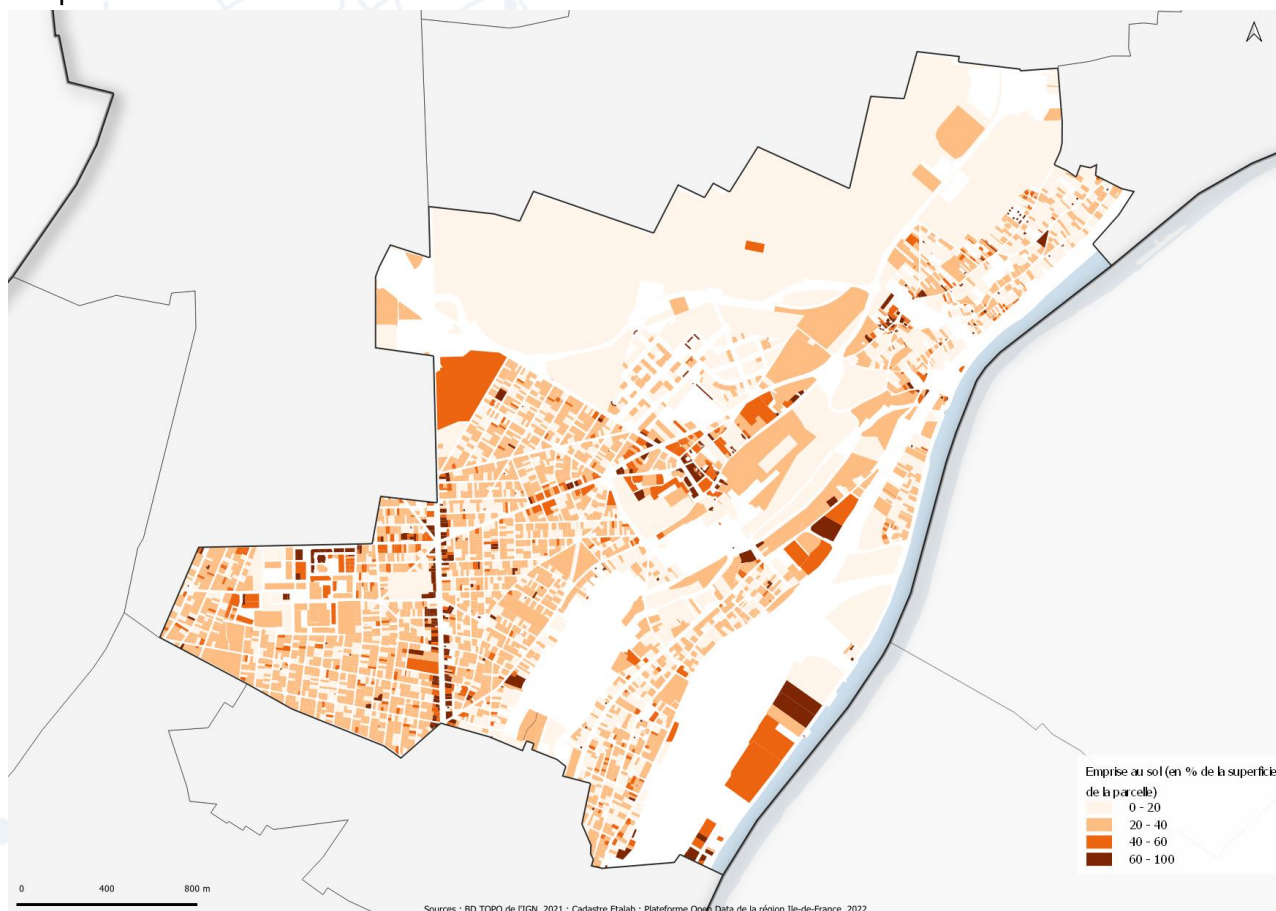
**0,7 ha**  
à destination  
d'habitation

Source : Portail de l'Artificialisation, 2021



## FORMES URBAINES ET DENSITÉS BÂTIES

### L'emprise au sol



Réalisation Espace Ville



Une emprise au sol moyenne de

**29 %**

Des parcelles

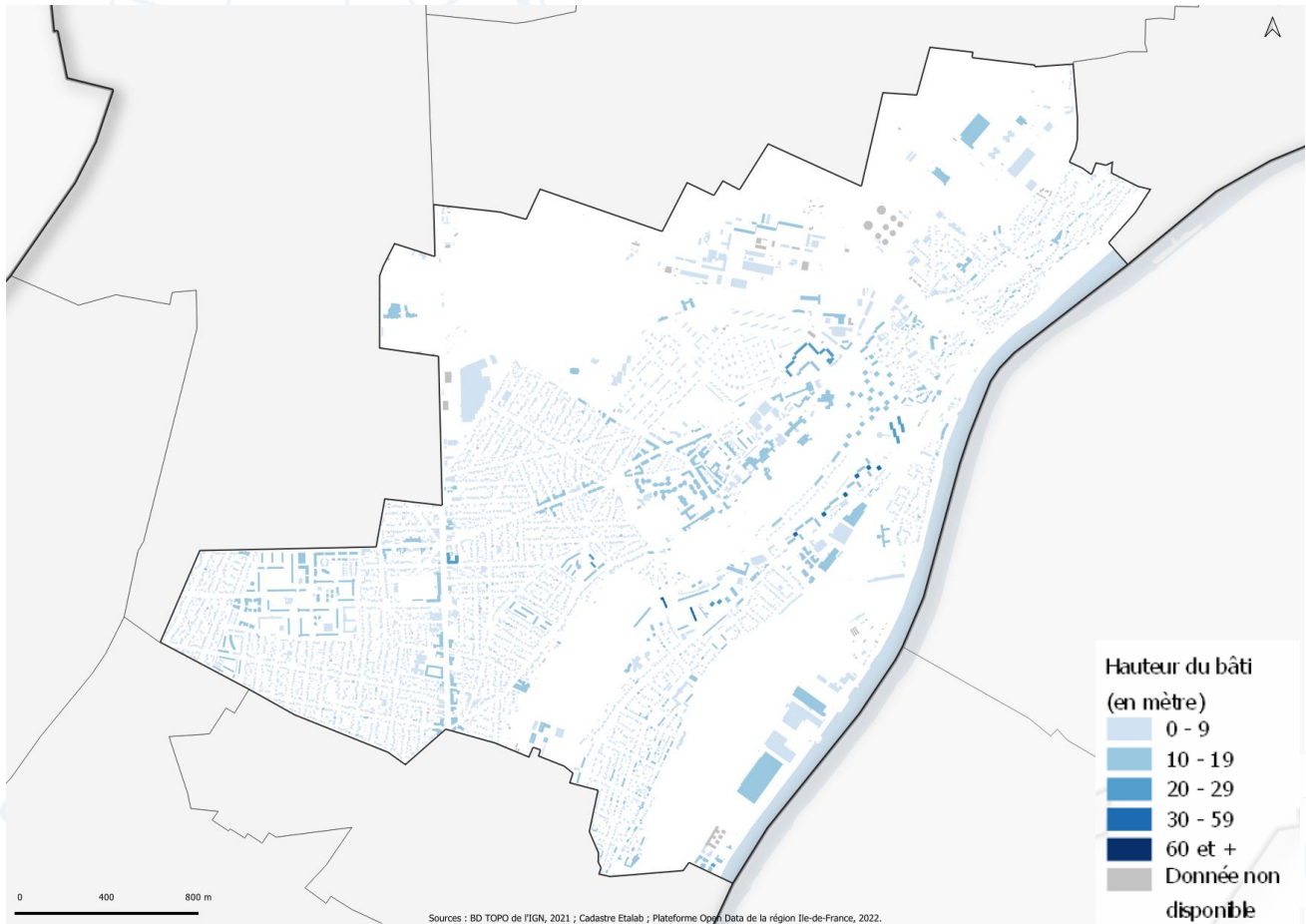
*Moyenne GOSB : 36 %*

Des emprises au sol assez homogènes sauf ponctuellement pour les activités et équipements. Elles sont cependant plus importantes le long de la N7, et du centre ancien

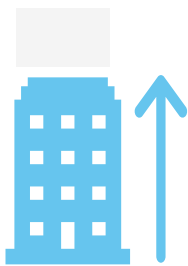


## FORMES URBAINES ET DENSITÉS BÂTIES

### La hauteur du bâti



Réalisation Espace Ville



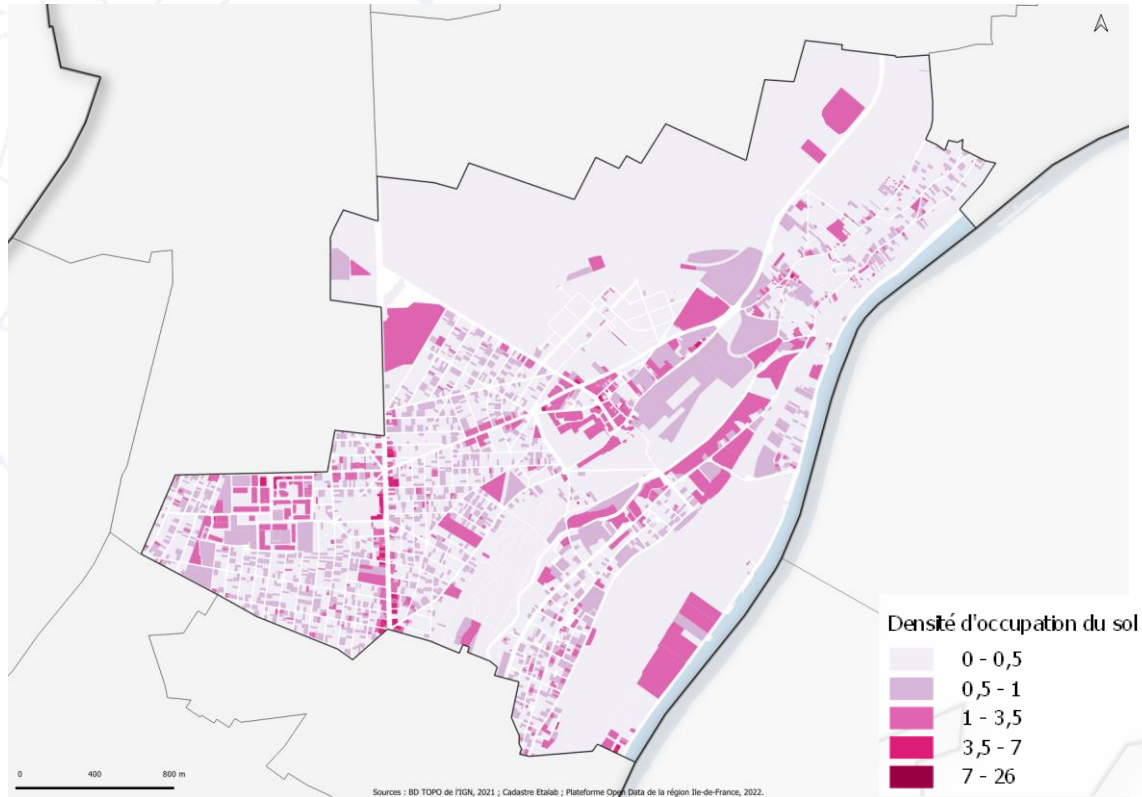
Des hauteurs variées ponctuellement :

- Une grande partie de la commune présente un tissu pavillonnaire aux hauteurs homogènes
- Des logements collectifs et des bâtiments d'activités aux hauteurs plus conséquentes ponctuellement

Les plus fortes hauteurs plus présentes dans la zone centre-ville

## FORMES URBAINES ET DENSITÉS BÂTIES

La densité d'occupation des sols (équivalent COS)



La densité d'occupation des sols correspond au nombre de niveaux d'un bâtiment multiplié par son aire, le tout divisé par l'aire de la parcelle.. Réalisation Espace Ville



- Une densité plus élevée le long de la N7, dans le quartier de Noyer Renard et Athis
- De moindres densités sur le reste de la commune, présentant un tissu pavillonnaire moins dense

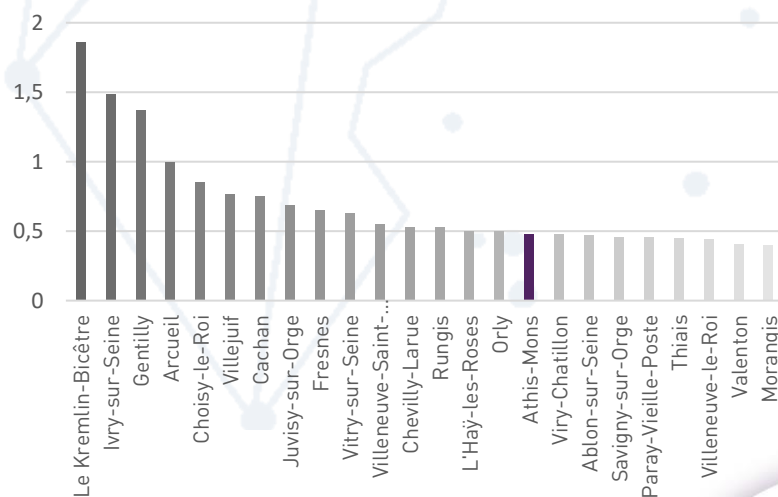


Une densité d'occupation du sol moyenne estimée à

**0,48**  
par parcelle

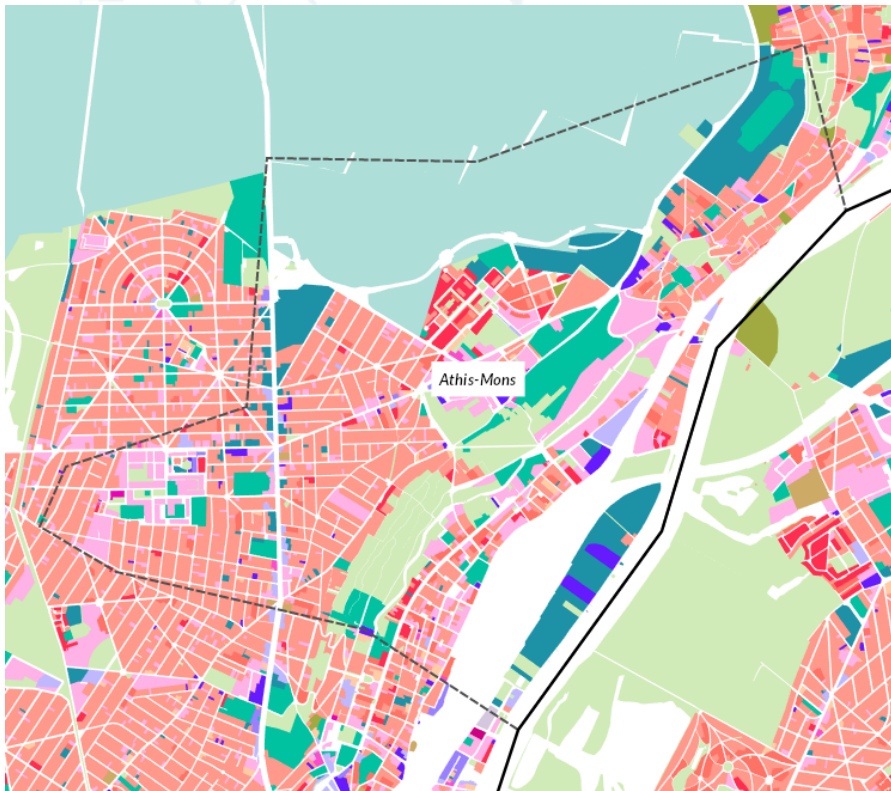
Moyenne GOSB : 0,7 :

Densité d'occupation du sol



## FORMES URBAINES ET DENSITÉS BÂTIES

### Les Tissus Urbains Franciliens (TUF)



- Habitat villageois
- Lotissements continus
- Lotissements discontinus
- Habitat individuel hétérogène
- Habitat collectif discontinu
- Immeuble ancien bas (type bourg)
- Immeuble ancien moyen (type centre-ville et faubourg)
- Immeuble ancien haut (type Haussmanien et assimilé)
- Immeuble urbain récent
- Immeuble bas hétérogène
- Immeuble moyen hétérogène
- Immeuble très hétérogène
- Immeuble de grande hauteur
- Activités discontinues
- Équipements
- Chantiers
- Espaces ouverts

Les Tissus Urbains Franciliens (TUF) est un référentiel développé par l'Institut Paris Région afin de constituer une typologie détaillée des formes urbaines présentes au sein de la Métropole du Grand Paris. Les choix méthodologiques comme la qualité diverse des données mobilisées – fichiers fonciers (Majic), couche bâimentaire (BDTopo V3), Mode d'Occupation du Sol, Sites d'activités économiques (SAE), espaces verts ouverts au public – peuvent présenter des simplifications ou des erreurs d'interprétation.



**189 ha**  
dédiés à l'habitat individuel hétérogène

Une organisation (taille des parcelles, implantation, gabarit...) irrégulière, présentant une forte diversité architecturale et un bâti d'époques variées



**55 ha**  
dédiés aux équipements  
**64 ha**  
dédiés aux activités

Des formes urbaines étroitement liées à la fonction de l'emprise



**67 ha**

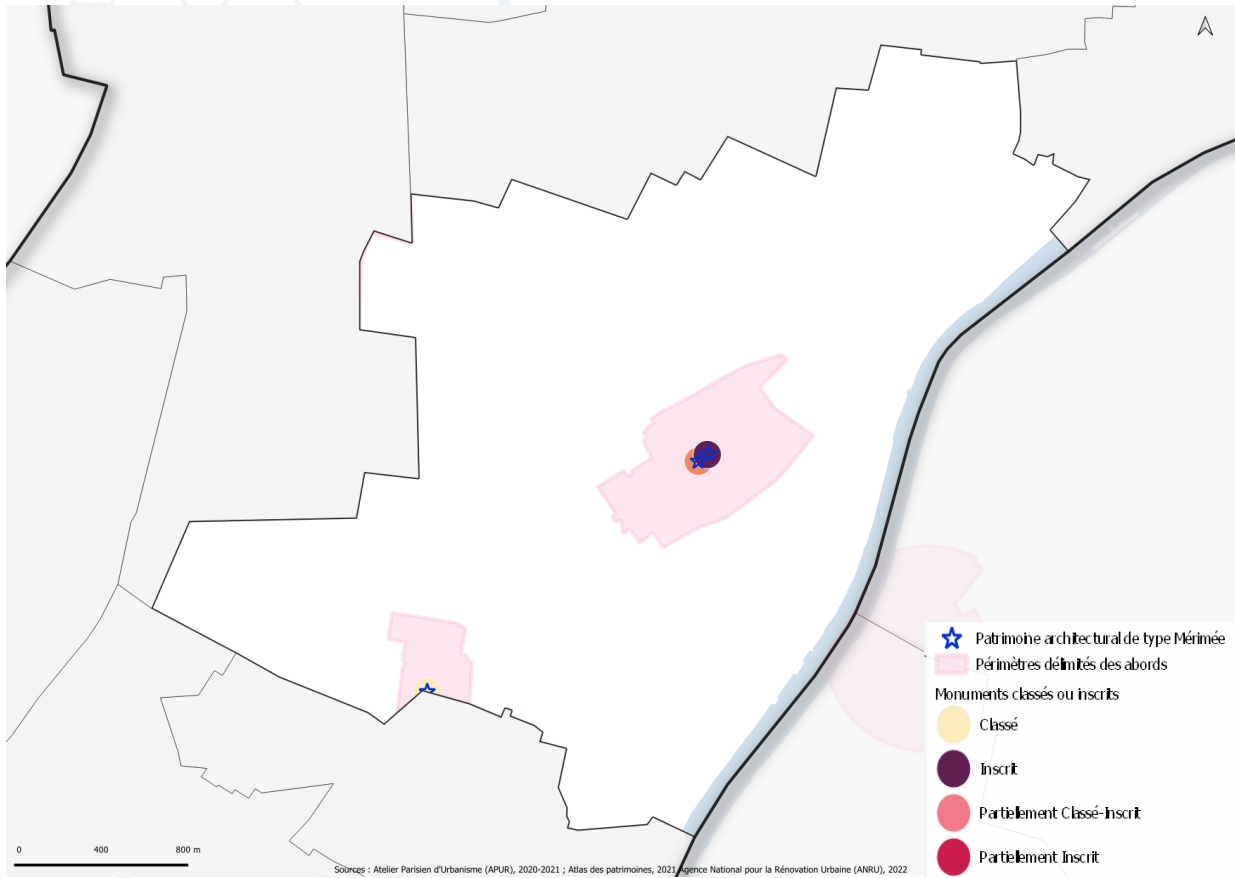
dédiés à l'habitat collectif discontinu

Des bâtiments hauts et regroupés en quartiers, prenant généralement la forme de barres ou de plots



## Patrimoine

### Protection patrimoniale



Réalisation Espace Ville



Parc d'Avaucourt, Athis-Mons



Le Parc d'Avaucourt

Rives de la Seine

Parc et château

Impasse de la montagne de Mons



## Équipements

Equipomètre Institut Paris Région : Athis-Mons

**1,83**  
Établissements sportifs pour 1000 habitants  
*Moyenne GOSB : 1,85*

**1,6**  
Club de sport pour 1000 habitants  
*Moyenne GOSB : 1,33*  
Source : IPR



**8,08 m<sup>2</sup>**  
de bibliothèques et médiathèques pour 100 habitants  
*Moyenne GOSB : 6,25*

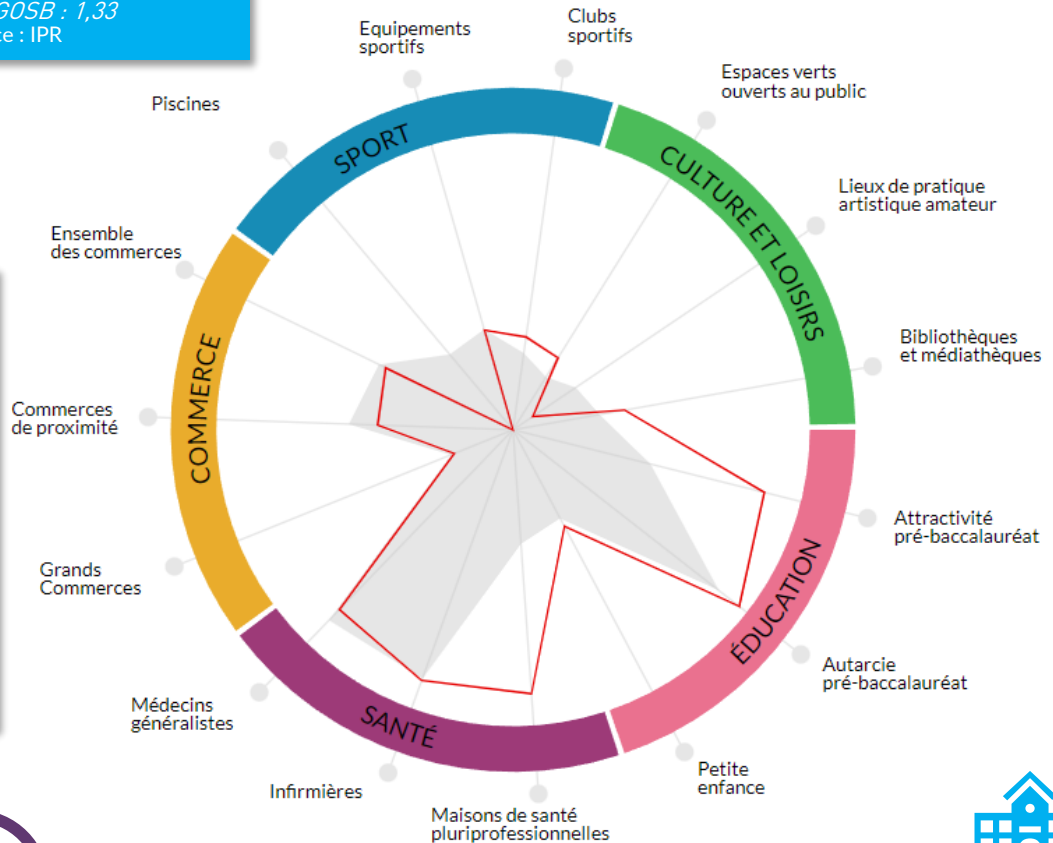
**56,71 %**  
Part de la population desservie par au moins un espace vert / nature ouvert au public  
*Moyenne GOSB : 62,19*

Source : IPR



**0,14**  
Commerce et service alimentaire pour 100 habitants  
*Moyenne GOSB : 0,18*

**0,17 m<sup>2</sup>**  
grands commerces non alimentaires par habitant  
*Moyenne GOSB : 0,45*  
Source : IPR



**5,71**  
Médecins généralistes pour 10000 habitants  
*Moyenne GOSB : 6,22*

**14 min**  
Temps d'accès aux urgences en minutes en voiture particulière  
*Moyenne GOSB : 10,25*  
Source : IPR



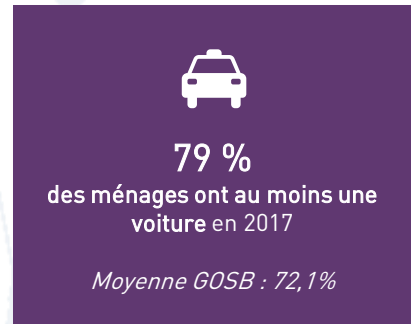
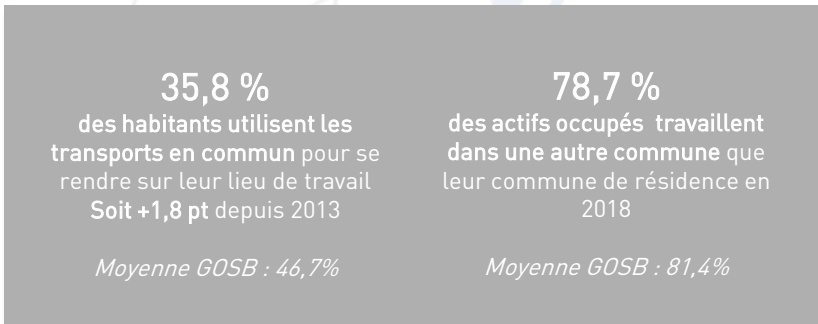
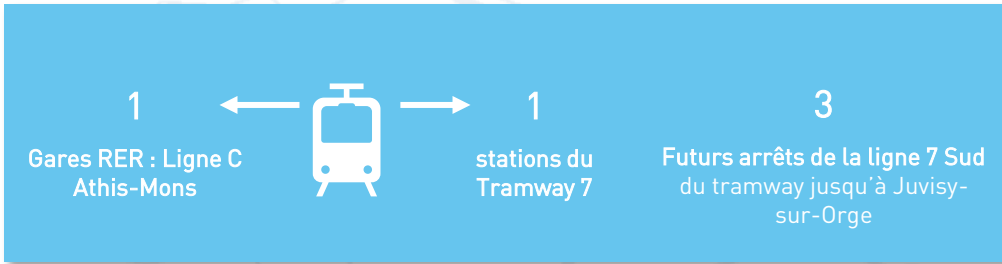
**0**  
Établissement d'enseignement supérieur pour 10000 habitants  
*Moyenne GOSB : 0,4*

**33,59 %**  
Part des jeunes scolarisés dans la zone sans y résider dans les premier et second degrés  
*Moyenne GOSB : 18,37*  
Source : IPR

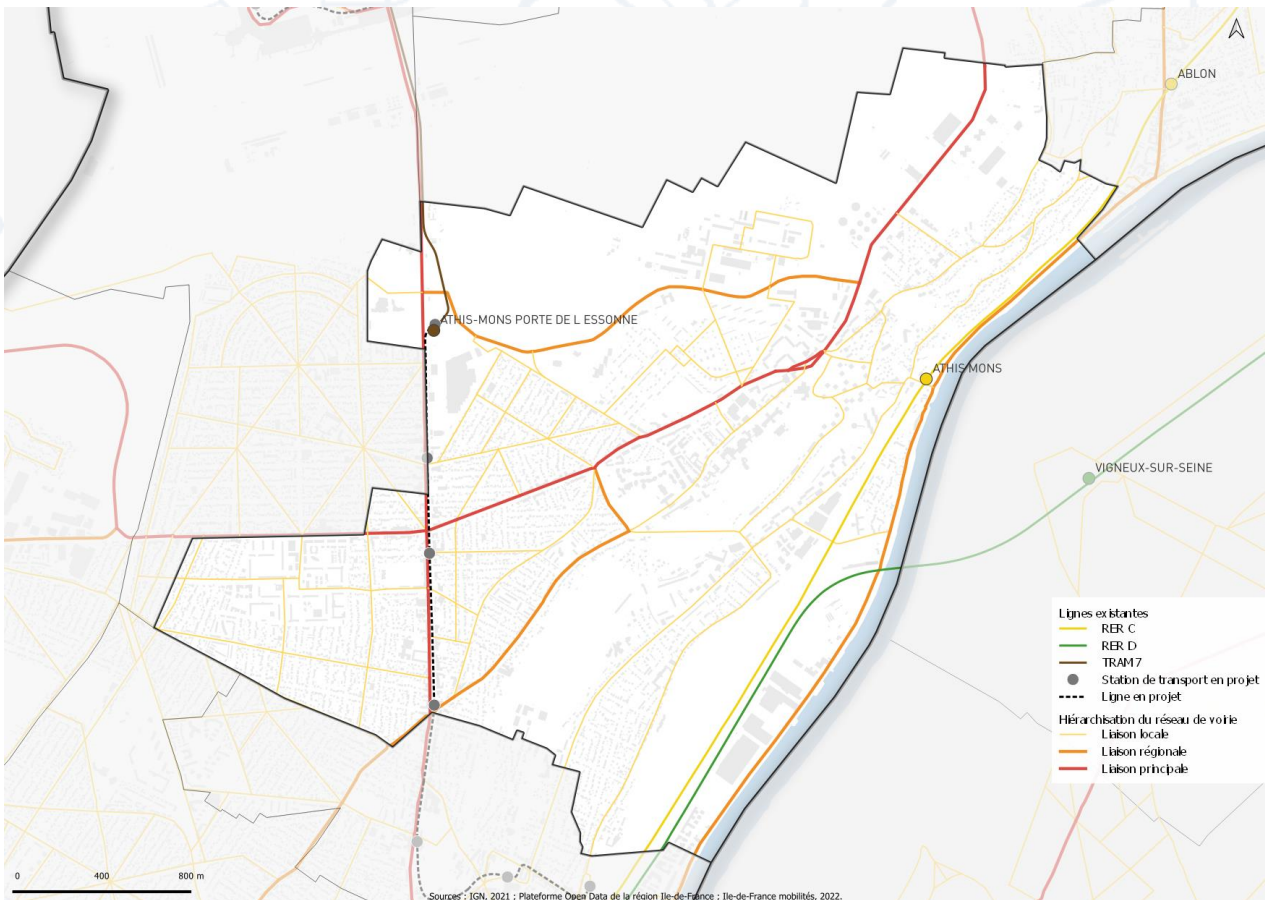




## MOBILITÉS



### Le réseau routier et ferré

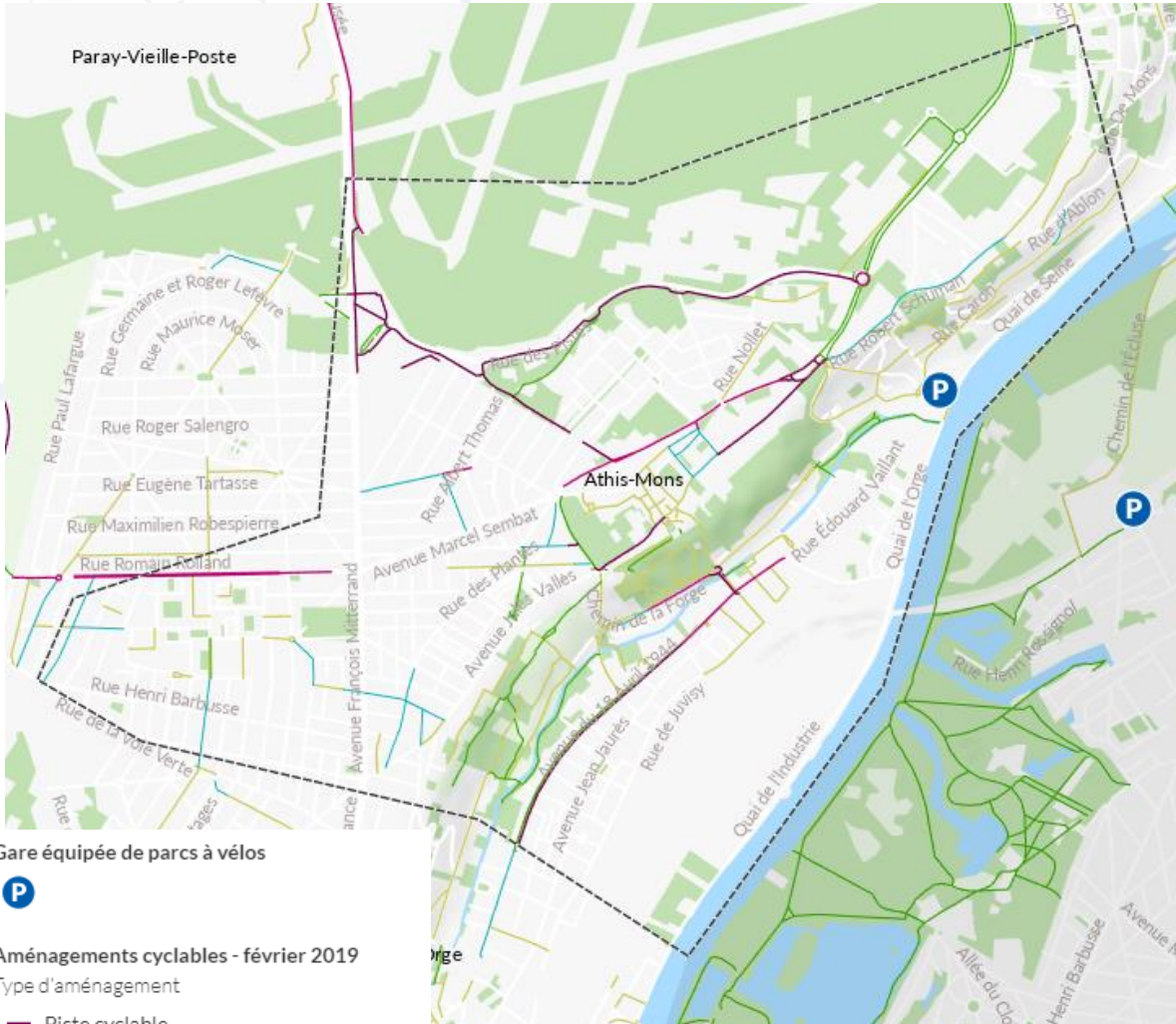


Réalisation Espace Ville



## MOBILITÉS

### Le réseau cyclable



Gare équipée de parcs à vélos



Aménagements cyclables - février 2019

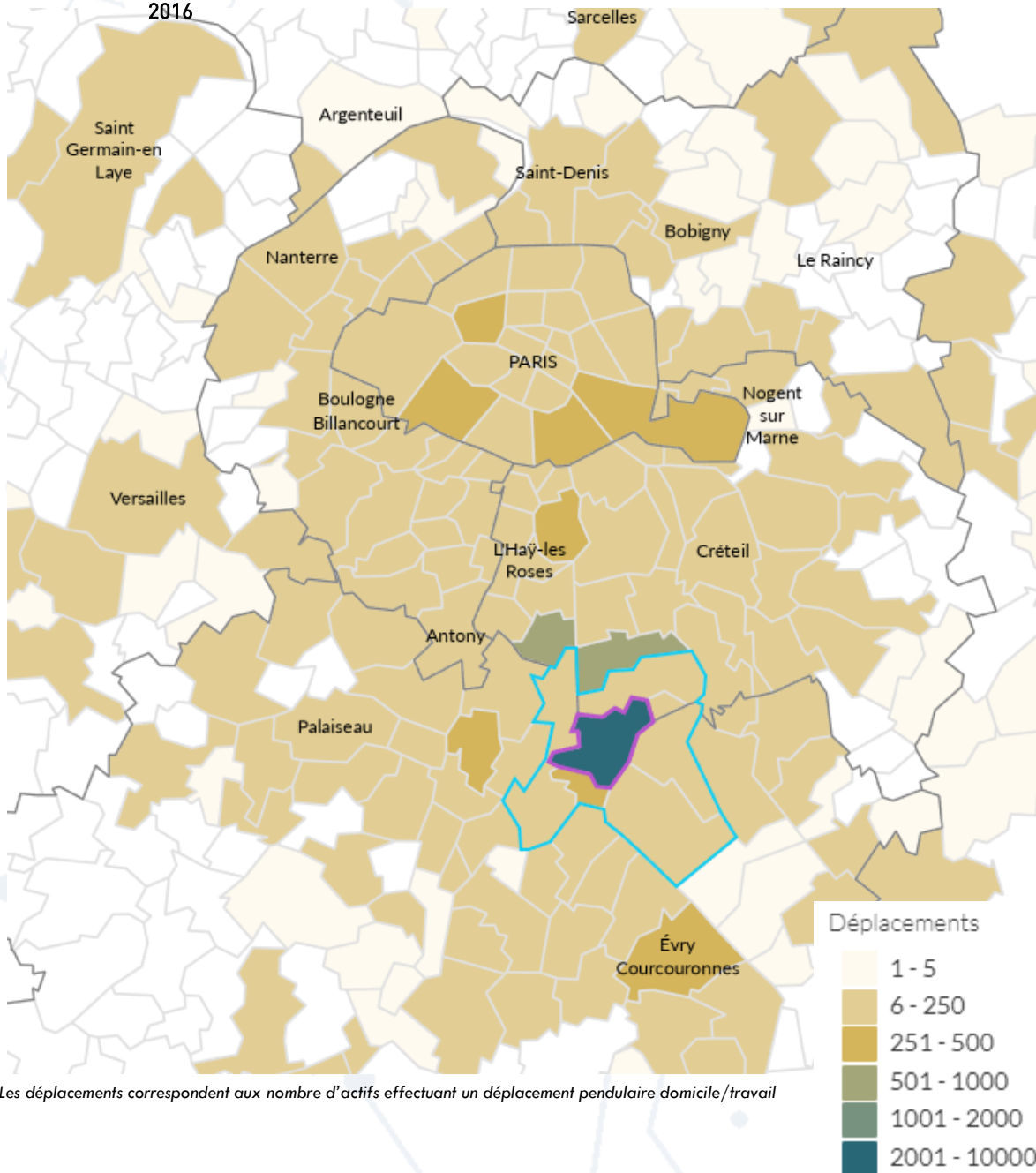
Type d'aménagement

- Piste cyclable
- Bande cyclable
- Couloir de bus ouvert aux cyclistes
- Double-sens cyclable
- Chemin mixte ou voie verte
- Aménagement non défini
- Autre voie en zone de circulation apaisée

Source : IPR



25,5 km  
De voiries cyclables en 2019

**MOBILITÉS**
**Déplacements domicile / travail  
2016**


Les déplacements correspondent aux nombre d'actifs effectuant un déplacement pendulaire domicile/travail

Source : IPR



On note une mobilité pendulaire domicile/travail importante sur l'ensemble du territoire d'**Île-de-France**. Avec une prédominance en direction du **Sud francilien** et notamment vers **Rungis** et **Orly**.



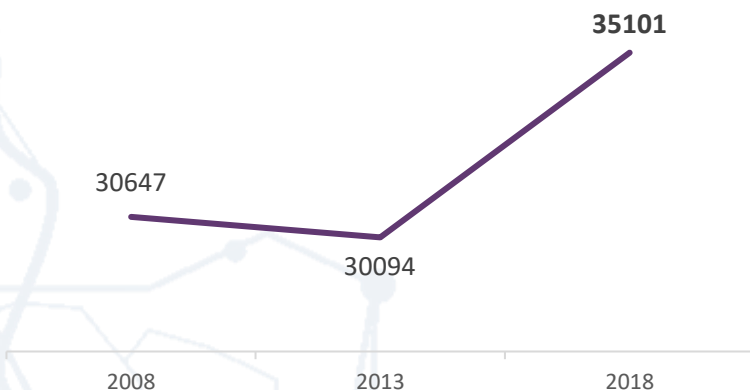
## DÉMOGRAPHIE



**35 101**  
habitants en 2018

**+14,5%**  
en 10 ans  
*Moyenne GOSB : +8,9% en 10 ans*

Source : INSEE 2018



Source : INSEE 2018

Un solde naturel (1,2) et un solde migratoire (1,9) positifs entre 2013 et 2018

*Moyenne GOSB : naturel = 1 et migratoire = 0,05*

Source : INSEE 2018

**4 101**  
habitants / km<sup>2</sup> en 2018  
*Moyenne GOSB : 6 690 habitants / km<sup>2</sup>*

Source : INSEE 2018



**164**  
personnes de -20 ans pour 100 personnes de +60 ans  
*Moyenne GOSB : 140*

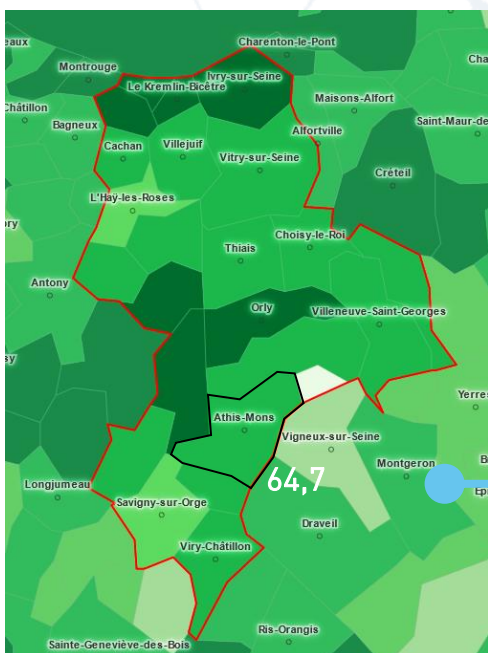
Source : INSEE 2018

**29,3 %**  
De personnes de moins de 20 ans en 2018  
*5,48 % entre 2013 et 2018*

**13,3 %**  
De personnes de plus de 65 ans en 2018  
*2,76 % entre 2013 et 2018*

## EMPLOIS

Indice de concentration de l'emploi  
*(Nombre d'emplois pour 100 actifs occupés)*



Source : Observatoire des Territoires, 2018



**10 097**  
emplois en 2018 en augmentation depuis 2008 (+2,7%)  
*Moyenne GOSB : +1,7%*

**75,7%**  
d'actifs en 2018  
*Moyenne GOSB : 74,6%*

**64,7**  
emplois pour 100 actifs occupés en 2018  
*Moyenne GOSB (hors Rungis) : 91,3*

**8,9 %**  
De chômage en 2018  
*Moyenne GOSB : 12,9*

Source : INSEE 2018

**16 %**  
De personnes vivant en-dessous du seuil de pauvreté en 2018  
*Moyenne GOSB : 17,8%*

Source : INSEE 2018

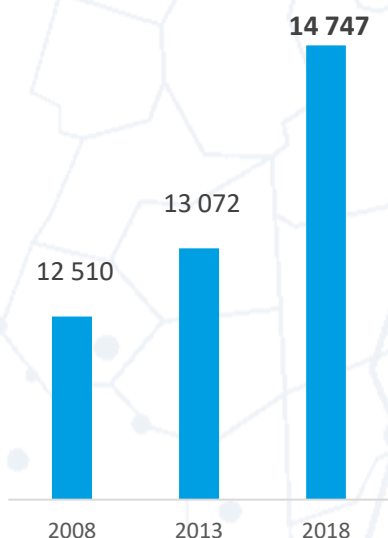


**2 104**  
Établissements économiques en 2019



## LOGEMENTS

Évolution du nombre de logements (2008-2018)



Source : INSEE 2018

**14 747**  
logements en 2018

**+17,9 %**  
en 10 ans (environ +1200 logements)  
*Moyenne GOSB : +12,7% en 10 ans*

Source : INSEE 2018

dont

**31,8 %**  
De maisons  
*Moyenne GOSB : 26,6%*

**-6,6 %**  
Entre 2013 et 2018

Source : INSEE 2018

Les petits et moyens logements (1 à 3 pièces) représentant  
**56 %**  
du parc de logements

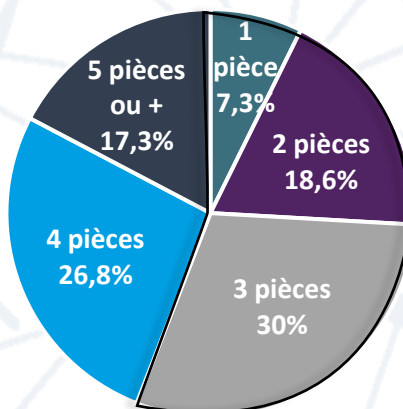


**2,5**  
personnes par ménage en moyenne en 2018

Stable en 10 ans  
*Moyenne GOSB : 2,4*

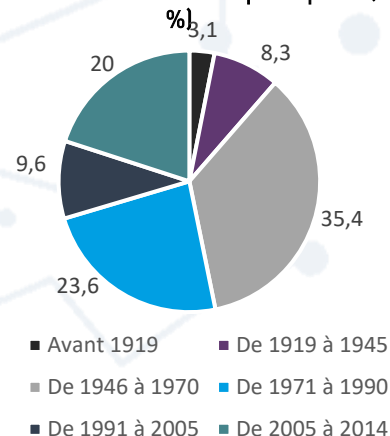
Source : INSEE 2018

Taille des logements en 2018



Source INSEE 2018

Ancienneté des résidences principales (en %)



**32,2%**  
de logements locatifs sociaux en 2019

Source : Grand-Orly Seine Bièvre

**12,8 %**  
De vacance en 2018  
*Moyenne GOSB : 5,9%*

Source INSEE 2018



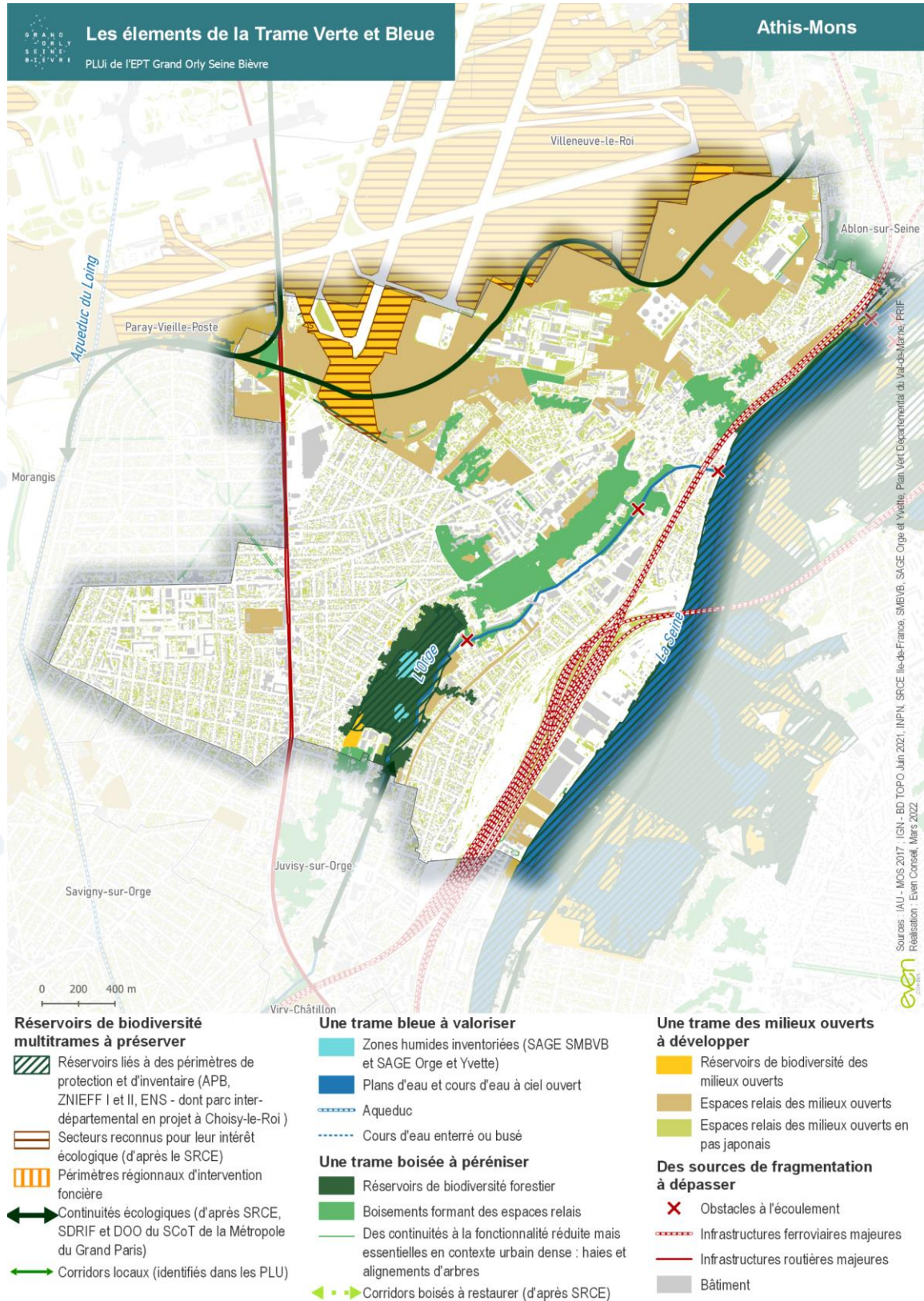
Une moyenne de  
**3 050€ au m<sup>2</sup>**  
pour des appartements anciens en décembre 2020

Évolution sur 5 ans : **+0,9 pt**  
*Moyenne GOSB : +17,9 pts*

Source : Chambre des Notaires de Paris

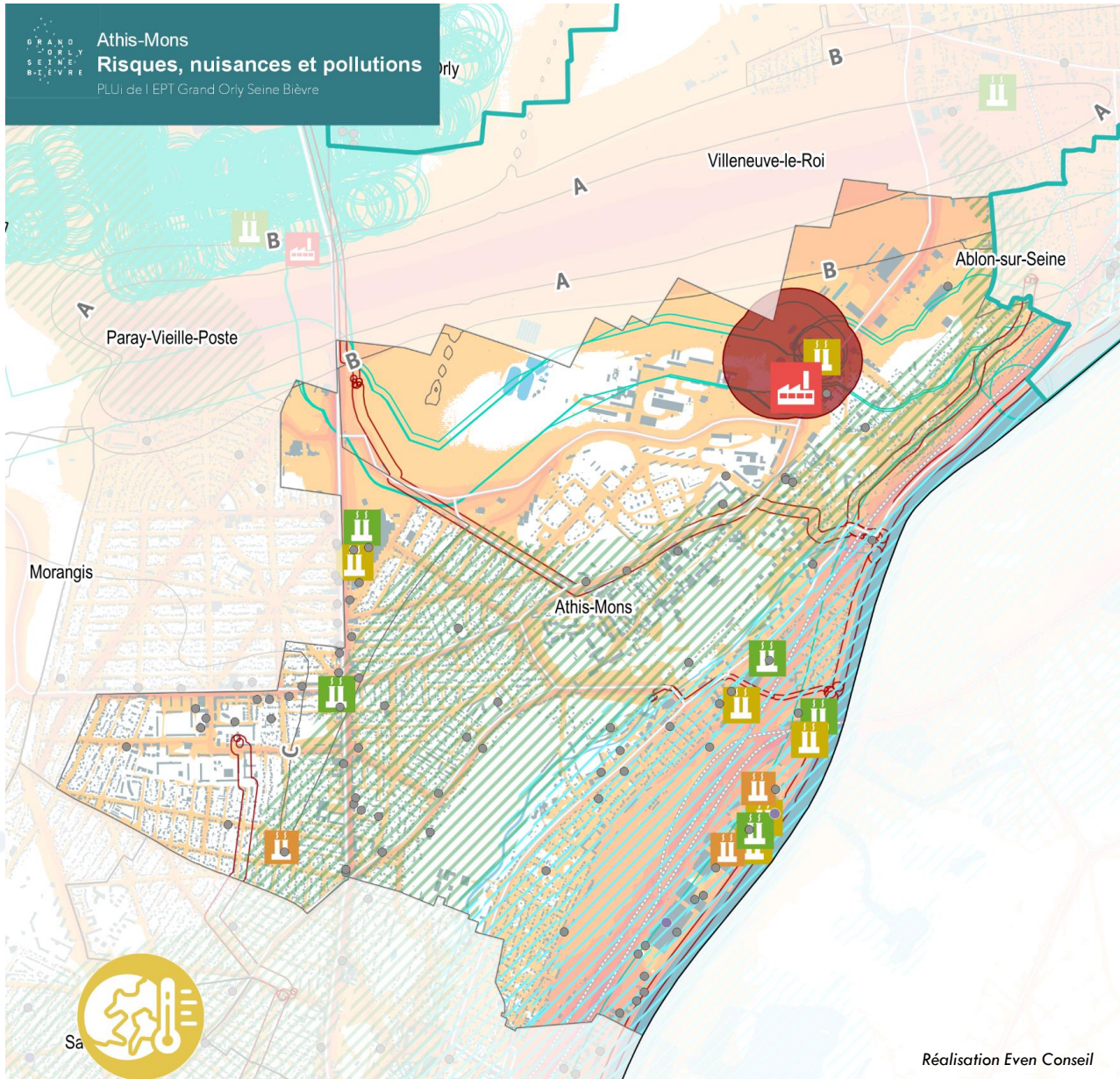


# TRAME VERTE ET BLEUE





# RISQUE, NUISANCES ET POLLUTIONS



Réalisation Even Conseil

## Un territoire multi-exposé aux risques naturels

- Un risque d'inondation par débordement particulièrement important sur la partie Est de l'EPT mais des communes bûtes concernées localement par des remontées de nappes et inondations de cave
- Un risque de mouvement de terrain pris en compte pour des arrêtés préfectoraux valant PPR
- PPR argiles : prescrit
- PPR cavité : approuvé
- PPR cavité : prescrit
- Aléa fort retrait gonflement argiles
- Intensification des aléas à prévoir en lien avec les dérèglements climatiques\*

## Un territoire au passé industriel riche composant avec les risques technologiques importants

Installation Classée pour l'Environnement

- Soumis à Autorisation
- Enregistrement



Non classé

Sites SEVESO fixant des mesures de sécurité pour la protection des habitants



Seuil haut



Seuil bas

Une délimitation réglementaire des périmètres d'exposition aux risques à travers les PPRT

## Des sols pollués avérés à prendre en considération

- SIS
- Site BASOL
- Site BASIAS [339]

## Des infrastructures de transport sources de risques, nuisances et pollutions

Des canalisations traversant le territoire



Gaz naturel



Hydrocarbures



Produits Chimiques

Un réseau routier engendrant potentiellement de fortes nuisances sonores, des risques de transport de matières dangereuses et pollutions atmosphériques



60 (bruyant)



80 (très bruyant)



Réseau routier



Réseau ferroviaire

Des nuisances liées à l'aéroport d'Orly pris en compte par Plan d'Exposit



Très haute tension



Haute tension