

● Mon mag' du renouvellement urbain

nos quartiers *en mouvement*

#03 2^e SEMESTRE 2025

Paul-Hochart, Lallier
Lebon-Lamartine
Les Lozais

L'Hay-les-Roses – Villejuif



Paul-Hochart, Lallier
Lebon-Lamartine
Les Lozaits



Des quartiers en mutation

Les quartiers en renouvellement urbain de Paul Hochart, Lallier et Lebon-Lamartine, font face à un enjeu de préservation d'une vie de quartier tout en portant l'objectif d'une meilleure ouverture à leur environnement urbain proche.

Des opérations de réhabilitation et de résidentialisation des bâtiments et des espaces extérieurs permettent une meilleure lisibilité entre les différents lieux publics. Elles offrent une diversité d'usage et sont accessibles à tous.

— **Paul Hochart, quartier d'entrée de ville de L'Haÿ-les-Roses**, est un signal urbain fort et dynamique, avec la présence de commerces et d'équipements. Ce quartier préserve des cœurs d'îlot intimes, s'articulant autour du chemin piétonnier de la Coulée verte départementale Bièvre-Lilas.



—• **De l'autre côté de la Coulée verte, le quartier Lebon-Lamartine, à Villejuif,** prévoit un espace vert généreux, accessible à tous, en confortant la qualité résidentielle du quartier. Celle-ci s'appuie sur des équipements de proximité et des services au bénéfice immédiat des habitants, directement au pied des tours.

—• **Le quartier Lallier à L'Hay-les-Roses** est en mutation avec l'arrivée de la nouvelle gare de la ligne 14 du métro. L'objectif est de créer des

espaces publics de qualité et adaptés aux besoins des habitants actuels et futurs, ainsi qu'aux autres usagers.

—• **Quant au quartier des Lozaites à Villejuif,** une réhabilitation de la tour Mermoz va commencer et des requalifications d'espaces publics ont été réalisées. Sur les Lozaites sud, une étude urbaine est en cours d'approfondissement pour proposer des scénarios sur le devenir du quartier. ●

Photo page 2 : Lebon-Lamartine Villejuif
photo haut page 3 : Lozaites Villejuif
photo bas page 3 : Paul Hochart L'Hay-les-Roses
© Sylvain Lefevre.

• *vue* d'ensemble

Coulée verte départementale

La Coulée verte départementale Bièvre-Lilas traverse les quartiers Lebon-Lamartine et Paul Hochart et permet de les relier aux parcs départementaux des Lilas à Vitry-sur-Seine et des Hautes-Bruyères à Villejuif.

De nouveaux aménagements sont prévus dans le cadre du projet de renouvellement urbain :

— **Le Chemin des Bouteilles situé à L'Haÿ-les-Roses**, qui part de l'entrée de ville sur la D7, rejoint un square puis le groupe scolaire Geneviève de Gaulle-Anthonioz et le gymnase.

— **Le parvis devant l'école Robert-Lebon à Villejuif** a bénéficié d'une requalification pendant l'été 2025 avec des aménagements paysagers.

— **À l'Ouest, autour du dénivelé en forme de butte**, une partie du parcours sportif sera installée fin 2025 et le mur du souvenir sera conservé.

— **À l'Est, jusqu'à la D7**, les bases vie des chantiers du quartier Lebon-Lamartine seront installées puis ce tronçon sera réaménagé courant 2027-2028. ●



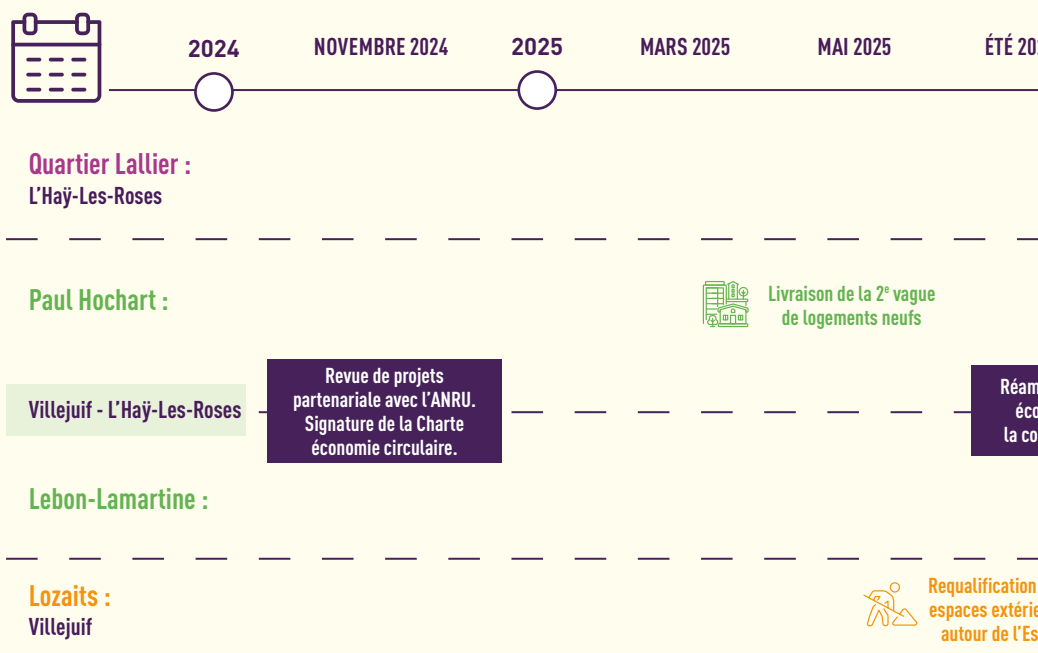
Vue depuis le groupe scolaire Geneviève de Gaulle-Anthonioz © Sylvain Lefeuve.

Économie circulaire

— **La Charte économie circulaire et réemploi** du projet Villejuif L'Haÿ-les-Roses a été signée par les élus le 13 novembre 2024 à l'occasion de la revue de projet annuelle avec l'Agence nationale pour la rénovation urbaine (Anru).

La démarche entamée sur ce projet s'étend maintenant au niveau du territoire. ●

Calendrier prévisionnel



Les clauses d'insertion, un levier vers l'emploi

— Les clauses d'insertion (ou clauses sociales) permettent de réserver un pourcentage des heures de travail d'un marché public à des personnes rencontrant des difficultés d'accès à l'emploi. Ce dispositif est l'occasion de transformer chaque action publique en opportunité d'emploi pour les plus précaires du marché du travail (pour des raisons sociales ou de handicap par exemple).

Le projet Villejuif/L'Haÿ-les-Roses affiche l'objectif de générer au moins 300 000 heures d'insertion.

À ce jour, plus de 329 personnes ont déjà pu en bénéficier. Les profils démontrent la diversité des publics accompagnés dans ce cadre :

- **39 % sont des jeunes de moins de 26 ans**, souvent en recherche d'une première expérience ;
- **17 % sont des allocataires du RSA**, accompagnés dans un parcours vers l'autonomie ;
- **11 % sont des seniors de plus de 50 ans**, pour qui le retour à l'emploi est un enjeu crucial.

Ces clauses concernent notamment les personnes issues des quartiers prioritaires.

Le dispositif s'adresse principalement aux :

- **demandeurs d'emploi** de longue durée,
- **jeunes sans diplôme** ou peu qualifiés,
- **allocataires de minimas sociaux** (RSA, ASS),
- **personnes en situation de handicap**,
- **personnes engagées dans un parcours d'insertion** (PLIE ou structures d'Insertion par l'activité économique).

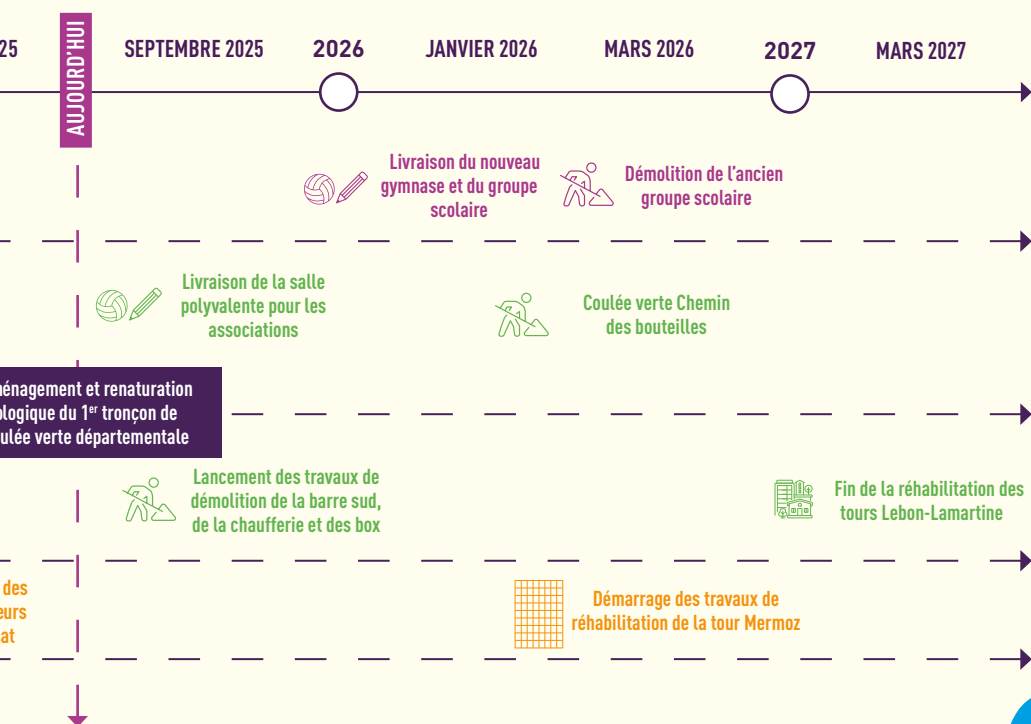


Au-delà de l'accès à un emploi temporaire, les clauses permettent à ces publics :

- **d'acquérir des compétences** directement sur le terrain,
- **de découvrir des métiers en tension** (BTP, espaces verts, voiries et réseaux, administration, propreté, etc.),
- **d'accéder à des formations préqualifiantes**, qualifiantes ou linguistiques si nécessaire,
- **de bénéficier d'un accompagnement** pour lever les freins à l'emploi durable. ●

[VOUS SOUHAITEZ EN SAVOIR PLUS](mailto:VOUS.SOUHAITEZ.EN.SAVOIR.PLUS.clauses.insertion@grandorlyseinebievre.fr)
clauses.insertion@grandorlyseinebievre.fr

el du projet de rénovation urbaine



L'Haÿ-les-Roses

LALLIER



Un groupe scolaire au cœur du renouveau de Lallier-Gare

À L'Haÿ-les-Roses, le quartier de Lallier-Gare poursuit sa transformation. Parmi les équipements en construction, un nouveau groupe scolaire de 25 classes sort de terre. Il ouvrira ses portes en janvier 2026, dans un cadre pensé pour les enfants, les familles... et l'avenir.

— Un équipement structurant pour un quartier en pleine mutation

Depuis 2014, la ville et l'intercommunalité se sont engagés dans un projet de rénovation du quartier Lallier-Gare, profitant de l'arrivée de la nouvelle gare pour repenser un secteur vieillissant. L'objectif : désenclaver le quartier, renforcer la mixité fonctionnelle et améliorer durablement le cadre de vie. C'est dans ce contexte que le chantier du groupe scolaire

Un projet pour accompagner la transformation du quartier

— Le Grand-Orly Seine Bièvre met en œuvre le dispositif FIL RU (Fonds d'initiatives locales- renouvellement urbain), afin de soutenir les initiatives locales dans le cadre des projets de renouvellement urbain. Ce dispositif encourage la mise en place d'actions au bénéfice des habitants en lien avec la transformation urbaine du quartier. L'association KMK est une compagnie artistique francilienne dont le terrain d'exploration et d'expression est essentiellement l'espace public. Elle construit un langage, invente des processus de création où s'entremêlent différentes disciplines : arts visuels, théâtre, création sonore, danse, littérature, etc.

— L'association a proposé une action intitulée « Ailleurs à L'Haÿ-les-Roses ».

Il s'agit d'un projet de court-métrage en stop-motion dont l'objectif est de se concentrer sur la transformation urbaine du quartier Lallier, en prenant en compte l'arrivée de la station de métro de la ligne 14. Ce projet donne la parole aux habitants pour qu'ils partagent leurs expériences des changements qui ont eu lieu et imaginent

l'avenir du quartier. Il vise à documenter les transformations urbaines du quartier Lallier, à impliquer les habitants dans le processus de renouvellement urbain en recueillant leurs témoignages et à accompagner les élèves de l'école élémentaire pendant la transition vers leurs nouveaux locaux.

— Réalisé avec la participation des élèves de l'école élémentaire Lallier, ce projet

inclut des ateliers artistiques pour initier les élèves aux techniques de stop-motion. Les enfants découvriront plusieurs formes d'animation :

- l'animation d'objets,
- le dessin et le découpage de personnages en papier,
- la création de personnages en pâte à modeler,
- et la pixilation (technique consistant à photographier les élèves image par image, en changeant légèrement leur position à chaque prise).

Des séquences seront également tournées avec les habitants, en partenariat avec des bailleurs sociaux, afin d'intégrer l'espace public dans le film. ●

a été lancé à l'été 2023. L'établissement accueillera 25 classes et un accueil de loisirs. L'ensemble est conçu pour s'adapter aux besoins croissants des habitants, alors que de nouveaux logements, commerces et services s'implantent à proximité. Le projet, cofinancé à hauteur de 4 millions d'euros par la Région Île-de-France, s'inscrit dans une démarche globale, qui a valu au quartier le label « 100 Quartiers Innovants et Écologiques ».

— Un bâtiment pour répondre aux défis environnementaux

Le groupe scolaire, comme l'ensemble des futures constructions du quartier, respectera les dernières normes environnementales. Matériaux biosourcés, performance thermique, raccordement au réseau de géothermie : tout a été pensé pour minimiser l'impact écologique du bâtiment. L'équipement prendra place au cœur d'un quartier repensé pour les mobilités douces, avec des cheminements piétons, une voie réservée aux bus et vélos, et un pôle multimodal. Il bénéficiera aussi de la proximité directe d'une place publique arborée de 4 000 m², d'un square pour enfants et d'un complexe sportif de 3 700 m². La livraison du groupe scolaire en 2026 marquera une étape-clé dans cette transformation. ●



LIVRAISON DES ESPACES PUBLICS HOCHART

Fin juin, une partie des espaces publics a été livrée. Le prolongement de la rue Gustave-Charpentier vers le sud, grâce à la nouvelle voie Olympie-de-Gouges, permettra une meilleure perméabilité entre la rue Paul-Hochart et la rue Gustave-Charpentier. ●



Association KMK François Serveau.

Un travail de mémoire pour un quartier en construction

— Les projets de renouvellement urbain sont souvent synonymes de bouleversements et de profonds changements pour les habitants des quartiers prioritaires de la politique de la ville. Démolitions, reconstructions, chantiers, relogements : le cadre de vie est transformé et parfois déstabilisé.

Afin d'accompagner les habitants durant ces périodes de transition et préserver la mémoire historique du quartier d'antan, ces projets intègrent fréquemment une démarche mémoire.

Celle-ci poursuit plusieurs objectifs :

- **Recueillir et valoriser la mémoire** du quartier ainsi que les récits de vie des habitant-es.
- **Faire découvrir le quartier et changer le regard** qui lui est porté, en créant des passerelles entre le quartier et le reste de la ville.
- **Accompagner les habitant-es dans la transformation** de leur environnement, en organisant avec eux-elles des temps festifs et conviviaux.
- **Favoriser l'accès à la culture et aux droits culturels** pour toutes et tous.

Cette démarche permet de replacer les habitant-es au cœur du projet, en faisant de la mémoire un levier de participation, de reconnaissance et de lien social. C'est également l'association KMK, reconnue pour son expertise artistique ainsi que sa connaissance des quartiers, qui propose de porter la réalisation du projet mémoire à L'Haÿ-les-Roses.

Elle envisage un dispositif déployé en plusieurs étapes :

- **Une partie visuelle** : en collaboration avec une photographe, il s'agira de représenter plusieurs paysages du quartier selon trois temporalités : le passé, le présent et le futur.
- **Une partie sonore** : chaque photographie sera accompagnée d'un contenu sonore, construit lui aussi selon la logique des trois temps. L'installation sonore sera accessible via des QR codes placés à proximité des œuvres, permettant aux habitants de découvrir librement les contenus, à tout moment. ●

Le mot des aménageurs

Pouvez-vous présenter votre structure et votre rôle au sein du projet Lebon Lamartine ?

Grand Paris Aménagement est un aménageur public, présent sur plus de 80 opérations en Île-de-France. Nous avons un rôle de coordonnateur et d'ensemblier de toutes les parties prenantes : urbanistes, ingénieurs, architectes, paysagistes, le tout en partenariat étroit avec la ville de Villejuif et le Grand-Orly Seine Bièvre.

Quels sont les enjeux spécifiques à ce projet ?

Le quartier Lebon Lamartine est un projet qui s'inscrit dans les objectifs de développement durable et d'amélioration de la qualité de vie pour les habitants. Les espaces publics vont être rénovés pour accueillir des espaces piétons et de rencontres plus importants. Les arbres sont nombreux dans le quartier, ils seront préservés au maximum et d'autres plantations



sont programmées pour créer des îlots de fraîcheur et de promenade. De nouveaux bâtiments vont être construits en lieu et place des barres d'immeubles afin d'apporter une offre de logements neufs sur le quartier. Enfin, les tours vont être réhabilitées par le bailleur Valdevy et la crèche sera également rénovée par la mairie.

Quels seront les défis à relever ?

Le projet Lebon Lamartine est un projet de renouvellement urbain et par conséquent, avec une vie de quartier et des habitudes préexistantes à notre arrivée, qu'il faut préserver dans la mesure du possible. Un de nos objectifs principaux sera d'accompagner au mieux les habitants dans le cadre des travaux et aux changements qui vont avoir lieu ces prochaines années. Nous avons bien en tête les questions de mobilité au sein du quartier à préserver et sécuriser : aussi bien pour les personnes à mobilité réduite, que pour les enfants qui vont à l'école. La question du stationnement est également un sujet important auquel nous serons vigilants tout au long du projet.

Théo Bollengier

Chef de projets Grand Paris Aménagement

Quel est votre rôle sur les quartiers ?

Eiffage Aménagement est aménageur sur les deux quartiers Paul Hochart et Lallier à L'Hay-les-Roses. Notre rôle consiste à mener les études

techniques et de conception, réaliser les espaces publics et les équipements. Plus particulièrement sur ces deux quartiers, il y a eu un travail très important de coordination en lien avec des acteurs différents : des bailleurs sociaux, par exemple I3F ou l'Adef avec la résidence sociale sur Hochart, des écoles, la Société des Grands Projets, les entreprises, les promoteurs, etc. Notre objectif est de créer des quartiers vivants dans lesquels les nuisances pendant les travaux sont limitées au maximum.

Quels ont été les défis les plus marquants pour vous en tant qu'aménageur ?

Globalement, notre défi est de mener les opérations d'aménagement avec un phasage le plus efficace et le moins handicapant possible pour les usagers et habitants. On a bien sûr été fortement impactés par les différentes crises liées

à l'inflation. Les acteurs, entreprises parties prenantes sur ce projet doivent respecter un calendrier des travaux. Sur Lallier par exemple, l'objectif est de livrer l'école en janvier 2026.

Quels sont les enjeux spécifiques à ces projets ?

- Sur Lallier, créer un second centre-ville avec ses équipements, ses commerces, son identité architecturale, des espaces publics... et en faire un quartier animé.
- Pour Hochart, marquer l'entrée de ville depuis la D7, avoir un espace commerçant accueillant et une architecture qui permette également de marquer cette entrée à L'Hay-les-Roses.

Une anecdote ou un moment fort à partager dans cette aventure urbaine et humaine ?

Pour Lallier, je retiens l'arrivée des premières grues à l'automne 2024 qui a vraiment marqué le lancement des chantiers, après trois années intenses d'études, de préparation et de mise en état des terrains.

Pierre-Henri Bélières

Directeur de programmes Eiffage Aménagement

Se renseigner, nous contacter :

Villejuif

Renouvellement urbain :

06 13 12 51 38 | 06 23 34 08 82

renouvellementurbain@villejuif.fr

Permanences à la Maison des Projets,

Tiers Lieux Candon, 4 rue Lamartine Villejuif

le mercredi de 15h à 18h30

L'Hay-les-Roses

Hôtel de Ville

01 46 15 34 31

renouvellement.urbain@ville-lhay94.fr

41 rue Jean-Jaurès L'Hay-les-Roses



+ d'infos grandorlyseinebievre.fr

Nos quartiers en mouvement

Magazine édité par le Grand Paris Aménagement en collaboration avec les villes de L'Hay-les-Roses et de Villejuif.
N°127 - SEPTEMBRE 2025 - Directeur de la publication : Michel Lardoux
Président du projet (du 10/11/2024 au 30/06/2025) : Laurence Le Boyer-Méresse
Membre du comité de pilotage : Jean-Claude Coligny - Rédaction et expertises
Magazine : Dolly Ménessier-Monard, Simon Maréchal
Création : Grand-Orly Seine Bièvre - Aménagement - Rôle communication
Impression : Imprimerie Grellet - Gennevilliers - Juin 2025 cartonné aux
normes environnementales FSC, imprimé vert. Print Environment, ISO 14001 et A2 2000