

TERRITOIRE ENGAGÉ

POUR UN
environnement
FAVORABLE
à TOUTES ET TOUS

Rapport d'activité 2023



24 villes, 722 000 habitants

INTRODUCTION

- 5 Le mot du Président
- 6 Les 12 faits marquants
- 8 Fiche d'identité du territoire
- 10 8 blocs de compétences essentielles au service de la transition écologique
- 12 Le bureau territorial au 1^{er} octobre 2024
- 14 Les finances du territoire

16 Mise en oeuvre des politiques publiques **POUR SUIVRE LE VIRAGE AUTOUR DE LA TRANSITION ÉCOLOGIQUE**

18 **Élaborer le PLUi en responsabilité face à la crise climatique**

PLUi: débats en conseils municipaux et en conseil territorial sur le PADD
Poursuite de la concertation sur le PLUi
Une co-construction active avec les villes

20 **Agir pour l'environnement par la réduction des déchets et leur meilleure valorisation**

6 initiatives pour préparer avec les villes la collecte des biodéchets en 2024
Des indicateurs de collecte en progrès

24 **Maîtrise publique de l'eau potable**

Eau potable: la gestion publique de la ressource en bonne voie
Face à la « bataille de l'eau », agir!
4 chantiers pour préparer les Jeux Olympiques

27 **Réduire les consommations en eau et en énergie de la voirie et des équipements sportifs**

Modernisation de l'éclairage public
Remplacement du groupe froid de la patinoire des Lacs
Amélioration énergétique et écologique en cours au centre aquatique d'Athis-Mons

29 **Protection de la biodiversité: la Maison de l'Environnement poursuit ses actions de sensibilisation**

30 **Faire vivre la culture, le sport et les solidarités**

ACCUEILLIR LES USAGERS AU SEIN D'ÉQUIPEMENTS PUBLICS DE PROXIMITÉ

32 **40 équipements culturels à la disposition de toutes et tous sur le territoire**

Une culture à la portée de tous grâce aux équipements et aux équipes
Comment ça marche: le réseau des conservatoires?

Camille Lambert: une année riche de projets en intérieur et hors les murs
Lavoir numérique, Maison de la Photographie et Écomusée: au cœur des enjeux de société

La culture engagée pour l'égalité femmes-hommes

Top départ des nouveaux horaires d'ouverture des médiathèques!

Des espaces « facile à lire » pour permettre à chacun de prendre la voie de la lecture sereinement

Les documents obsolètes ont désormais une seconde vie

Quoi de neuf du côté des théâtres et cinémas?

40 **Accompagner la pratique sportive dans les piscines**

L'apprentissage de la natation, une priorité!
Recruter et former des professionnels pour améliorer la sécurité des équipements
Des travaux d'entretien pour mieux accueillir les usagers

42 **Soutenir la dynamique de cohésion territoriale et l'accès au droit pour toutes et tous**

2023: une année riche d'actions pour améliorer l'habitat privé
Mener des actions au sein des quartiers prioritaires de la politique de la ville
Informier et simplifier l'accès au droit
Accompagner les primo-arrivants avec le réseau socio-linguistique
Accompagner le bien-vivre des personnes âgées

46 **Anticiper les évolutions liées au cadre de vie**

AMÉLIORER LA QUALITÉ DE VIE POUR TOUTES ET TOUS

48 **Améliorer les conditions de vie des habitants par le renouvellement urbain et l'aménagement**

Signatures de projets de renouvellement urbain (PRU)

La ZAC Campus Grand Parc à Villejuif
Campus Cachan

52 **Développer une offre de mobilité durable**

Aménagements des abords des gares du Grand Paris Express
Approbation du plan vélo territorial

54 **Aménager les voiries pour faire place aux transports en commun et aux pistes cyclables**

Lancement du chantier Chastenet de Géry à Villejuif
Travaux d'aménagement de la rue des Aqueducs à Gentilly
Aménagement de voiries pour les transports en commun, les pistes cyclables et améliorant le cadre de vie des habitants
Prolongement du tramway T7 entre Athis-Mons et Juvisy-sur-Orge
Mise en service du tramway T12
Violences urbaines: réactivité et solidarité des équipes territoriales pour préserver les espaces et les équipements publics

Sommaire

58 **Activité économique et inclusive FAVORISER LE DÉVELOPPEMENT DE L'EMPLOI ET SON ACCÈS SUR LE TERRITOIRE**

60 **Un territoire mobilisé pour l'emploi**

62 **Un territoire productif reconnu territoire d'industrie**

Le Grand-Orly Seine Bièvre lauréat de Territoire d'Industrie

Un territoire au service de l'implantation d'entreprises et de leur accompagnement

Un territoire soutenant l'économie circulaire et l'économie sociale et solidaire (ESS)

Inauguration du site Cynéo aux Ardoines

Inauguration de l'Écume des choses à Chevilly-Larue

Un territoire innovant au service de la création d'emplois et de synergies entre les différents acteurs

Un territoire au service de la création d'entreprise

66 **Organisation et ressources humaines UNE ADMINISTRATION ENGAGÉE ET RESPONSABLE**

68 **Une organisation riche de talents**

70 **Des agents et des agentes qui se mobilisent**

Accompagner le développement des compétences par la formation

Orienter tout au long de la carrière jusqu'à la retraite

Favoriser l'égalité femmes/hommes

Participation au Duo day et accompagnement des collègues en situation de handicap

74 **Une administration responsable mobilisée pour réduire son empreinte carbone**

Climat prenons notre part

Un fonctionnement plus vertueux

Une flotte automobile moins impactante



UN TERRITOIRE DÉVELOPPEUR DE SERVICES PUBLICS POUR ACCOMPAGNER LES COMMUNES

En 2023, nous avons connu un tournant dans notre action. Face aux turbulences économiques et à l'inflation des matières premières, nous avons tenu bon en investissant 7 millions d'euros pour moderniser l'éclairage public et en réduisant notre consommation énergétique de 10%. Ce progrès est le résultat de l'engagement des agents du service public, véritables courroies de transmission des transformations engagées sur notre territoire.

Dans un climat d'incertitudes économiques et sociales, les agents ont maintenu le cap. Ils ont réaffirmé notre rôle en tant que développeur du service public pour accompagner les 24 communes. Ils ont intensifié nos actions sur des questions essentielles comme la gestion des déchets, l'égalité femmes-hommes et le soutien à l'emploi. L'arrivée de nouvelles entreprises et les travaux de préparation du prolongement du tramway T7 en sont des exemples concrets ainsi que le travail préparatoire pour la création de deux régies publiques de l'eau. Dans le même temps, a été mis en place un plan vélo territorial dynamique et offensif. Ce fut aussi l'occasion d'actions fortes sur l'éclairage public et dans nos équipements pour réduire la consommation énergétique.

Nous avons accompli beaucoup, mais il reste encore des défis à relever. Le service public, moteur du changement social, doit continuer à s'adapter pour faire face aux enjeux actuels. Nous sommes déterminés à jouer notre rôle en tant que territoire coopératif, un outil au service des communes, pour bâtir un avenir inclusif et durable, où chacun trouve sa place.

Bonne lecture du bilan 2023.

MICHEL LEPRÊTRE
Président du Grand-Orly Seine Bièvre

LES 12 FAITS MARQUANTS



janvier

Une épidémie d'influenza aviaire a frappé les lacs de l'Essonne. Plusieurs centaines d'oiseaux morts ont été repêchées par les agents territoriaux.



FÉVRIER

Début des travaux de préparation de la ligne de tramway T7.



JUILLET

Remerciements aux agents mobilisés suite aux émeutes.



août

Les piscines du territoire restent ouvertes durant tout l'été.



mars

Égalité femmes-hommes, vernissage de l'exposition «#Yaencoredutaf» à Askia, siège du territoire, Orly.



avril

Inauguration des travaux de l'avenue Carnot à Savigny-sur-Orge.



septembre

Balade sur la Seine à l'occasion des Journées européennes du patrimoine, dans le cadre de la concertation de la PLU.



octobre

Campagne de sensibilisation sur le tri des déchets à destination des élèves en école élémentaire.



mai

Inauguration des bennes de collecte roulant au GNV à Orly.



juin

10 ans de la Maison de l'Environnement à Arcueil.



novembre

Territoire d'industrie: inauguration du bâtiment Concorde d'Air France Industrie à Orly.



décembre

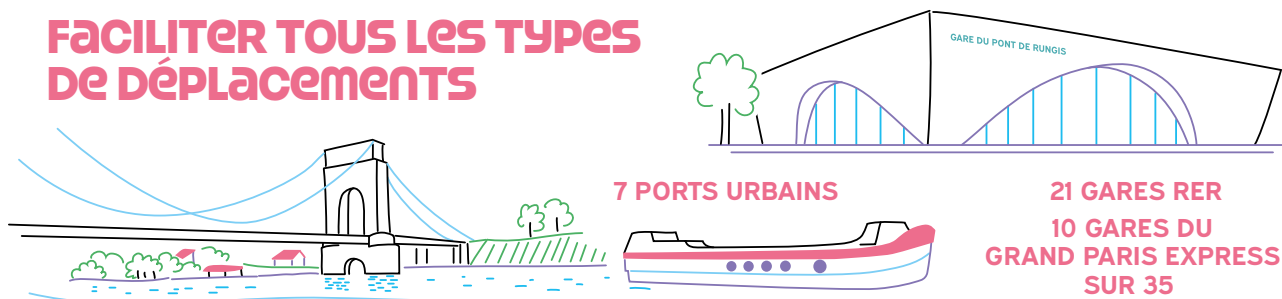
Signature de la convention de gestion partagée des plans d'eau de Viry-Châtillon et de Grigny.



1 AÉROPORT INTERNATIONAL

6 STATIONS DE MÉTRO
3 TRAMWAYS
1 PROJET DE TÉLÉPHÉRIQUE

FACILITER TOUS LES TYPES DE DÉPLACEMENTS



7 PORTS URBAINS

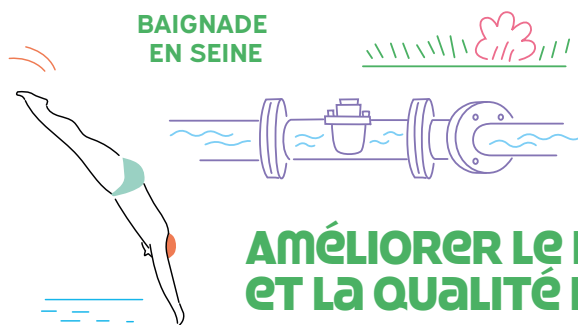
21 GARES RER
10 GARES DU GRAND PARIS EXPRESS SUR 35

SEMAINE DE LA MOBILITÉ ACTIVE



GRAND-ORLY UN TERRITOIRE AU SERVICE

BAIGNADE EN SEINE



243 536 TONNES COLLECTÉES

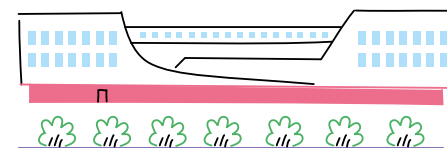
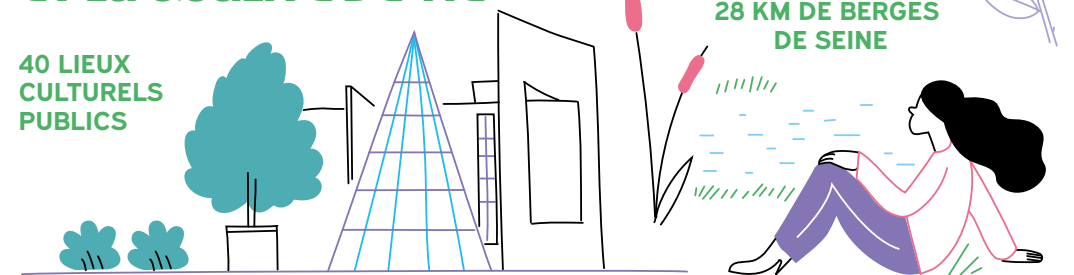


AMÉLIORER LE BIEN-ÊTRE ET LA QUALITÉ DE VIE

800 HA D'ESPACES VERTS PUBLICS
28 KM DE BERGES DE SEINE

40 LIEUX CULTURELS PUBLICS

10 ÉQUIPEMENTS SPORTIFS
745 000 USAGERS



3 MILLIONS DE M² DE FONCIER ÉCONOMIQUE DISPONIBLES

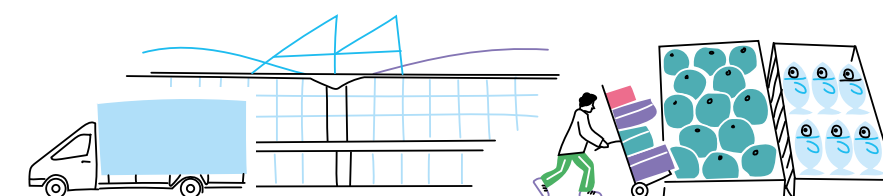


285 000 EMPLOIS DONT 18 000 SUR DES ACTIVITÉS PRODUCTIVES

FAVORISER L'EMPLOI ET LA DYNAMIQUE ENTREPRENEURIALE



53 500 ÉTABLISSEMENTS



1^{ER} MARCHÉ MONDIAL DE PRODUITS FRAIS (MIN DE RUNGIS)

SEINE BIÈVRE DE SES HABITANTS ET USAGERS

ACCOMPAGNER LA TRANSFORMATION URBAINE



90 000 LOGEMENTS SOCIAUX SOIT 35% DU PARC

PLUS DE 70 PROJETS URBAINS



8 CONTRATS DE VILLE SUR 18 COMMUNES



31 QUARTIERS PRIORITAIRES DE LA POLITIQUE DE LA VILLE



VIDÉO DE PRÉSENTATION DU TERRITOIRE

8 BLOCS

DE COMPÉTENCES ESSENTIELLES AU SERVICE DE LA TRANSITION ÉCOLOGIQUE

01 DÉCHETS

Une politique déchet organisée en 7 bassins



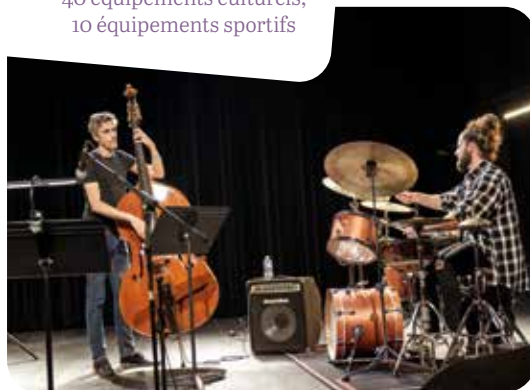
02 CYCLE DE L'EAU

Assainissement, eaux pluviales, eau potable, création de deux régies publiques



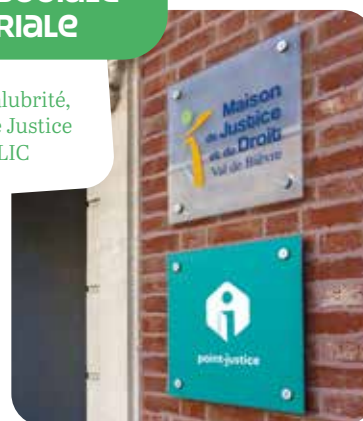
03 CULTURE ET SPORTS

40 équipements culturels, 10 équipements sportifs



04 COHÉSION SOCIALE ET TERRITORIALE

Habitat privé, insalubrité, OPAH, Maisons de Justice et du Droit, CLIC



05 DÉVELOPPEMENT ÉCONOMIQUE ET EMPLOI

Développement économique, emploi, insertion et formation



06 PROJETS URBAINS

Aménagement renouvellement urbain, plan local d'urbanisme intercommunal (PLUi), règlement local de publicité intercommunal (RLPi), stratégie territoriale, Maison de l'environnement, Mobilités



07 VOIRIE ET RÉSEAUX

Voirie, éclairage public, gestion des espaces publics, patrimoine vert et biodiversité



08 SERVICES SUPPORT

Gestion des ressources humaines, finances, commande publique, gestion locative, archives, juridique, numérique, communication, moyens généraux, patrimoine bâti



Le BUREAU TERRITORIAL au 15/10/2024

25 MEMBRES

- 1 président,
- 20 vice-président-e-s
- 4 conseiller-e-s délégué-e-s



MICHEL LEPRÊTRE
Président
du Grand-Orly Seine Bièvre
9^e vice-président
de la Métropole du Grand Paris
Vitry-sur-Seine



STÉPHANIE DAUMIN
1^{re} vice-présidente
Finances et territorialisation
des politiques publiques
Chevilly-Larue



CAMILLE VIELHESCAZE
2^e vice-président
Urbanisme et PLUi
Cachan



RICHARD DELL'AGNOLA
3^e vice-président
Stratégie économique
16^e vice-président
de la Métropole du Grand Paris
Thiais



ALEXIS TEILLET
4^e vice-président
Sobriété énergétique
Savigny-sur-Orge



LAMIA BENSARSA REDA
5^e vice-présidente
Logement, CIL
et habitat indigne
Juvisy-sur-Orge



IMÈNE SOUID
6^e vice-présidente
Emploi, insertion et formation
professionnelle
Orly



CLÉMENT DECROUY
7^e vice-président
Patrimoine et équipements
intercommunaux
L'Hay-les-Roses



ROMAIN MARCHAND
8^e vice-président
Projet de territoire
et aménagement
Ivry-sur-Seine



CÉCILIA VALA
9^e vice-présidente
Santé
Fresnes



ÉLISE GONZALES
10^e vice-présidente
Recherche, innovation et
enseignement supérieur
Villeneuve-le-Roi



PATRICE SAC
11^e vice-président
Équipements culturels
Athis-Mons



JEAN-MARIE VILAIN
12^e vice-président
Équipements sportifs
Viry-Chatillon



SOPHIE LABROUSSE
13^e vice-présidente
Renouvellement urbain
et politique de la ville
Arcueil



ÉRIC GRILLON
14^e vice-président
Modes actifs de déplacement
Conseiller métropolitain
Ablon-sur-Seine



JEAN-FRANÇOIS DELAGE
15^e vice-président
Voirie, réseaux
et assainissement
Conseiller métropolitain
Le Kremlin-Bicêtre



BRUNO MARCILLAUD
16^e vice-président
Logistique et fret
Conseiller métropolitain
Rungis



NATHALIE LALLIER
17^e vice-présidente
Économie sociale et solidaire
Conseillère métropolitaine
Paray-Vieille-Poste



MÉTIN YAVUZ
18^e vice-président
Développement numérique
Conseiller métropolitain
Valenton



BRIGITTE VERMILLET
19^e vice-présidente
Suivi du plan climat air énergie
territorial (PCAET)
Conseillère métropolitaine
Morangis



GILLES LAFON
20^e vice-président
Transport et mobilité
Villejuif



MARIE JAY
1^{re} conseillère déléguée
Égalité femmes - hommes
et territoire inclusif
Gentilly



PHILIPPE GAUDIN
2^e conseiller délégué
Nature en ville
Conseiller métropolitain
Villeneuve-Saint-Georges



ALI ID ELOUALI
3^e conseiller délégué
Tourisme et enjeux hôteliers
Choisy-le-Roi



PIERRE BELL-LLOCH
4^e conseiller délégué
Eau
Vitry-sur-Seine

- 7 séances de conseil
- 7 séances de bureau
- 7 séances de conférence des maires
- 31 réunions de commissions
- 400 délibérations

Le CONSEIL TERRITORIAL

ABLON-SUR-SEINE

Éric Grillon

ARCUEIL

Carine Delahaie
Sophie Labrousse
Hélène Peccolo

ATHIS-MONS

Jean-Jacques Grousseau
Gautier Conan
Odile Linek
Patrice Sac
Fatoumata Sow

CACHAN

Hélène de Comarmond
David Petiot
Stéphane Rabuel
Camille Vielhescaze

CHEVILLY-LARUE

Stéphanie Daumin
Régine Boivin
Laurent Taupin

CHOISY-LE-ROI

Tonino Panetta
Laurent Chassay
Danièle Gaulier
Sébastien Huttin
Ali Id Elouali
Sushma Ostermeyer
Canan Ozcan
Moustapha Thiam

FRESNES

Marie Chavanon
Claire Lefebvre
Yann Pirolli
Cécilia Vala

GENTILLY

Fatah Aggoune
Marie Jay

IVRY-SUR-SEINE

Philippe Bouyssou
Maryse Dorra
Kheira Freih-Bengabou
Ouarda Kirouane
Romain Marchand
Mehdi Mokrani
Mehrez Mraidi
Clément Pecqueur
Marie Pieron

JUVISY-SUR-ORGE

Lamia Bensarsa Reda
Sébastien Bénêteau

Le KREMLIN-BICÊTRE

Jean-François Delage
Anissa Azzoug
Ibrahima Traoré

L'HAY-LES-ROSES

Clément Decrouy
Pascal Lesselingue
Sophian Moulhi
Christine Museux
Mélanie Nowak
Françoise Sourd

MORANGIS

Brigitte Vermillet
Jean-Jacques Legrand

ORLY

Imène Souid
Jinny Bagé
Renaud Lerude

PARAY-VIEILLE-POSTE

Nathalie Lallier

RUNGIS

Bruno Marcillaud
Alexis Teillet
Catherine Chevalier
Charles Darmon
Jean-Marc Defremont
Joëlle Eugène

THIAIS

Richard Dell'Agnola
Daniel Beucher
Virginie Leurin-Marcheix
Pierre Segura

VALENTON

Métin Yavuz
Cécile Spano

VILLEJUIF

Pierre Garzon
Rakia Abdourahamane
Mahrouf Bounegta
Malika Kacimi
Gilles Lafon
Anne-Gaëlle Leydier
Alain Lipietz
Valérie Morin

VILLENEUVE-LE-ROI

Didier Gonzales
Élise Gonzales
Jean-Louis Maitre

VILLENEUVE-SAINT-GEORGES

Philippe Gaudin
Saloua Amkime
Kati Cabillic
Daniel Delort
Jean-Pierre Vic

VIRY-CHATILLON

Jean-Marie Vilain
Jérôme Berenger
Vanessa Capelo
Laurent Sauerbach

VITRY-SUR-SEINE

Pierre Bell-Lloch
Alain Afflatet
Abdallah Benbetka
Khaled Ben-Mohamed
Frédéric Bourdon
Laurence Dexavary
Bernadette Ebode Ondobo
Rachida Kabbouri
Jean-Claude Kennedy
Luc Ladire
Fabienne Lefebvre
Michel Leprêtre
Isabelle Lorand
Margot Moronvalle
Cécile Veyrunes-Legrain



JEAN-LUC LAURENT
(1957-2024)

Maire du
Kremlin-Bicêtre
Vice-président
de l'EPT en charge
des équipements
culturels

Il avait la passion de la ville, de sa ville, de la culture. Opiniâtre, tête, homme politique de gauche, il était de tous les combats pour valoriser les services publics, défendre les habitants.



LES FINANCES DU TERRITOIRE

Début 2023, le cycle budgétaire du territoire a été accompagné de réunions avec les villes, de conférences budgétaires par bloc de compétence et d'un débat d'orientation portant sur le budget. Un tout qui a permis de voter le budget le 4 avril 2023 avec une première décision modificative le 10 octobre, puis une seconde le 5 décembre.

Comme prévu par la loi de finances 2023, les 2/3 de la dynamique de cotisation foncière des entreprises (CFE) ont été captés en 2023 par la Métropole du Grand Paris. Les présidents de territoire ont néanmoins continué à se mobiliser dans le cadre de l'association «Alliance des Territoires». Grâce à cette mobilisation, une dotation de solidarité communautaire (DSC) a été votée lors de la décision modificative de la Métropole du Grand Paris de juin et versée aux villes. De plus, la Métropole a annoncé un soutien supplémentaire en direction des territoires: un abondement du fonds «équipements structurants».

REPÈRES

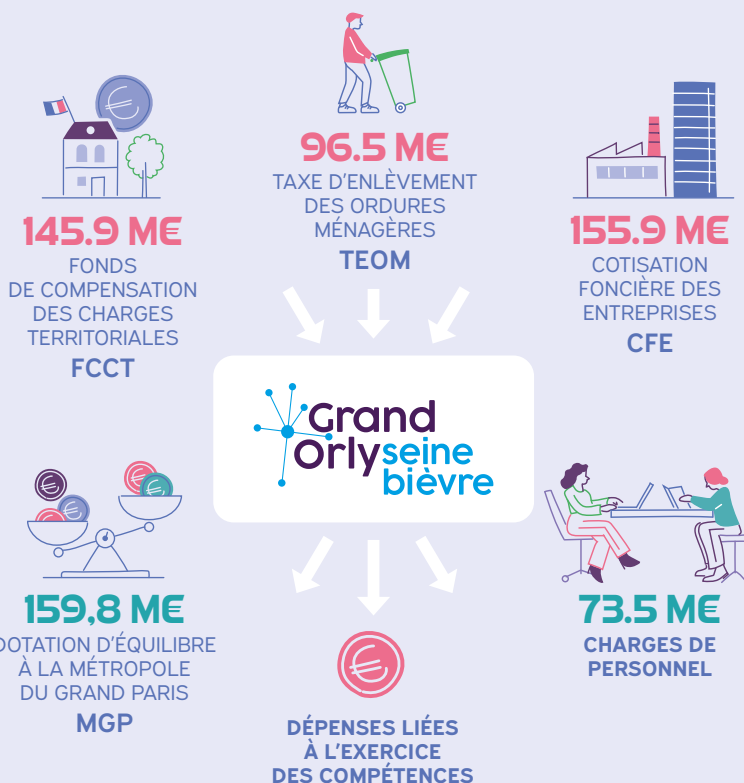
PRINCIPALES SUBVENTIONS OBTENUES EN 2023

8 640 042,41 € en investissement
37 196 495,16 € en fonctionnement pour les subventions et participations (hors FCCT), dont:
864 005 € obtenus auprès de la Métropole du Grand Paris dont:
 ••• 360 000 € pour le verdissement de la flotte de véhicules

1 170 000 € obtenus dans le cadre du Fonds vert «Rénovation énergétique de l'éclairage public»
220 300 € demandés dans le cadre des fonds FEDER

FONCTIONNEMENT

PRINCIPALES RECETTES



PRINCIPALES DÉPENSES

GRAND CYCLE DE L'EAU 5 296 134 €	DÉVELOPPEMENT ÉCONOMIQUE ET EMPLOI 5 563 400 €	PROJETS URBAINS 3 796 598 €
DÉCHETS 85 600 000 €	COHÉSION SOCIALE ET TERRITORIALE 2 575 202 €	VOIRIE ET RÉSEAUX 13 293 945 €
CULTURE ET SPORTS 8 827 874 €		CHARGES SUPPORT 37 531 966 €

INVESTISSEMENT

Voie et réseaux

43,2 M€

dont
283 K€ PATRIMOINE VERT ET BIODIVERSITÉ
6,9 M€ PASSAGE EN LED DE L'ÉCLAIRAGE PUBLIC
1 M€ COÛT DES DÉGRADATIONS LIÉES AUX ÉMEUTES

Cohésion sociale et territoriale

3,4 M€

dont
3 M€ HABITAT ET SOLIDARITÉ
432 K€ PARC CAMÉRA DU CSU

Équipements culturels et sportifs

16 M€

dont
6,4 M€ SPORT
9,5 M€ CULTURE

Projets urbains

12,7 M€

dont
6,1 M€ AMÉNAGEMENT
2,3 M€ MOBILITÉS
3,1 M€ RENOUVELLEMENT URBAIN

Charges transversales

2,9 M€

dont
214 K€ ACHAT DE MATÉRIEL NUMÉRIQUE
885 K€ ACQUISITION DE VÉHICULES ÉLECTRIQUES

Cycle de l'eau

2,6 M€

dont
2,47 M€ EAUX PLUVIALES
123 K€ ENTRETIEN DES BORNES D'INCENDIE

Développement économique et emploi

544 K€

Déchets

9,5 M€

dont
3,9 M€ MODERNISATION DE LA COLLECTE
3,5 M€ ACHATS DE BACS ET ABRIS-BACS

Poursuite du travail sur le pacte financier, fiscal, social et environnemental

L'année 2023 a permis de poursuivre les travaux engagés sur le pacte financier, fiscal, social, et environnemental. En début d'année, un travail par blocs de compétences a été mené en relation avec les vice-présidents et les directeurs généraux des services des villes. Celui-ci a permis de partager en fin d'année une vision complète du coût de l'exercice de chacun des blocs de compétences et leurs enjeux.

2023: une année d'optimisation pour l'usage des locaux

- 3 février: emménagement des unités territoriales «voirie» à Villejuif
- 24 mars: signature de la vente du site Raspail, à Arcueil
- 15 mai: emménagement des équipes «déchets bassin 4», «régie bâtiment», «assainissement nord-ouest», «cabinet médical» et «redevance spéciale» sur le site Delta à Rungis
- Juin: emménagement des équipes déchets bassins 2 et 3 au Kremlin-Bicêtre
- Septembre: rénovation des locaux du SPACO de Cachan
- À la suite du Covid et du développement du télétravail (2 jours maximum), réalisation d'une étude d'occupation des bureaux sur le site «Askia»
- Négociation avec ADP et Covivio concernant le loyer d'Askia, le siège de l'EPT, à Orly



MISE EN ŒUVRE DES POLITIQUES PUBLIQUES

POUR SUIVRE LE VIRAGE
AUTOUR DE LA

TRANSITION ÉCOLOGIQUE

La transition écologique du territoire a impliqué, cette année encore, nombre d'agents du territoire, d'habitants, d'élus et de services issus des 24 communes. Grâce à un travail commun, les actions concrètes se sont multipliées et le virage vers un territoire davantage résilient s'est intensifié.

ÉLABORER LE PLUI EN RESPONSABILITÉ

FACE À LA CRISE CLIMATIQUE



PLUi: débats en conseils municipaux et en conseil territorial sur le PADD

Le Projet d'Aménagement et de Développement Durables (PADD) constitue le document d'orientation politique fondamental du Plan Local d'Urbanisme intercommunal (PLUi). Il sert de base pour définir les règles encadrant les nouveaux projets de construction. En ce sens, le PADD a fait l'objet de débats dans les 24 conseils municipaux fin 2022 et début 2023, puis au sein du conseil territorial le 4 avril 2023.

Les ambitions concrètes du PADD sont les suivantes :

- Améliorer et apaiser les conditions de vie des habitants et habitantes : créer des espaces publics vivants, agréables et apaisés, permettre à toutes et tous de se loger dignement, et offrir un accès à des commerces, équipements et services de proximité.
- Anticiper et adapter le territoire de demain : encourager des projets de construction respectueux de l'environnement et bien intégrés dans le tissu urbain, soutenir un développement économique productif et générateur d'emplois, et renforcer le réseau de transports en commun.

Conférence-débat sur le lien entre santé et environnement à l'Institut Gustave Roussy de Villejuif

Poursuite de la concertation sur le PLUi

La concertation préalable sur le PLUi est menée à la double échelle du territoire et des communes, selon les modalités de leurs choix.

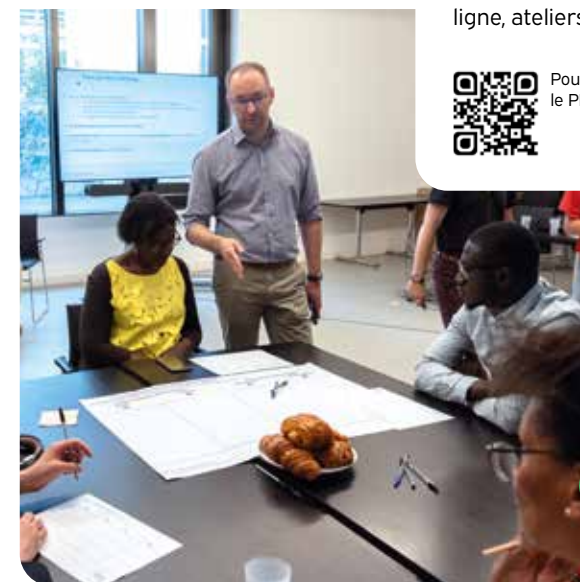
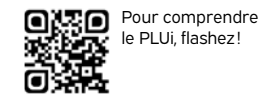
- En 2023, 8 temps de concertation territoriale ont été organisés :
 - Conférence-débat à l'Institut Gustave Roussy de Villejuif sur les enjeux de santé-environnement à l'adresse des habitants, collectivités et experts (16 janvier),
 - Temps de travail avec les acteurs économiques à Choisy-le-Roi (24 juin) et stand à la rencontre des salariés du Parc Icade à Rungis (6 juillet),
 - Balades en péniche sur la Seine à destination des habitants avec l'association Alternat (16 et 17 septembre) sur les enjeux liés au fleuve,
 - Stands sur les marchés de Villeneuve-Saint-Georges, Paray-Vieille-Poste et Cachan (20, 25 et 30 septembre) pour échanger sur le commerce de proximité.



Une co-construction active avec les villes

Concertation PLUi dans le quartier Concorde-Stalingrad à Vitry-sur-Seine, le 2 octobre

Et sans oublier des temps de concertation organisés à Cachan, Vitry-sur-Seine et Villeneuve-Saint-Georges (stands, réunions publiques, conférences-débats, balades urbaines, questionnaires en ligne, ateliers LEGO®).



Réunion avec les acteurs économiques du territoire à Choisy-le-Roi, le 20 juin 2023

Le volet réglementaire du PLUi a été initié en juin 2023 en co-construction avec les villes. 17 réunions techniques, 2 cycles de permanences communales et 7 comités de pilotage ont ainsi été organisés pour engager l'élaboration du plan de zonage, du règlement et des orientations d'aménagement et de programmation à 3 échelles : grandes composantes du territoire (Portes de Paris, vallée de la Bièvre, vallée de la Seine, Grand-Orly), secteurs de projets intercommunaux, projets locaux.

Les partenaires publics associés ont été consultés et une rencontre avec la pré-fête du Val-de-Marne a été organisée le 10 mai.

Outre le PLUi, ces échanges avec les villes ont permis de contribuer à la révision du Schéma Directeur de la Région Île-de-France - Environnement (SDRIF-E), du PLU de la Ville de Paris et à l'élaboration du Plan de Prévention des Risques de Mouvement de Terrain (PPRMT), liés aux anciennes carrières, piloté par l'État.

AGIR POUR L'ENVIRONNEMENT

PAR LA RÉDUCTION DES DÉCHETS ET LEUR MEILLEURE VALORISATION

6 initiatives pour préparer avec les villes la collecte des biodéchets en 2024

1. Actions de sensibilisation pour former les écoliers

Dès la rentrée de septembre 2023, le territoire a déployé la collecte des biodéchets dans les cantines, auprès des maternelles et élémentaires. Avec la création de l'équipe «super-héros du tri», les enfants ont fait la connaissance de mascottes qui les encouragent au quotidien : « Mangez, triezy, à vous de jouer ! ». En 2023, 217 interventions ont eu lieu dans 116 écoles du territoire. Au total, **305 classes ont été sensibilisées**. Avec ce projet, le territoire souhaite garantir une qualité du tri des déchets en sensibilisant tous les acteurs qui interviennent dans les établissements scolaires, à savoir enfants, enseignants, animateurs et agents d'office. Les réfectoires des établissements ont été dotés du matériel nécessaire, notamment de tables de tri. Au terme de cette opération, 180 écoles trieront leurs déchets. Cet investissement important amorce les dispositifs de tri à la source qui seront généralisés aux ménages à l'horizon 2024-2026.



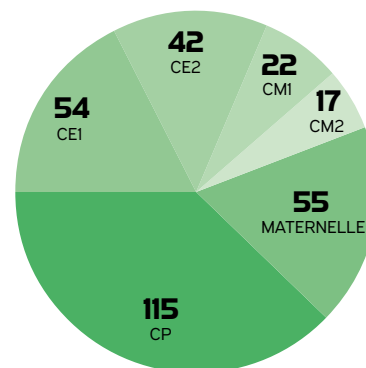
Campagne d'information sur le tri des déchets alimentaires dans les cantines scolaires



Reportage sur les biodéchets : la collecte des restes alimentaires dans les cantines est lancée!

REPÈRES

305 classes visitées dont :



2. Choix d'un tri à la source spécifique dans chaque bassin

Deux études réalisées respectivement en 2021 pour les communes adhérentes à la RIVED, puis en mai 2022 pour les autres communes, ont permis d'évaluer les conséquences techniques, économiques et organisationnelles de l'instauration d'un dispositif de tri à la source des biodéchets. En conséquence, différents scénarios ont été présentés aux élus pour qu'ils puissent décider en conscience de la solution la plus adaptée à leur territoire.

- **Scénario 1 :**
tout compostage, tout habitat.
- **Scénario 2 :**
compostage individuel pour les zones pavillonnaires et abris-bacs pour les habitats collectifs.
- **Scénario 3 :**
collecte en porte-à-porte.
- **Scénario 3 bis :**
collecte en porte-à-porte des biodéchets déposés dans des sacs de couleur via les ordures ménagères, puis solution de tri optique (proposée exclusivement pour le bassin 7, solution apportée par le syndicat de traitement, le SIREDOM).

Après deux séminaires (en novembre 2022 et en juin 2023), puis deux conférences de bassin (en octobre 2023 et en janvier 2024), les élus ont opté pour :

BASSINS	SCÉNARIOS
Bassin 1 (Vitry-sur-Seine)	Scénario 2
Bassin 2 (Ivry-sur-Seine)	Scénario 2
Bassin 3 (Arcueil, Cachan, Gentilly, Le Kremlin-Bicêtre, Villejuif)	Scénario 2
Bassin 4 (Chevilly-Larue, Fresnes, L'Hay-les-Roses, Rungis)	Scénario 1
Bassin 5 (Ablon, Choisy-le-Roi, Orly, Thiais, Villeneuve-le-Roi)	Scénario 1: Ablon-sur-Seine, Thiais, Villeneuve-le-Roi Scénario 2: Orly, la commune de Choisy-le-Roi a fait le choix, pour l'instant, de mettre le focus sur le compostage individuel sur ses zones pavillonnaires exclusivement.
Bassin 6 (Valenton, Villeneuve-Saint-Georges)	Scénario 1: Valenton Scénario 2: Villeneuve-Saint-Georges
Bassin 7 (Athis-Mons, Juvisy-sur-Orge, Morangis, Paray-Vieille-Poste, Savigny-sur-Orge, Viry-Châtillon)	Scénario 3 bis (sous réserve de la validation lors de la conférence de bassin de juin 2024)

Aucune commune n'a fait le choix du scénario 3 afin de ne pas multiplier les conteneurs, les passages de bennes et les coûts afférents.



3. Sensibilisation de tous les agents pour qu'ils deviennent les premiers conseillers déchets

En 2023, 66% des agents ont visité un centre de tri du territoire, quel que soit leur poste, afin de comprendre les enjeux et le fonctionnement du tri sélectif.

Visite d'un centre de tri pour enrichir les savoirs des agents

4. Mise en œuvre d'une campagne pour relancer et améliorer la qualité du tri

En 2023, le territoire a lancé sa campagne de communication « Trions bien pour demain » à l'attention des 180 agents de son pôle déchets et des 720 000 habitants.

Une équipe d'éco-animateurs a ainsi sillonné chaque marché du territoire entre fin août et octobre 2023. Plus de 1500 usagers ont déjà été sensibilisés lors de cette opération, au cours de laquelle un sac de pré-collecte et une réglette du tri, spécifiquement conçue pour cette campagne, ont été distribués.

Une opération de sensibilisation en porte-à-porte a ensuite débuté dès octobre 2023 auprès des usagers pour sensibiliser et former le plus grand nombre au tri. Cette opération a touché près de 110 000 foyers et continuera en 2024. Prochain objectif : convaincre les plus jeunes de passer à l'action.

5. Choix d'un « ambassadeur » pour sensibiliser les jeunes aux bons gestes de tri

Jimmy De Pinho Correia, suivi par 800 000 abonnés sur TikTok, filme depuis trois ans son quotidien d'éboueur. Il était présent en juin 2023 à Athis-Mons pour sensibiliser les habitants du territoire au tri des déchets et raconter son métier. Les vidéos réalisées ce jour-là ont été diffusées en septembre 2023 sur les réseaux sociaux de Jimmy et du Territoire.



6. Création d'une vidéo diffusée sur le média BRUT

Le Territoire a produit avec Brut un reportage visant à déconstruire 3 idées reçues sur le tri : « Tous les déchets finissent au même endroit, il est donc inutile de trier » ; « Tous les types de plastique peuvent être jetés dans la poubelle jaune » ; « Imbriquer ses déchets les uns dans les autres permet de gagner de la place sans poser de problème de tri ». Cette vidéo donnant la parole à un référent de collecte territorial a été publiée en septembre 2023 et a presque cumulé 2 millions de vues.

Clip pédagogique réalisé avec Brut, qui a engrangé 2 millions de vues : « 3 idées reçues sur le tri »



Communiqué de presse : les bennes GNV sont en circulation!



De plus en plus de bennes de collecte des déchets carburent au gaz naturel.

Des indicateurs de collecte en progrès

repères

EN 2023

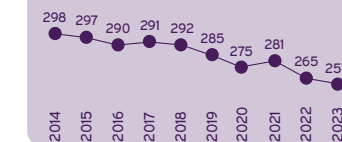
243 536 Tonnes collectées, soit :

343 KILOGRAMMES par habitant

184 426 Tonnes

ORDURES MÉNAGÈRES

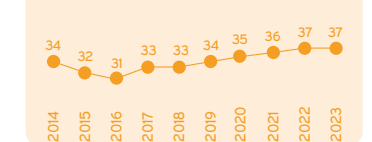
257 KG /hbt (- 8KG/hbt)



26 332 Tonnes

EMBALLAGES PAPIERS

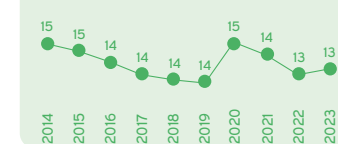
37 KG /hbt



9 567 Tonnes

VERRE

13 KG /hbt



12 417 Tonnes

ENCOMBRANTS

17 KG /hbt



10 793 Tonnes

DÉCHETS VÉGÉTAUX

19 KG /hbt



CHIFFRES CLÉS

57 652

appels ont été traités par les 3 accueils du pôle déchets

19 539

consultations de calendrier de collecte (via l'appli RDVdechets)

20 607

rendez-vous avec les encombrants (via l'appli RDVdechets)

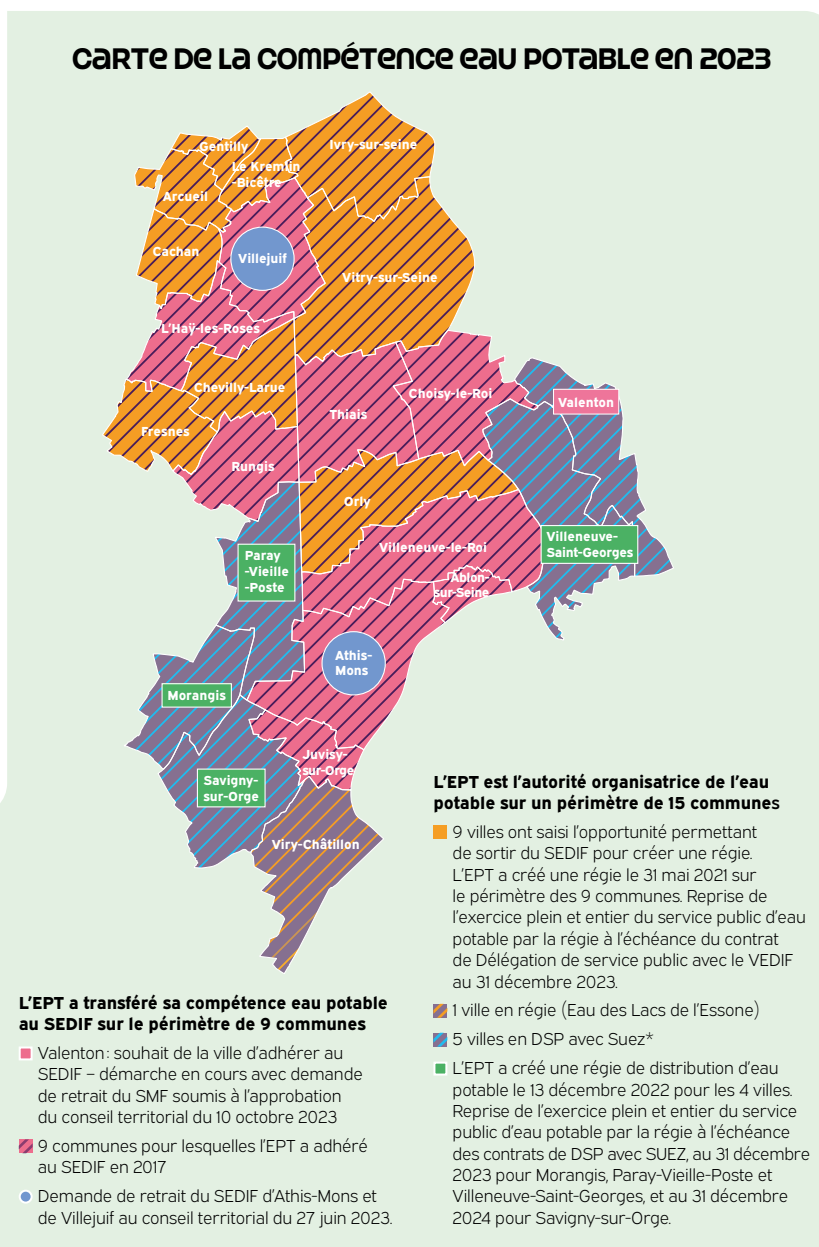


Sensibilisation au tri des déchets sur les marchés forains

Maîtrise Publique de l'eau Potable

Eau potable : la gestion publique de la ressource en bonne voie

2023 a été l'année de grandes avancées concernant la création de deux régies publiques de l'eau : installation des conseils d'administration, noms, logos et recrutements pour les régies Eau Seine & Bièvre et RESO ; premiers travaux de renouvellement des réseaux pour la régie Eau Seine & Bièvre. Ce fut également une année charnière concernant la compétence eau potable du territoire avec l'élaboration et la délibération de la feuille de route de la politique territoriale de l'eau et la préparation de la reprise en gestion directe du service au 1^{er} janvier 2024 par les deux nouvelles régies du territoire. De plus le choix d'un mode de gestion en régie est devenu majoritaire, en étant retenu sur 14 des 15 communes du territoire dont il est l'autorité organisatrice de l'eau.



REPÈRES

La régie Eau des Lacs de l'Essonne, régie historique, couvre le territoire de la seule commune de Viry-Châtillon.

La régie des Eaux de la Seine et de la Bièvre couvre 9 communes (Arcueil, Cachan, Cheville-Larue, Fresnes, Gentilly, Ivry-sur-Seine, Le Kremlin-Bicêtre, Orly et Vitry-sur-Seine).

La régie des Eaux de la Seine et de l'Orge (RESO) couvre 4 communes (Morangis, Paray-Vieille-Poste, Savigny-sur-Orge et Villeneuve-Saint-Georges).



Face à la « bataille de l'eau », agir !

Objectif n°1 : faire prévaloir l'intérêt général dans la gestion des ressources en eau

Au terme des réflexions menées par le territoire, en lien avec les communes concernées :

- Les communes d'Athis-Mons et Villejuif ont souhaité se retirer du SEDIF.
- La commune de Valenton, couverte par un contrat de délégation de service public qui prendra fin au 31 décembre 2024, a fait connaître son souhait de rejoindre le SEDIF.

Objectif n°2 : obtenir des tarifications transparentes et plus justes pour l'achat en gros d'eau potable

Le conseil territorial du 5 avril 2022 avait approuvé les statuts du Syndicat Mixte Fermé Eau du Sud Francilien (ESF) et lui a transféré sa compétence pour la production et le transport d'eau potable pour les villes de Morangis, Paray-Vieille-Poste, Savigny-sur-Orge, Valenton et Villeneuve-Saint-Georges.

COMMENT ça MARCHE ?

La feuille de route politique de l'eau potable

Amorcée en 2022, la feuille de route politique de l'eau potable a été approuvée au Conseil territorial du 14 novembre 2023. En pratique, elle prévoit que le Territoire devra agir :

- en tant qu'animateur d'un territoire impliqué pour l'eau ;
- au service d'une ressource en eau protégée en quantité et en qualité ;
- au service de la qualité de service à l'usager et de la solidarité en lien avec les régies.

Pour chacun de ces axes de travail, sont proposées dans la feuille de route :

- des actions-socles de la politique de l'eau comme par exemple la sensibilisation aux économies d'eau et l'établissement de conventions d'objectifs et de partenariats avec les régies ;
- des actions prioritaires, comme la mise en place d'une coordination annuelle du cycle de l'eau.

Ce nouvel établissement public a pour vocation de racheter les installations de production du Réseau Interconnecté du Sud Francilien (RISF) afin de mettre fin aux tarifs excessifs de vente d'eau en gros pratiqués par SUEZ.

4 chantiers pour préparer les Jeux Olympiques

Le Plan baignade, orchestré par la préfecture de la région Île-de-France, vise à rendre la qualité de l'eau de la Seine conforme à la tenue des épreuves olympiques de natation pour les JO 2024. Il concerne principalement des améliorations du système d'assainissement. Ce programme d'investissement est subventionné à 80% par l'État (Agence de l'eau Seine-Normandie) à condition que les travaux commencent avant le 31 décembre 2023. Quatre chantiers d'envergure concernent le territoire Grand-Orly Seine Bièvre :

1. Les études pour la mise en séparatif du réseau d'assainissement pour le quartier Paul Hochart reliant L'Haÿ-les-Roses, Chevilly-Larue et Villejuif. Les interventions du territoire se feront après le doublement par le Conseil départemental du 94 de leur réseau Paul Hochart, qui se déversait par temps de pluie dans le collecteur Fresnes-Choisy et dont l'ensemble du bassin de collecte doit être transformé en un système séparatif.

2. La déconnexion des réseaux d'égouts unitaires du quartier Yvon à Fresnes du collecteur pluvial Fresnes-Choisy. Cette déconnexion se fera par la création d'une station de relevage qui oriente les effluents vers un réseau unitaire. Les travaux débiteront au printemps 2024.

3. La suppression des regards mixtes (accès de contrôle et d'entretien des canalisations) du sentier des Vignes à Fresnes qui permet dorénavant de supprimer les pollutions vers le réseau pluvial par le réseau de collecte des eaux usées. Les travaux ont eu lieu entre septembre et décembre 2023.

4. Les études préalables à la mise en séparatif du quartier Petit-Leroy à Chevilly-Larue, par la création de réseaux de collecte des eaux usées et pluviales distincts. Les travaux débiteront à partir de 2025.

RÉDUIRE LES CONSOMMATIONS EN EAU ET EN ÉNERGIE DE LA VOIRIE ET DES ÉQUIPEMENTS SPORTIFS

Modernisation de l'éclairage public

Le Territoire assure les dépenses d'énergie liées à l'éclairage public et à la signalisation lumineuse tricolore sur l'ensemble des villes ayant transféré la compétence voirie. Ces dépenses sont passées en 2023 de 3,5 M€ à plus de 7 M€. Le Conseil territorial a donc décidé d'investir, au travers de deux enveloppes exceptionnelles de 7 M€ en 2023 puis 7 M€ en 2024, dans la modernisation des points lumineux les plus vétustes et énergivores. Pour soutenir cette initiative, plusieurs subventions ont été accordées à l'EPT : 1170 000 € de l'État, 900 000 € au titre du Certificat d'Économie d'Énergie (CEE) et 1500 000 €

par le Sipperec. Ces fonds ont permis d'équiper le parc d'éclairage public avec des technologies LED. Le gain financier sur les dépenses énergétiques est estimé à environ 900 000 €.

Une baisse d'intensité de l'éclairage public sur certaines périodes a été parallèlement actée, afin de diminuer les consommations d'énergie du territoire tout en assurant une continuité de déplacements sécurisés aux usagers. La mise en place d'une Gestion de Maintenance Assistée par Ordinateur (GMAO) permettra en outre, à terme, un suivi plus lisible des interventions sur l'éclairage public et la signalisation lumineuse tricolore. Les villes pourront par exemple consulter les données de l'outil afin d'évaluer les baisses de consommation

d'électricité liées au choix des investissements, mais également de mieux appréhender les épures budgétaires.



LES PLAGES DE PUISSANCE DE L'ÉCLAIRAGE LED

Tranche horaire	Puissance max	Soit un abaissement et une économie de :
Jusqu'à 17 h 30	70%	30%
17 h 30 > 21h	100%	0%
21h > 1h	50%	50%
1h > 5h	20%	80%
5h > Extinction	70%	30%

Le saviez-vous ?

Outre la voirie, l'ensemble des équipements territoriaux sont passés à l'éclairage LED soit un investissement de 1M€ supplémentaire, qui permet de réaliser d'importantes économies d'énergie.

C'EST ACTÉ!

Dans l'Essonne : dès que possible, création de noues pour récupérer les eaux de pluie.

À Ivry-sur-Seine : aménagement de 3 noues rue Raymond Lefèvre pour un coût de 260 000 €.

Le saviez-vous ?

Une noue est un fossé naturel qui permet de gérer les eaux pluviales en les infiltrant dans le sol, réduisant ainsi les inondations et améliorant la qualité de l'eau.

Le saviez-vous ?

Les équipes sur le terrain pour faire face à la grippe aviaire



Début 2023, une épidémie d'influenza aviaire a frappé les «Lacs de l'Essonne» dont la gestion est assurée par le Territoire. De janvier à mai, 1727 volatiles ont été mortellement infectés par cette

maladie virale hautement pathogène. Pour éviter la propagation à d'autres sites du territoire et enrayer l'épidémie, l'équipe des lacs du Grand-Orly Seine Bièvre s'est chargée du ramassage.

REPÈRES

Dans le cadre d'une convention de gestion partagée établie en 2021, la communauté d'agglomération Grand Paris Sud a confié à l'EPT Grand-Orly Seine Bièvre la gestion des plans d'eaux relevant de sa compétence, y compris la gestion du système de vannage par batardeaux, situé sur la route nationale 7, en liaison avec la Seine. La réalisation de ces missions s'appuie sur l'équipe des lacs et des services support de l'EPT. Répartition des frais de fonctionnement, d'investissement et de ressources humaines : 66,50% pour le Grand-Orly Seine Bièvre ; 33,50% pour Grand Paris Sud.



Signature d'un nouveau plan de gestion pour les lacs de l'Essonne

Le 1^{er} décembre 2023, les villes de Viry-Chatillon et Grigny ont signé un nouveau plan de gestion des plans d'eau et des abords (2024-2028), dont l'objectif premier est de protéger au mieux les près de 100 hectares de lacs qui s'étendent sur les deux villes essonniennes.

1 plan / 3 enjeux transversaux :

- Optimiser la gouvernance et la gestion courante du site;
- préserver et amplifier la qualité écologique et paysagère du site;
- valoriser, sensibiliser et adapter le site au public et aux usagers.

Le saviez-vous ?

Dès 2021, le Grand-Orly Seine Bièvre a mis en place un plan de sobriété qui a permis d'économiser 12% de notre consommation énergétique sans investissement financier.



Remplacement du groupe froid de la patinoire des Lacs

La patinoire des Lacs, la plus grande de l'Essonne, peut accueillir 500 personnes, et jusqu'à 1000 lors des événements sportifs. Afin d'assurer sa pérennité tout en répondant aux défis environnementaux actuels, son ancien groupe froid, obsolète et polluant en raison de l'utilisation du fluide R507A, a été remplacé par des équipements fonctionnant à l'ammoniac, un fluide frigorigène plus respectueux de l'environnement.

Grâce à cette modernisation, d'importantes avancées sur le plan énergétique et financier ont été réalisées. En effet, la consommation d'électricité a diminué de 50%, passant de 1318 MWh entre août 2022 et avril 2023, à 653 MWh pour la période d'août 2023 à avril 2024. Cette réduction énergétique a également permis de diminuer ces émissions de CO₂ de 56 tonnes en seulement neuf mois, soit une baisse de 50%, contribuant ainsi à l'atteinte des objectifs de réduction de l'empreinte carbone. Enfin, cette baisse de consommation s'est traduite par une économie de 100 000 €, malgré l'augmentation des tarifs de l'électricité.



Bassin du centre aquatique à Athis-Mons

Amélioration énergétique et écologique en cours au centre aquatique d'Athis-Mons

Dans la première étape du projet de rénovation énergétique et écologique du centre aquatique, les deux chaudières gaz traditionnelles ont été remplacées par des chaudières gaz à condensation nouvelle génération qui permettent de moduler la puissance fournie.

Selon les simulations réalisées lors de l'audit énergétique du centre aquatique, une économie d'énergie moyenne de 3% (gaz et électricité confondus) a été estimée par rapport à une chaudière traditionnelle. Ces résultats s'accompagnent également d'une amélioration environnementale de 4%.

Cela représente un gain de 160 MWh en énergie finale et l'équivalent de 38 tonnes d'émissions de CO₂ évitées.

Le territoire a défini un programme de travaux visant à réduire de 50% les consommations de l'équipement. Le démarrage des travaux est prévu en 2025.

PROTECTION DE LA BIODIVERSITÉ: LA MAISON DE L'ENVIRONNEMENT POURSUIT SES ACTIONS DE SENSIBILISATION

En juin 2023, la Maison de l'Environnement a fêté ses 10 ans. Dix années durant lesquelles elle a multiplié les initiatives (événements, ateliers, balades) afin de créer les conditions d'une éducation à l'environnement. Et son but reste aujourd'hui le même : faire évoluer les habitudes, montrer comment diminuer notre impact carbone et consommer différemment pour limiter l'impact de la surconsommation, sensibiliser les enfants sur le monde du vivant qui nous entoure, et donc sur les gestes à faire au quotidien pour respecter notre environnement.



En 2023, 420 animations scolaires et périscolaires ont eu lieu et ont permis de sensibiliser près de 11 000 enfants, principalement dans les villes de l'ex-communauté d'agglomération du Val-de-Bièvre. La Maison de l'Environnement a également répondu à des sollicitations d'autres villes (Ivry, Athis-Mons et Viry-Châtillon). Un projet « classe du dehors » est en cours avec une école de Fresnes au parc des Prés de la Bièvre.



Fête de la nature à la Maison de l'Environnement

CHIFFRES CLÉS

13 520 personnes, dont 11 000 enfants, sensibilisées en 2023

34 participations, (stands, animations) à des événements organisés par les villes ou les associations sur 10 villes du territoire



Retour sur la Fête de la Nature à la Maison de l'Environnement du Grand-Orly Seine Bièvre le 21 mai 2022



FAIRE VIVRE LA CULTURE, LE SPORT ET LES SOLIDARITÉS

ACCUEILLIR LES USAGERS
AU SEIN D'ÉQUIPEMENTS

PUBLICS DE PROXIMITÉ

Faire de la culture et du sport un droit et une nécessité grâce à des réseaux accessibles à toutes et tous est un moyen efficace et pérenne d'agir en faveur de l'égalité, mais aussi de lutter contre les discriminations.

40 ÉQUIPEMENTS CULTURELS

À LA DISPOSITION DE TOUTES ET TOUS SUR LE TERRITOIRE

Rencontre littéraire avec Isabelle Autissier, navigatrice et autrice à la médiathèque Condorcet



Rassembler plus de 40 équipements culturels sur son territoire est l'une des forces du territoire. Et pour cause, cela lui a permis de travailler à une mise en réseau de ses différentes structures pour offrir le meilleur de la culture partout:

- le réseau des médiathèques et ludothèques permet aux établissements plus petits d'avoir une offre de documents identique à celle des plus grands;
- le réseau des conservatoires travaille dans la complémentarité des offres, la mise en commun de ressources et l'intelligence collective;
- le réseau de théâtres favorise l'entraide et incite ces lieux de scènes à porter des projets artistiques ensemble;
- les lieux d'exposition se dédient à l'image et au patrimoine.

Une culture à la portée de tous grâce aux équipements et aux équipes

Au quotidien, les équipements et leurs équipes démultiplient les actions pour que la culture puisse être accessible à tous les publics. Notamment, par la mise en œuvre de moments forts tels que : la Nuit de la lecture à Viry-Châtillon, les

Folles journées des conservatoires, le concert des conservatoires qui s'est tenu le 13 avril à Villejuif, la rentrée littéraire qui a eu lieu le 13 octobre à Athis-Mons, le Festival Seinedo du 1^{er} au 16 avril organisé dans les 15 médiathèques et ludothèques du territoire, le Printemps des Conservatoires ou encore la Fête du jeu le 3 juin...

Sieste musicale à l'observatoire Camille Flammarion de Juvisy



COMMENT ÇA MARCHE ?

Le réseau des conservatoires : un lieu d'apprentissage et de la pratique culturelle

- + de 4 550 heures d'enseignements chaque semaine
- + de 50 disciplines enseignées
- Près de 400 enseignants, dont plus de 40 travaillant à la fois dans plusieurs conservatoires du territoire
- 6 700 élèves inscrits dans les établissements
- + de 13 500 enfants impactés par de la pratique artistique, notamment par les interventions des musiciens intervenants en milieu scolaire, des orchestres à l'école, du projet DEMOS en lien avec la Philharmonie de Paris
- + de 650 spectacles ou représentations organisés par les établissements



Les coulisses de la campagne des conservatoires

Camille Lambert : une année riche de projets en intérieur et hors les murs

Dans une volonté d'accentuer la présence artistique sur le territoire, l'Espace d'art organise avec des artistes l'exposition d'œuvres visibles « hors les murs ». Les habitants ont ainsi pu découvrir au détour de leurs déplacements des créations contemporaines à l'image de la fresque baptisée (...) *et leurs reflets* d'Audrey Perzo réalisée sur le mur du jardin de l'École et Espace d'art Camille Lambert. Cette œuvre éphémère, visible de juin 2023 à début 2024, évoque les miroitements de l'eau. Autre création qui a marqué l'année 2023, *Dans les yeux de Badine* d'Edouard Sautai. Une table d'orientation sensible, conçue pour l'espace public et invitant à porter un regard renouvelé sur le paysage. Installé depuis le 3 juin sur l'Esplanade des Droits de l'Homme, devant la

mairie d'Athis-Mons, ce projet a été imaginé en collaboration avec la Maison de Banlieue et de l'Architecture. *Banjjak Banjjak* d'Élodie Boutry et Soo Kyoung Lee, fait aussi partie des œuvres exposées en 2023, dans le parc de l'Observatoire Camille-Flammarion à Juvisy-sur-Orge du 10 juin au 31 octobre. Cette œuvre sculpturale colorée qui invite à la contemplation et à la méditation en écho à l'observatoire et à la nature du jardin environnant a été réalisée à quatre mains et imaginée dans un dialogue avec la coupole de l'Observatoire.



Découvrez la brochure de l'École et Espace d'art Camille Lambert

CHIFFRES CLÉS

EN 2023, L'ÉCOLE D'ART ET ESPACE D'ART CAMILLE LAMBERT C'EST :

248
élèves inscrits

5500
visiteurs

31
classes accompagnées dans la mise en place d'un projet artistique

12
artistes intervenants

317
heures d'interventions hors les murs

Lavoir numérique, Maison de la Photographie et Écomusée : au cœur des enjeux de société

Ouvert en 2020, Le Lavoir Numérique à Gentilly est dédié à l'audiovisuel actuel. Il comprend trois départements : photographie, cinéma et arts sonores. Les séquences de sa programmation interrogent la large sphère numérique sous l'angle de l'audiovisuel. Exposition, programme cinéma, débats publics auxquels peuvent s'ajouter des concerts, des spectacles, ou encore des performances, les sujets y étaient abordés sous plusieurs formes.

En 2023, 6 813 personnes ont participé à l'une des activités du Lavoir Numérique (4 936 en 2022), notamment autour de l'exposition « H+, transhumanisme(s) » (642 visiteurs).

Le saviez-vous ?

Depuis 2001, la Maison de la photographie Robert Doisneau à Gentilly mène chaque année le programme pédagogique « La photographie à l'école », en collaboration avec l'Éducation nationale.

Ce programme comprend :

- l'intervention de 5 photographes auteurs pendant 7 mois, sur le temps scolaire;
- la réalisation, la production et la présentation, dans les espaces de la Maison Doisneau, d'une exposition de restitution d'œuvres produites en classes;
- la collection et la conservation d'un corpus d'œuvres;
- la parution et la diffusion d'un magazine édité à 500 exemplaires.

Thématique de l'année scolaire 2022/2023 : l'animal(e), avec 1835 élèves participants.

L'exposition « Et nos morts ? La photographie post mortem aujourd'hui en Europe » a rassemblé 1450 visiteurs.



Vernissage de l'exposition « Et nos morts ? La photographie post mortem aujourd'hui en Europe »



De 2022 à 2024, les traditions culinaires étaient à l'honneur à l'Écomusée Grand-Orly Seine Bièvre à Fresnes. Ce lieu culturel qui bénéficie de l'appellation « Musée de France » a pour objectif de collecter, valoriser et transmettre au plus grand nombre le patrimoine de banlieue. Sa programmation s'articule toujours autour d'expositions traversées par des thématiques contemporaines, ancrées sur le territoire. En témoigne la programmation culturelle qui a rythmé 2023.

Exposition « Cuisines et descendance » à l'Écomusée de Fresnes

TEMPS FORTS !

- Cuisines et descendance, exposition d'octobre 2022 à mars 2024, 9700 visiteurs.
- Gourmandises, exposition photographique de l'atelier de l'imaginaire du 15 octobre 2022 au 19 février 2023.
- À table la banlieue, exposition itinérante de la Maison de Banlieue et d'Architecture d'Athis-Mons du 6 avril au 7 juin 2023.

- Fin de banlieue(s), exposition de peintures d'Isabelle Massenet du 23 juin au 24 septembre 2023.
- À la carte, exposition extérieure des classes de l'atelier de l'imaginaire de juin à octobre 2023.
- 10 promenades ont été organisées avec la compagnie KMK.

- Label : label Tourisme et Handicap attribué en septembre 2023.



Présentation de l'Écomusée du Grand-Orly Seine Bièvre en langue des signes française (LSF)

Formation musicale de femmes mariachis à la médiathèque Simone de Beauvoir à Athis-Mons



La culture engagée pour l'égalité femmes-hommes

En 2023, plusieurs événements ont été organisés autour de la journée du 8 mars (Journée internationale des droits des femmes) dans les équipements culturels, afin de promouvoir l'égalité femmes-hommes parmi lesquels :

- L'organisation d'une rencontre avec un groupe de mariachis exclusivement féminin (genre musical traditionnellement réservé aux hommes) à la médiathèque Simone de Beauvoir (Athis-Mons),
- la collecte de protection hygiénique et l'installation d'un distributeur de protections hygiéniques gratuites à la médiathèque Antoine de Saint-Exupéry (Paray-Vieille-Poste),

- l'organisation d'un « P'tit déj Philo », animé par l'association Les Petites Lumières, sur le thème des droits des femmes à la médiathèque Jean Ferrat (Villeneuve-Saint-Georges),
- un concert sur le thème des femmes au conservatoire d'Arcueil-Cachan,
- un concert de piano à quatre mains autour de la vie d'Olympe de Gouges au conservatoire du Kremlin-Bicêtre,

- l'exposition « Cuisines et descendance », qui montre notamment le patrimoine culinaire et la conférence « Nos assiettes ont-elles un genre ? » animée par Nora Bouazzouni, autrice et journaliste, à l'Écomusée du Grand-Orly Seine Bièvre (Fresnes).

Dans les villes du territoire (Athis-Mons, Cachan, Fresnes, L'Haÿ-les-Roses, Ivry-sur-Seine, Orly, Thiais, Viry-Châtillon, Vitry-sur-Seine...), on observe que la participation citoyenne, associée à la culture, est très plébiscitée par les villes pour promouvoir l'égalité femmes-hommes.



Exposition sur les autrices à la médiathèque André Malraux à Savigny-sur-Orge

Top départ des nouveaux horaires d'ouverture des médiathèques!

Le territoire dispose d'un réseau de 12 médiathèques et 3 ludothèques dans 8 villes. Si ces lieux sont ouverts à tous et toutes gratuitement, l'enjeu pour le Territoire est de parvenir à proposer une offre au plus près des besoins des habitants et habitantes, tant du point de vue de l'offre documentaire, des actions culturelles, que des pratiques d'accueil dans et hors les murs.

Après une année consacrée au diagnostic temporel et organisationnel du réseau, au recueil des avis des usagers, des non-usagers et des élus des villes concernées, à la validation des scénarios d'optimisation des horaires et de leur impact en matière de ressources humaines, de nouveaux horaires d'ouverture ont été mis en place en janvier 2023.



Bibliobus à Villeneuve-Saint-Georges

En pratique, les amplitudes d'ouverture hebdomadaire ont augmenté pour 9 médiathèques sur 12 (+ 23,5 heures sur le réseau), avec selon les cas :

- une ouverture supplémentaire le jeudi ;
- une réduction ou une suppression du temps de fermeture lors de la pause méridienne le mercredi et le samedi ;
- une ouverture supplémentaire jusqu'à 19h.

BILAN

EN 2023 LA FRÉQUENTATION DES MÉDIATHÈQUES ET DES LUDOTHÈQUES A BATTU TOUS LES RECORDS!

- 1 300 555 prêts (+ 13% par rapport à 2022)
 - 341 939 documents transportés par la navette (+ 24% par rapport à 2022)
 - 101 640 réservations (+ 19,5% par rapport à 2022)
- 341 939 ont circulé en 2023 d'une médiathèque à l'autre (+ 24% de documents circulent sur le réseau). La réservation est l'un des services les plus appréciés par les usagers et qui donne tout son sens à la mise en réseau de nos structures!



Le site du réseau des médiathèques et ludothèques

CHIFFRES CLÉS

LES MÉDIATHÈQUES ET LUDOTHÈQUES C'EST :

30548

usagers inscrits soit 17% de la population

7139

nouveaux inscrits en 2023 (+ 11% par rapport à 2022)

1 191 330

consultations du site internet (+ 17,6% par rapport à 2022)

1443

actions culturelles

132

agents au service de la lecture publique et du jeu

Des espaces « facile à lire » pour permettre à chacun de prendre la voie de la lecture sereinement

Les médiathèques René Fallet et Jean Ferrat de Villeneuve-Saint-Georges, René Goscinny d'Athis-Mons et André Malraux de Savigny-sur-Orge proposent des espaces « Facile à lire ». Ces derniers sont dotés d'une offre de lecture en direction des personnes en difficulté de lecture : problèmes dans la technique de lecture, manque de pratique, mauvaise assimilation à la suite d'échecs scolaires, handicap physique ou moteur, situation de grande précarité ou d'illettrisme, difficultés liées à l'âge...

Pour ce faire :

- le projet associe les partenaires de la formation et de l'insertion, notamment le réseau linguistique et les acteurs associatifs œuvrant dans la lutte contre l'illettrisme ;
- un fonds de livres adaptés a été acquis : des textes courts, simples, mais pas simplistes ;
- un mobilier léger et mobile présentant les couvertures des livres a été acheté. Il est placé directement à l'entrée de la médiathèque afin d'inviter les personnes à regarder et à se servir ;
- un accueil chaleureux et à l'écoute des besoins complète ces actions, tout comme des temps de rencontres autour des livres pour inviter les personnes à exprimer des idées et des émotions (lectures d'extraits, mises en voix des textes, ateliers, temps d'échange...).

Les documents obsolètes ont désormais une seconde vie

Afin de s'inscrire dans une logique d'économie circulaire visant à revaloriser les livres, disques et partitions retirés des collections, le réseau a fait appel aux services de la société Ammareal - un libraire d'occasion en ligne qui, en tant qu'Entreprise Solidaire d'Utilité Sociale, embauche des personnes éloignées de l'emploi. Livres, disques et partitions sont ainsi récupérés sans frais 4 fois par an, triés et mis en vente sur le site de l'en-

treprise et sur diverses places de marché. Une part du produit des ventes contribue à financer quatre associations qui œuvrent en faveur de la culture pour tous et luttent contre l'illettrisme : Bibliothèques sans frontières, Lire et Sourire, Mots et Merveilles et le Secours populaire français. L'entreprise reverse une autre part à la collectivité ayant donné des ouvrages ou, si celle-ci y renonce, à l'association de son choix. Les documents qui ne peuvent être vendus sont donnés à des écoles ou des associations dans la mesure du possible, ou recyclés.



En 2023, **6553** documents ont été recyclés.

Médiathèque Simone de Beauvoir à Athis-Mons

Quoi de neuf du côté des théâtres et cinémas ?

Cinéma La Tournelle, L'Hay-les-Roses

Ce cinéma de proximité art et essai est doté d'une salle de 260 places. À l'affiche : des films divers, des plus populaires aux plus confidentiels, afin de proposer une offre aussi variée que le public qui fréquente le cinéma. Une attention particulière est en outre portée sur le jeune public et la programmation événementielle.



31 238
entrées ont été comptabilisées en 2023 soit une hausse de **4%** en un an

CHIFFRES CLÉS

8 180

entrées avec les séances des dispositifs scolaires, groupes et scolaires à la carte

1 144

séances ont eu lieu dont 60% d'Art et Essai



Théâtre Jacques Carat, Cachan

Le théâtre Jacques Carat est un théâtre au rayonnement territorial dont les missions s'articulent autour d'un travail d'accueil, de diffusion et de développement des publics. En ce sens :

- un partenariat avec le réseau Accès Culture permet de proposer 3 spectacles adaptés (langue des signes française et audiodescription) ;
- un partenariat a été acté avec le service de médiation Souffleurs d'Images ;
- le théâtre Jacques Carat a été inscrit dans les réseaux Art et Handicap du Val-de-Marne ;
- les équipes ont suivi une formation pour l'accueil et la communication avec des personnes porteuses d'un handicap.

CHIFFRES CLÉS

43

spectacles

70

représentations

13 731

spectateurs

467

abonnés

2 826

spectateurs avec les visites scolaires



Concert de Charlie Winston programmé par les Bords de Seine, à l'Espace Jean-Lurçat, Juvisy-sur-Orge

ET AUSSI...

Le théâtre Romain Rolland à Villejuif propose un large éventail de spectacles vivants (théâtre, danse, musique) et une riche programmation cinématographique. Il offre aussi des ateliers artistiques et des actions culturelles pour tous, avec un fort accent sur la médiation culturelle et l'accès des scolaires. La saison 2023/2024 s'inscrit dans cette dynamique avec 23 spectacles et diverses collaborations artistiques.

Anis Gras-Le lieu de l'autre, à Arcueil, géré par l'association Écart, est un centre culturel alternatif dans une ancienne distillerie. Il propose des résidences artistiques, des projets participatifs, et des événements originaux. Cette saison, le centre culturel a accueilli 70 créations originales et 14 200 spectateurs

Les Bords de Scènes

Les Bords de Scènes, ce sont 5 salles de spectacle et 4 salles de cinéma situées à Juvisy-sur-Orge, Athis-Mons, Morangis, Ablon-sur-Seine et Paray-Vieille-Poste (uniquement pour le cinéma). La structure propose une programmation de spectacles vivants pluridisciplinaires ainsi qu'une programmation cinématographique.

Soutenu par le Territoire Grand-Orly Seine Bièvre, le Département de l'Essonne et la DRAC Île-de-France, l'un de ces projets a permis, à la compagnie(S)-Vrai de mobiliser 194 lycéens, collégiens et habitants lors de 192 heures d'interventions artistiques dans le cadre de L.I.B.R.E - un Laboratoire Intergénérationnel des Bâisseurs et Rêveurs d'École. Ce travail a produit des podcasts et portraits vidéos. Il nourrit par ailleurs l'écriture de « Notre École », la prochaine création de la compagnie à découvrir aux Bords de Scènes en novembre 2024.

Espace Culturel André Malraux, Le Kremlin-Bicêtre

33 propositions artistiques y ont été proposées sur la saison 2022-2023 dont : 5 projets jeune public, 7 projets cirque, 1 projet marionnettes / théâtre d'objet, 5 projets danse et geste, 7 concerts dont 2 Grands Bals du dimanche.



CHIFFRES CLÉS

BORDS DE SCÈNES

42

spectacles diffusés

12 472

spectateurs

ESPACE CULTUREL ANDRÉ MALRAUX

8 345

personnes accueillies au théâtre, dont :

7 903

spectateurs

ACCOMPAGNER La PRATIQUE SPORTIVE DANS LES PISCINES

L'apprentissage de la natation, une priorité!

Sur la période scolaire 2023, près de 1000 classes ont été accueillies dans les piscines de Fresnes, Athis-Mons, Villeneuve-Saint-Georges, Viry-Châtillon et Juvisy-sur-Orge, dont près de 900 classes en élémentaire et maternelle.

Le SAVIEZ VOUS?

L'aisance aquatique est la nouvelle méthode pédagogique souhaitée par l'éducation nationale. Co-construite avec la Fédération Française de Natation (FFN), elle met davantage l'enfant au cœur de son apprentissage. Les stages bleus appliquent cette méthode pédagogique tandis que le reste des initiations est réalisé en méthode classique. 59 enfants ont ainsi pu profiter des stages bleus, c'est-à-dire de 8 séances à 5 € dans les piscines de Villeneuve-Saint-Georges et Villejuif.



Stage d'aisance aquatique au Kremlin-Bicêtre

Recruter et former des professionnels pour améliorer la sécurité des équipements

Face à la pénurie de maîtres-nageurs sauveteurs, l'Établissement Public Territorial Grand-Orly Seine Bièvre et l'UCPA ont réfléchi en 2022 à des possibilités de formations. Leur souhait? Constituer un véritable levier d'insertion sociale et professionnelle grâce à un dispositif d'accompagnement vers une formation diplômante. Une ambition qui s'est concrétisée en 2023!

••• Formation des apprentis maîtres-nageurs à la piscine de Fresnes actée par la signature fin 2023 d'un Geiq (Groupement d'Employeurs pour l'Insertion et la Qualification). 8 apprentis ont été formés afin de rejoindre le Grand-Orly Seine Bièvre. 3 d'entre eux ont effectivement intégré les piscines.

••• Plusieurs promotions de surveillants ont passé leur brevet national de sécu-

rité et de sauvetage aquatique (BNSSA) puis une formation (BP JEPS AAN) qui forme les futurs professionnels des activités aquatiques et de la natation. Sur les 4 apprentis qui envisageaient d'intégrer le Grand-Orly Seine Bièvre, 2 sont restés au terme de leur cursus au stade nautique Youri Gagarine à Villejuif.

••• Mise en place d'une promotion d'apprentis maîtres-nageurs sauveteurs en collaboration avec le CFA de l'UCPA.

••• Une convention a été mise en œuvre pour lier le territoire à l'association Sport Solutions, spécialiste de l'insertion par le sport, afin d'inscrire le Territoire comme un acteur de l'insertion par le biais de formations en milieu aquatique. Ce projet a fait l'objet d'une visite d'Olivier Dussopt, ministre du Travail, le 23 novembre au stade nautique Youri Gagarine, à Villejuif.



Le projet avec l'association Sport Solutions vu dans la presse locale!

Des travaux d'entretien pour mieux accueillir les usagers

Des travaux engagés pour entretenir et moderniser les piscines du territoire: travaux de toiture, d'éclairage, entretien des ascenseurs, entretien d'étanchéité... Au total 1,4M€ investis pour entretenir et améliorer nos établissements.

CHIFFRES CLÉS

En 2023, les piscines ont accueilli 3 publics aux besoins différents:

Le public en accès libre:
510 692
usagers

Les clubs sportifs:
199 281
licenciés

Les établissements scolaires:
204 559
élèves

SOUTENIR LA DYNAMIQUE DE COHÉSION TERRITORIALE ET L'ACCÈS AU DROIT POUR TOUTES ET TOUS

2023: une année riche d'actions pour améliorer l'habitat privé

... Aider les copropriétés à réaliser des travaux d'amélioration dans leurs logements

5 457 logements situés dans des copropriétés dégradées et/ou en difficultés bénéficient d'un accompagnement dans le cadre de 15 dispositifs. Tous sont localisés sur 11 communes dont certaines portent plusieurs dispositifs.

... Nouvelle opération à Choisy-le-Roi

En 2023, un plan de sauvegarde a été lancé à Choisy-le-Roi pour aider les habitants de la copropriété de la résidence du Parc, qui compte 636 logements dans 7 immeubles, dont 3 de grande hauteur. Cette copropriété pourra bénéficier d'aides financières de l'Anah, de la Métropole du Grand Paris et de la Région Île-de-France pour améliorer la performance technique et énergétique de ses bâtiments.

... Lutter contre l'insalubrité des logements

Le service insalubrité intervient dans six villes : Athis-Mons, Morangis, Paray-Vieille-Poste, Juvisy-sur-Orge, Savigny-sur-Orge et Viry-Chatillon. En 2023, 231 nouveaux dossiers ont été traités par le service, la plupart concernant des situations d'habitat dangereux pour la

sécurité ou la santé des habitants. Cette année, 199 interventions ont été effectuées dans des logements, à la demande de locataires, de propriétaires privés ou de bailleurs sociaux. Ces actions ont permis de traiter 17 dossiers liés à des situations d'incurie, notamment syndromes de Diogène. De plus, 12 dossiers ont été concernés par des situations de mise en sécurité.

... Expérimentation du permis de louer dans 4 villes

Engagé dans la lutte contre l'habitat indigne et les marchands de sommeil, l'Établissement Public Territorial Grand-Orly Seine Bièvre soutient et coopère avec les villes membres qui font le choix d'adopter le permis de louer. Afin de s'assurer que les logements mis en location ne portent atteinte ni à la sécurité des occupants ni à la salubrité publique, les propriétaires bailleurs privés de 4 villes du territoire (pour commencer) doivent désormais demander un permis de louer. Sont concernées : Athis-Mons depuis le 15 juin 2023, Villejuif et Morangis depuis le 31 décembre 2022 et Gentilly depuis le 1^{er} septembre 2023. Par ailleurs, en dépit de deux vœux adoptés à l'unanimité en Conseil territorial, le Territoire n'a pas obtenu de réponse gouvernementale en matière d'encadrement des loyers.

... Réglementer les meublés touristiques

Une nouvelle réglementation a été mise en place pour encadrer le développement des meublés touristiques à Paray-Vieille-Poste. Une réglementation avait déjà été adoptée à Vitry-sur-Seine en 2019 et à Choisy-le-Roi en 2022.

... Points Info Energie : services du CAUE 94

Le Territoire a financé 66 permanences d'information sur l'énergie conduites par le Conseil d'architecture, d'urbanisme et de l'environnement du Val-de-Marne, à la Maison de Justice et du Droit à Athis-Mons et à la Maison de l'Environnement à Arcueil. Plusieurs actions ont également permis de sensibiliser et informer le public, notamment 5 réunions sur les travaux de rénovation énergétique, ainsi que 8 formations sur la gestion des copropriétés.

Lancement du projet
Big City, à Fresnes



Mener des actions au sein des quartiers prioritaires de la politique de la ville

Grâce au fonds de soutien aux initiatives locales (150 000€/an) et au soutien à l'innovation sociale via le label "Actions innovantes (160 000€/an)", le Grand-Orly Seine Bièvre soutient les associations qui interviennent dans les quartiers de la politique de la ville. Plus d'une centaine d'actions ont été soutenues et ont bénéficié aux habitants de près de 18 villes et 31 quartiers. Tous ces projets ont vocation à s'étendre sur le territoire, c'est ce qui fait leur force et ce qui motive leur sélection par le jury composé d'experts et d'élus.

Les projets sélectionnés

... 319 permanences ont été assurées à Arcueil, Cachan, L'Haÿ-les-Roses, Fresnes et Villejuif par l'association Nouvelles Voies qui assure notamment un service d'accompagnement administratif et juridique.

... Un théâtre-forum portant sur la santé des femmes a été réalisé au Kremlin-Bicêtre par la Compagnie « Oiseaux de Nuit ».

... Un spectacle de théâtre forum pour sensibiliser aux situations de harcèlement et cyberharcèlement ainsi qu'un spectacle de théâtre pour sensibiliser à l'égalité filles-garçons et prévenir le sexisme ont été réalisés par « La mécanique de l'instant ».

... Création d'une équipe féminine de softball dans le quartier Grand-Vaux par le club sportif des « Lions de Savigny ».

... Le projet Big City, qui rassemble les talents des quartiers et les élèves des conservatoires, notamment de Fresnes, par le centre social Avara.

... Le club d'entreprise et son projet Handi Inclusion pour l'insertion dans le monde de l'emploi des personnes porteuses de handicap.

... Préparation d'un contrat de ville territorial

Des concertations territoriales ont été organisées avec l'ensemble des acteurs pour définir le programme d'actions qui se déroulera dans les quartiers de la politique de la ville. Différents sujets abordés : l'accès aux droits pour la santé, l'éducation, la maîtrise de la langue et la lutte contre l'illectronisme, l'emploi, etc. Le 13 décembre, un séminaire a permis aux associations locales de rencontrer les partenaires institutionnels et les élus locaux, afin de présenter des méthodes d'intervention pour répondre aux besoins des habitants.

... Favoriser l'égalité femmes - hommes et lutter contre les discriminations

Le Grand-Orly Seine Bièvre est toujours plus engagé pour la promotion de l'éga-

lité entre les femmes et les hommes à travers ses politiques publiques : équipements culturels, Maisons de Justice et du Droit, Centre Local d'Information et de Coordination gérontologique (CLIC), renouvellement urbain ou encore politique de la ville. Le Territoire a renouvelé son adhésion au Centre Hubertine Auclert (centre francilien pour l'égalité femmes-hommes) pour un montant de 7 000€ en 2023. Dans les quartiers prioritaires de la politique de la ville (QPV), les femmes sont confrontées à des formes multiples et croisées d'inégalités : sociales, territoriales et sexuées. Pour remédier à cela et parvenir à une réelle mixité dans les quartiers, l'EPT Grand-Orly Seine Bièvre impulse depuis plusieurs années une politique volontariste d'égalité entre les femmes et les hommes sur tous les territoires.

TEMPS FORTS!

●●● Journée portes ouvertes à l'occasion de la Journée nationale de l'accès au droit:

36 personnes ont découvert la MJD et les permanences proposées.

●●● Semaine de l'accès au droit des jeunes:

des collégiens ont participé à l'animation de l'exposition «13-18 Questions de justice» avec les éducateurs de la Direction de la protection judiciaire de la jeunesse (DPJJ).

●●● Stage de responsabilité pour la lutte contre les violences au sein du couple dans le cadre d'un contrôle judiciaire, d'une mesure ou d'une peine:

212 personnes ont été accueillies.

Le SAVIEZ VOUS?

Intervenant sur 5 villes de l'Essonne, le Centre de Supervision Urbaine (CSU) contribue à la prévention des atteintes des personnes et des biens dans des lieux particulièrement exposés, grâce aux caméras de vidéosurveillance.

Informer et simplifier l'accès au droit

Le territoire Grand-Orly Seine Bièvre dispose de 2 Maisons de Justice et du Droit (MJD), une à Athis-Mons, l'autre à Villejuif. Ces structures œuvrent à la promotion de l'accès au droit et des pratiques citoyennes. En ce sens, elles soutiennent et développent des actions de prévention et de sensibilisation sur le territoire auprès de publics variés (professionnels, jeunes, seniors...).



Sensibilisation sur les cyberviolences au sein du couple (Athis-Mons)

Elles sont consultées en particulier sur le droit des étrangers, de la famille, du logement, du travail, le droit pénal et le droit administratif.

Le SAVIEZ VOUS?

4 conciliateurs exercent au sein de la Maison de Justice et du Droit de Villejuif. En 2023, 259 personnes les ont sollicités pour des conflits de voisinage, des problématiques liées au bail d'habitation et à la copropriété. Un chiffre en augmentation par rapport à l'année précédente du fait du retour de l'obligation de conciliation, imposée par décret en octobre 2023. La MJD d'Athis-Mons dispose pour sa part d'un accueil juridique. En 2023, 1322 entretiens juridiques, dont 293 par téléphone ont été réalisés. 567 entretiens supplémentaires ont été menés avec des avocats.



Accompagner les primo-arrivants avec le réseau socio-linguistique

Située sur la partie essonnienne du territoire, l'équipe composée de 4 formateurs a accueilli 275 apprenants venant de tous les horizons: de l'Ukraine au Portugal, du Cap Vert à la Mauritanie. 6 ateliers hebdomadaire sont organisés à destination des habitants de Juvisy-sur-Orge, Athis-Mons, Savigny-sur-Orge, Morangis, Paray-Vieille-Poste, et Viry-Chatillon.

Des ateliers d'apprentissage et des activités hors les murs permettent une meilleure intégration des publics en les accompagnant dans la découverte des structures culturelles locales ou des moyens de transport. Des visites de quartiers avec la collaboration de la Maison de Banlieue et de l'Architecture sont programmées. Tous les moyens sont bons pour apprendre la langue française et ses nombreuses subtilités. Les habitants souvent nouvellement arrivés en Essonne y trouvent une écoute et des ressources primordiales, notamment pour être mieux armés pour l'éducation de leurs enfants.

Accompagner le bien-vivre des personnes âgées

En 2023, le CLIC a accompagné 907 personnes âgées, dont 534 nouvelles. Au total, 2 361 entretiens ont été réalisés. L'accueil, l'information, le conseil, l'orientation, ainsi que l'évaluation des besoins ont été assurés pour 589 personnes, incluant l'élaboration de plans d'aide et le suivi de leur situation.

Par ailleurs, des actions collectives ont été mises en place, réunissant 144 personnes âgées et 116 professionnels, à travers les cafés des aidants, des séances de soutien psychologique et des conférences-débats sur l'autonomie.

Stage «Cartographie» avec l'artiste Blaise Schwartz pour les membres du réseau socio-linguistique

CHIFFRES CLÉS

MAISON DE JUSTICE ET DU DROIT D'ATHIS-MONS

13 278
visiteurs

5 679
personnes reçues en rendez-vous

412
rendez-vous par téléphone

6 898
appels traités

289
courriels traités

MAISON DE JUSTICE ET DU DROIT DE VILLEJUIF

17 309
visiteurs

5 675
personnes reçues en rendez-vous

10 987
appels traités

6 47
courriers et courriels traités

À noter: la baisse de 845 personnes accueillies, par rapport à 2022, s'explique par la relocalisation du service des délégués du procureur de la République au tribunal judiciaire de Créteil, début 2023.



ANTICIPER LES ÉVOLUTIONS LIÉES AU CADRE DE VIE

AMÉLIORER LA QUALITÉ DE VIE **POUR TOUTES ET TOUS**

Créer un territoire équilibré et résilient pour les habitants est une nécessité qui doit être mise en œuvre par son développement urbain, économique, social et environnemental. Une équation savante, qu'il convient de faire évoluer constamment pour répondre positivement aux différents enjeux, des communes de l'Établissement Public Territorial Grand-Orly Seine Bièvre.

AMÉLIORER LES CONDITIONS DE VIE DES HABITANTS PAR LE RENOUVELLEMENT URBAIN ET L'AMÉNAGEMENT

Le renouvellement urbain sur le territoire du Grand-Orly Seine Bièvre, c'est 11 projets ambitieux visant à améliorer le cadre de vie des habitants! Près de 5 000 logements seront démolis et autant seront réhabilités. Par ailleurs, près de 7 000 nouveaux logements seront reconstruits, incluant des loge-

ments sociaux et en accession à la propriété. Le relogement des ménages vivant dans les domiciles destinés à la démolition est une priorité pour les bailleurs sociaux, les Villes et le Territoire. Améliorer leurs conditions de logement est essentiel à la réussite de ces projets.



Événement mémoire de quartier du projet RU Villejuif et L'Haÿ-les-Roses: «Villejuif: mémorables Lebon-Lamartine» © Ville de Villejuif



Signatures de projets de renouvellement urbain (PRU)

Focus sur les PRU signés avec l'Agence Nationale pour la Rénovation Urbaine en 2023 et leurs programmes ambitieux

- Valenton (Quartier La Lutèce)
 - Démolition de 296 logements et construction de 335 nouveaux, dont 50% de logements sociaux;
 - Réhabilitation de 199 logements avec une réduction de 50% de leur consommation énergétique;
 - Construction d'un centre éducatif et culturel ainsi que d'une crèche;
 - Restructuration de l'école Henri Wallon et création d'un parc au cœur du quartier.

- Le Kremlin-Bicêtre (entrée de ville)
 - Démolition de 120 logements sociaux et 70 pavillons;
 - Construction de 998 nouveaux logements, dont 36% de logements sociaux;
 - Réaménagement de voiries, création d'un square et d'un parvis paysager.

- Villejuif et L'Haÿ-les-Roses
 - Création de 2 500 logements, dont 34% de logements sociaux;
 - Construction d'écoles, gymnases, commerces, et bureaux;
 - Réaménagement des quartiers Lallier, Paul Hochart, Lebon-Lamartine et Lozait.

- Savigny-Sur-Orge (Grand-Vaux)
 - amélioration des copropriétés privées
 - création d'activité économique artisanale en rez-de-chaussée
 - réhabilitation de la Maison de Quartier, construction d'une nouvelle crèche et réhabilitation de l'école élémentaire »

La ZAC Campus Grand Parc à Villejuif

D'importantes avancées pour le projet Campus Grand Parc pour lequel la Ville de Villejuif et le Territoire s'investissent fortement :

- la réalisation de nouvelles études de programmation urbaine pour le fort de la Redoute ;
- la poursuite des travaux d'aménagement des espaces publics du secteur nord, notamment en lien avec l'ouverture fin 2024 de la gare de métro et de la livraison des premiers lots de la ZAC ;
- la poursuite ou l'engagement des travaux pour 5 lots de la ZAC représentant 12 400 m² de logements, près de 38 000 m² d'activités économiques, sciences et santé, 2 000 m² de commerces, 1 hôtel et 1 crèche ;
- le dépôt de 4 nouveaux permis de construire représentant 27 000 m² de nouveaux logements, 5 300 m² d'activités économiques ciblées sur la santé et 1000 m² de commerces ;

- la mise en œuvre de la charte de transition écologique du projet ;
- l'aboutissement du plan-guide d'aménagement du projet de renouvellement urbain du quartier Alexandre Dumas avec le bailleur LogiRep, portant la réhabilitation de 4 immeubles (112 logements), la démolition de 182 logements et leur reconstitution au sein

Les 3 chantiers ayant démarré en 2023 portent sur environ **24 500 m²** de la future activité économique et **8 200 m²** de logements.

même de la ZAC, soit dans le quartier soit sur d'autres lots, à proximité du pôle gare, la construction d'environ 340 logements neufs (22 300 m² SDP), l'insertion du futur nouveau groupe scolaire et un square en prolongement du parc du 8 mai 1945.

REPÈRES

Le projet urbain de la ZAC Campus Grand Parc prévu jusque dans les années 2030 se déploiera majoritairement à l'ouest de Villejuif, sur la commune de L'Hay-les-Roses, en proximité des villes de Cachan, d'Arcueil, mais aussi du Kremlin-Bicêtre. 82 hectares sur lesquels va émerger un quartier inséré dans son environnement urbain, mixte socialement et fonctionnellement, agréable à vivre et conforme aux objectifs de développement urbain durable : 3 000 logements dont 36% de logement social, 150 000 m² d'activités économiques, 10 000 m² de commerces et services, 2 groupes scolaires, 3 crèches et 2 hôtels.



Campus Cachan

Un projet labellisé Quartier Durable Francilien

La Ville de Cachan, le Grand-Orly Seine Bièvre et SADEV 94 portent un projet d'aménagement de 5,7 hectares d'espaces publics sur les emprises de l'ancien campus de l'École Normale Supérieure Cachan. Le 3 octobre 2023, le projet a reçu la médaille d'argent du label Quartier Durable Francilien porté par Ekopolis pour sa phase conception. Et pour cause, ce projet urbain s'est engagé dans une démarche d'amélioration de sa cohérence environnementale globale : désimperméabilisation des sols, préfiguration des usages avec l'occupation temporaire d'un bâtiment par le collectif La Mine, intégration de matériaux biosourcés, expérimentations dans le cadre de l'appel à manifestation d'intérêt « Démonstrateurs de la ville durable » dont Campus Cachan est lauréat. Des expérimentations réversibles sont réalisées par le Cluster Eau Milieux Sols sur l'espace public et portent sur les cycles de l'eau, la biodiversité et la terre.

CHIFFRES CLÉS

LE TERRITOIRE INTERVIENT POUR LE COMPTE DE 6 VILLES DANS L'INSTRUCTION DES PROCÉDURES D'AMÉNAGEMENT

768

dossiers d'application du droit des sols

388

déclarations d'intention d'aliéner (DIA) traitées et 116 délibérations

REPÈRES

Le projet vise à revaloriser et ouvrir le site sur la ville, avec une nouvelle place urbaine qui prendra forme autour des anciens bâtiments réinvestis. 5 nouvelles écoles supérieures sont notamment arrivées, tandis que les résidences et le restaurant du CROUS seront conservés et modernisés. La programmation globale du site va s'enrichir de nombreux équipements et services à destination des étudiants et des Cachanais ; un espace dédié à l'agriculture urbaine sera créé et plus de 300 nouveaux logements seront construits. De quoi faire de ce site un campus multifonctionnel inséré dans un environnement paysager remarquable, préservé et valorisé.

BON À SAVOIR

Le collectif La Mine assure la gestion du tiers-lieu « La Porterie » qui propose de nombreuses activités et animations (Fablab, café associatif, espace de soins et relaxation, espace de coworking) pour les habitants, étudiants et acteurs locaux. La Mine occupera le bâtiment de la Porterie jusqu'à fin 2024, et laissera place à l'installation future de la Maison des Associations et des Initiatives Citoyennes de la commune de Cachan.

DÉVELOPPER UNE OFFRE DE MOBILITÉ DURABLE

Ligne de métro 14,
aux abords de la gare
«Chevilly-Larue»



Aménagements des abords des gares du Grand Paris Express

2023 a permis de préparer la mutation des quartiers urbains qui entourent les pôles gares de la ligne de métro 14 : Hôpital Bicêtre (Kremlin-Bicêtre - Gentilly), Villejuif Gustave Roussy, L'Haÿ-les-Roses, Chevilly-Larue (Marché International), Thiais - Orly (pont de Rungis), aéroport d'Orly. Des aménagements de surface et d'intermodalité (accès aux bus, itinéraires cyclables) vont permettre d'accompagner les nouvelles lignes de transport. Une année encore dédiée à la participation du territoire aux comités techniques liés aux pôles gares et itinéraires cyclables qui donneront lieu à des aménagements concrets au béné-

ficie des usagers. Ces échanges avec les différents partenaires ont permis d'aboutir à des schémas de référence qui précisent la nature des aménagements ainsi que la répartition des financements.

Faute de maître d'ouvrage identifié, afin d'améliorer la qualité urbaine et de garantir la réalisation d'une piste cyclable face à la gare Hôpital Bicêtre (Kremlin-Bicêtre - Gentilly), le Grand-Orly Seine

Bièvre a décidé de prendre la maîtrise d'ouvrage du déplacement d'une issue de secours de l'A6b. Cet ouvrage appartenant à la direction des routes d'Île-de-France (DIRIF) se situe sur une route départementale, en limite communale de Gentilly et du Kremlin-Bicêtre.

Se déplacer à vélo
à travers son territoire
c'est possible!



Approbation du plan vélo territorial

L'année 2023 a également été marquée par une montée en puissance du sujet «vélo» avec l'élaboration de Plans vélo communaux dans des villes ayant transféré la compétence voirie au Territoire. Les communes de Cachan, Villejuif, Athis-Mons, Le Kremlin-Bicêtre et Morangis sont particulièrement concernées par ces plans qui proposent des actions concrètes pour accompagner le développement de l'usage du vélo. Si de premières réalisations sont prévues dès 2024, l'élaboration de Plans vélo communaux constitue d'ores et déjà une concrétisation du plan vélo territorial voté en juin 2023. Ce dernier a pour objectifs de :

- développer l'usage du vélo sur le territoire ;
- s'articuler avec les différentes échelles de démarches vélos en cours ou à venir (Région, Métropole, Départements, communes) ;
- faire du lien entre les villes (projets, stratégies, communications) ;
- servir de document-cadre pour les villes dans lesquelles la voirie est gérée par le Territoire ; et alimenter les démarches des autres communes ;
- s'assurer de la maximisation des subventions de la Région, de la Métropole et des Départements pour les villes dont les Plans vélos communaux sont articulés avec le plan vélo territorial.

En pratique, les actions du Plan vélo s'organisent en 9 fiches pour lesquelles l'EPT Grand-Orly Seine Bièvre peut être pilote ou copilote. Ces actions doivent permettre de favoriser le développement de l'usage du vélo en cherchant la complémentarité avec les démarches de Plans vélos communaux en cours et/ou la recherche d'actions peu ou pas abordées par les communes. De fait, les champs d'action des fiches territoriales portent sur 4 axes :

- les services aux cyclistes et l'accompagnement aux changements de comportement en matière de mobilité ;
 - l'aménagement de la voirie communale en faveur des vélos ;
 - favoriser le vélo en tant que filière économique sur notre territoire ;
 - alimenter et partager les données.
- La mise en œuvre de ces actions s'appuiera sur une logique de progressivité et un phasage pluriannuel (2023-2026).



Le Plan Vélo territorial

TEMPS FORTS!

Pour la troisième année consécutive, le Grand-Orly Seine Bièvre a proposé, en septembre 2023, des animations à l'occasion de la Semaine européenne de la mobilité. Durant une dizaine de jours, des ateliers de co-réparation de vélos et des «vélos-smoothies» ont été proposés gratuitement aux abords des équipements sportifs et culturels du territoire à Viry-Châtillon, Paray-Vieille-Poste, Athis-Mons, Savigny-sur-Orge, Juvisy-sur-Orge, Morangis et Villeneuve-Saint-Georges. Une centaine de vélos ont été réparés. Un bibliambule (bibliothèque ambulante) pour promouvoir la lecture, le partage et la détente était également présent face à la médiathèque Raymond Queneau à Juvisy-sur-Orge.



Découvrez le tour du territoire en 24 étapes vidéo.

AMÉNAGER LES VOIRIES

POUR FAIRE PLACE AUX TRANSPORTS EN COMMUN ET AUX PISTES CYCLABLES

Lancement du chantier Chastenet de Géry à Villejuif

Après une réunion publique organisée le 16 mai, les travaux ont pu démarrer en octobre. Objectif : réaliser le réaménagement complet du boulevard, avec pour préalable la pose d'une géogrille de renforcement du sous-sol et la réalisation du dévoiement des différents souterrains. Le tout est soumis à une convention de maîtrise d'ouvrage unique avec le SEDIF, Orange, GRDF et ENEDIS. Un chantier d'envergure qui prendra fin au printemps 2025.

CHIFFRES CLÉS

44 000 €

de subvention par la Région pour la piste cyclable

71 441 €

de subvention dans le cadre du « Plan 50 000 arbres » du Département du Val-de-Marne pour ce projet

150 000 €

de subvention de la Métropole du Grand-Paris

Travaux d'aménagement de la rue des Aqueducs à Gentilly



Travaux d'aménagement de la rue des Aqueducs à Gentilly

Ce projet d'un montant final de 1120 000 € a été financé dans le cadre d'un protocole tripartite avec la ville et le promoteur. Les travaux effectués entre avril et octobre 2023 ont porté notamment sur la création d'un bassin de rétention des eaux pluviales de 100 m³, de chaussées et trottoirs, d'installations d'éclairage public et de jardinières plantées d'arbres et d'arbustes.

CHIFFRES CLÉS

28 559 €

de subvention dans le cadre du plan « Plan 50 000 arbres » du Département du Val-de-Marne pour ce projet



Travaux de préparation du prolongement du tramway 7 entre Athis-Mons et Juvisy-sur-Orge

Le saviez-vous ?

Les déviements servent à dégager la future plateforme ferroviaire de tout réseau souterrain et linéaire. Ils doivent également permettre les réaménagements urbains en lien avec les nouvelles plantations d'arbres ou encore le repositionnement des bordures.

Aménagement de voiries pour les transports en commun, les pistes cyclables et améliorant le cadre de vie des habitants

- Prolongement de la piste cyclable de l'aqueduc de la Vanne à Paray-Vieille-Poste;
- Travaux de l'avenue de l'Armée Leclerc à Savigny-sur-Orge : aménagement d'une piste cyclable sur trottoir (bidirectionnelle);
- Site Lavoisier à Morangis : réaménagement des ronds-points;
- Quai de l'Industrie à Athis-Mons : création d'un quai bus;
- Rue Jean Lurçat à Villejuif : mise en œuvre du volet 1/3 du Plan vélo, aménagement cyclable de la rue et zone de rencontre en cœur de ville au niveau des rues Lebigot et Hamon.

Prolongement du tramway T7 entre Athis-Mons et Juvisy-sur-Orge

Le démarrage des travaux de préparation a eu lieu début 2023. Première étape : le dévoiement préalable des réseaux d'assainissement sur la RD7 et en centre-ville de Juvisy. Le territoire est directement impliqué dans le financement et la réalisation des déviements préalables. De premiers déviements ponctuels ont été réalisés en août 2023 sur la RD7 à Paray-Vieille-Poste et Athis-Mons. Pour les autres secteurs de travaux de déviements d'assainissement, les études ont été finalisées, et deux marchés de travaux ont été attribués fin 2023. Les travaux seront à réaliser en plusieurs phases en 2024 et 2025 en coordination avec les interventions des autres concessionnaires et avec les travaux d'Île-de-France Mobilités.

CHIFFRES CLÉS

COÛT TOTAL PRÉVISIONNEL DES TRAVAUX POUR LE TERRITOIRE :

5 M€

dont

2 M€

pour les réseaux d'eaux usées

3 M€

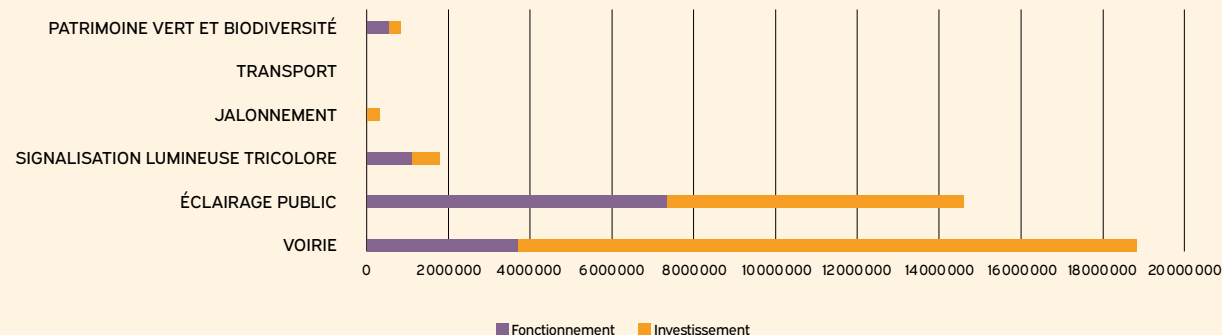
pour les réseaux d'eau potable

Mise en service du tramway T12

Mi-décembre 2023, le T12 reliant Évry à Massy a été mis en service et les conventions de gestion ultérieure des ouvrages relevant des compétences des Villes et du Territoire ont été signées pour Savigny-sur-Orge et Viry-Châtillon.

De même, une convention de gestion ultérieure a été signée pour les travaux du T Zen 4 (bus électrique de 24 mètres qui se recharge par le sol) à Viry-Châtillon.

LES DÉPENSES EN MATIÈRE DE VOIRIE ET DE RÉSEAUX



comment ça marche?

Les interventions d'astreinte sur l'espace public

L'astreinte est répartie sur 2 secteurs. Le secteur nord intervient sur Arcueil, Cachan, Gentilly, Le Kremlin-Bicêtre, Villejuif, L'Haÿ-les-Roses et Fresnes. Tandis que le secteur sud intervient sur Athis-Mons, Juvisy-sur-Orge, Paray-Vieille-Poste, Morangis, Savigny-sur-Orge, Viry-Châtillon ainsi qu'à Orly, Ablon-sur-Seine et Choisy-le-Roi pour les dysfonctionnements d'assainissement.

L'astreinte peut être sollicitée par les Villes du territoire, les services de secours (pompiers, police), les Centres de Supervision Urbaine et les autres administrations. Elle est chargée d'intervenir rapidement auprès de la population et assure la continuité du service public. Traduction? C'est elle qui prend le relais des services en dehors de leurs heures d'ouverture, les week-ends et jours fériés:

- mise en sécurité des lieux;
- ramassage de débris, nettoyage de chaussée et éventuellement pose d'absorbant lors des accidents sur voirie;
- relais auprès des entreprises/services concernés pour les pannes d'éclairage public, de signalisation lumineuse tricolore ou pour les dysfonctionnements liés à l'assainissement;
- dégagement du cheminement des piétons sur les trottoirs lors de la présence de dépôts d'encombrants;
- lien avec la société de télésurveillance lors de déclenchements d'alarme dans des bâtiments.

CHIFFRES CLÉS

2217
interventions sur le territoire (+493 par rapport à 2022)

1179
interventions sur le secteur nord

1038
interventions sur le secteur sud

Violences urbaines: réactivité et solidarité des équipes territoriales pour préserver les espaces et les équipements publics

Entre le 29 juin et le 2 juillet 2023, le territoire a été fortement touché par des violences urbaines. Pour intervenir vite et sécuriser rapidement, le Territoire a constitué une cellule de crise. Le service public a ainsi été immédiatement adapté: sortie des poubelles le matin avant 6h au lieu de la veille au soir, collecte intensifiée des dépôts sauvages. Les équipes de terrain en charge des déchets et de la voirie ont agi solidairement pour organiser le nettoyage des rues: retrait des arbres coupés, enlèvement des containers brûlés, grattage des sols incendiés, évacuation des dépôts sauvages pouvant être embrasés ou transformés en projectiles... Le montant des dégâts recensés se chiffre

à près de 1,7 M€ HT. Des expertises ont été sollicitées par le service juridique, pour la prise en charge des biens couverts par le contrat d'assurance. Le Territoire a par ailleurs sollicité le fonds de l'État à hauteur de 644 526 € pour couvrir les dépenses de reprise de la voirie et de remplacement/réparation des points d'apport volontaires, ces biens n'étant pas assurés.





ACTIVITÉ ÉCONOMIQUE ET INCLUSIVE

FAVORISER LE DÉVELOPPEMENT DE L'EMPLOI ET SON ACCÈS SUR **Le TERRITOIRE**

Dans une ère où la dynamique de l'emploi est plus que jamais un enjeu capital, le territoire du Grand-Orly Seine Bièvre se positionne en acteur-clé de l'insertion professionnelle et de la formation. Il accompagne tous les acteurs qui font l'emploi aujourd'hui et feront celui de demain, favorise les mises en relation propices au développement des entreprises. Le tout, en valorisant l'attractivité du territoire : un lieu d'implantation viable et durable.

UN TERRITOIRE MOBILISÉ POUR L'EMPLOI



Forum pour l'emploi à Orly

La mission « Emploi Insertion et Formation » du Grand-Orly Seine Bièvre a été au cœur d'une stratégie ambitieuse visant à faciliter l'accès des habitants du territoire aux opportunités d'emploi et de formation. Avec un engagement financier important de plus de 3 millions d'euros, cette mission a permis de soutenir activement un réseau étendu de partenaires œuvrant dans le domaine de l'emploi, de l'insertion professionnelle et de la formation. Conventions, adhésions et partenariats financiers ont ainsi

contribué au fonctionnement de 21 structures et partenaires, parmi lesquels figuraient 6 missions locales et 3 PLIE (Plan local pour l'insertion et l'emploi). Des collaborations cruciales pour mettre en place des solutions concrètes pour les habitants, telles que des actions de sensibilisation et de découverte des métiers, des formations spécifiques et des dispositifs d'accompagnement vers l'emploi – notamment à travers des ateliers pratiques et des partenariats avec l'Éducation nationale ou France Travail.



4 minutes pour découvrir le développement économique et l'emploi sur le Territoire

Le Grand-Orly Seine Bièvre a joué un rôle d'animateur et de coordinateur dans le partenariat avec les acteurs de l'emploi et de l'insertion afin de stimuler l'emploi local et de favoriser les opportunités.

Des réunions régulières, notamment au sein des Cités de l'emploi, des réunions d'information pour le déploiement du PLIE en direction des Villes (élus et techniciens à l'emploi) et la participation aux assemblées générales des structures ont permis de renforcer la collaboration entre ces différentes entités, mais aussi d'identifier des synergies. Objectif : maximiser l'impact sur l'emploi local.



Forum des métiers d'avenir au Campus de Cachan



Forum de l'emploi à l'aéroport d'Orly

Tout au long de l'année, les agents ont répondu présents à une trentaine de forums pour l'emploi organisés par les Villes sur le territoire, tandis que d'autres événements sur cette thématique ont fait l'objet de co-pilotage entre les Villes et l'EPT. Des manifestations qui, tour à tour, ont permis aux habitants de rencontrer directement les agents du Grand-Orly Seine Bièvre spécialistes de la question l'emploi, des entreprises et des organismes de formation. De quoi faciliter un peu plus les échanges liés à la recherche d'un emploi ou d'un salarié!

TEMPS FORTS!

9 MARS
le forum des métiers d'avenir au Campus de Cachan

12 AVRIL
le forum de l'emploi à Orly

20 JUIN
le rendez-vous pour l'emploi à Vitry-sur-Seine

12 OCTOBRE
le forum de l'emploi à l'aéroport d'Orly

14 NOVEMBRE
la réunion d'information sur les métiers du bâtiment à L'Haj-les-Roses

16 NOVEMBRE
le forum emploi Orly International à Athis-Mons

UN TERRITOIRE PRODUCTIF

RECONNU TERRITOIRE D'INDUSTRIE

Le Grand-Orly Seine Bièvre lauréat du programme « Territoires d'Industrie »

Le territoire a été à nouveau labellisé « Territoire d'Industrie » en octobre 2023, dans le cadre de la phase 2 du programme (2023-2027). Ce renouvellement du label a été accompagné d'un programme d'une vingtaine d'actions dans la continuité de celles précédemment menées tout en renforçant son inscription dans une démarche de transition écologique.

Dans le cadre de sa stratégie de réindustrialisation, le Grand-Orly Seine Bièvre a identifié 5 fonciers stratégiques pour l'accueil de projets industriels/productifs d'envergure, contribuant ainsi au renouvellement industriel du territoire (usine Renault-Choisy, zone industrielle de La Carelle, Villeneuve Triage, foncier EDF - partie centrale des Ardoines à Vitry-sur-Seine, Cœur d'Orly-foncier ADP).

Des démarches complémentaires ont été entreprises pour créer les conditions propices à la réindustrialisation durable du territoire dont :

- La préfiguration d'un cluster de l'innovation fluviale au sein de la zone

industrielle de La Carelle à Villeneuve-le-Roi, en partenariat avec la Ville et l'EPA ORSA.

- Le dépôt de la candidature à l'AMI Rebond industriel. Ce dispositif va permettre d'accroître l'action engagée dans le cadre de « Territoires d'Industrie » phase 2, d'intensifier l'identification de nouveaux projets industriels et d'accélérer leur accompagnement via la mobilisation de financement et d'ingénierie dédiée.



Ateliers d'Air France Industries à Villeneuve-le-Roi



Table ronde : le défi de la réindustrialisation dans la transition écologique, aux Assises du développement économique

TEMPS FORTS!

Événement majeur de 2023: l'inauguration du bâtiment «Concorde» d'Air France Industries en septembre, l'un des projets phares de la phase 1 du plan d'action «Territoire d'Industrie». Dans le cadre de ce programme, Air France Industries a bénéficié d'un soutien financier sans lequel le projet n'aurait pu voir le jour: 1,8M€ grâce à la mobilisation du territoire, de la Région Île-de-France et de l'État via France Relance.

Un territoire au service de l'implantation d'entreprises et de leur accompagnement

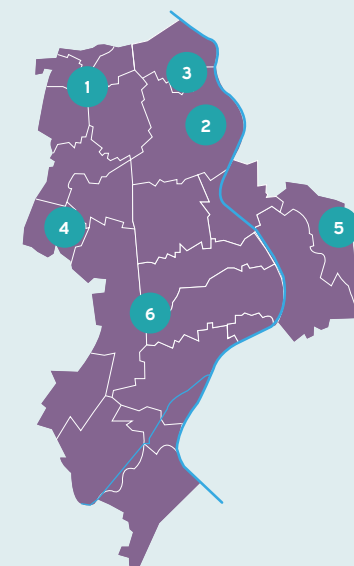
264 projets d'implantation ont été accompagnés en 2023 par la mission « Attractivité de l'EPT ». Cette demande, avec une dominance du secteur de l'industrie, est composée à 49% d'activités et de locaux mixtes, 25% de bureaux et 15% d'entrepôts. 10 projets d'investissement, d'implantation ou de relocalisations ont été entièrement réalisés par le territoire en 2023.

CHIFFRES CLÉS

1 205 375 €

C'est le montant total alloué au fonds résilience entre 2020 et 2021, pour un total de 252 entreprises bénéficiaires sur le territoire.

LES PRINCIPAUX INVESTISSEMENTS IMMOBILIERS



1 Campus Grand Parc – Villejuif

The hive pose de la 1^{re} pierre du lot DIA par Kadans Science Partner pour 23500 m² de laboratoires et de bureaux disponibles en 2025
Byos lancement du chantier des lots B4 et B3B par Crédit Agricole Immobilier pour 28500 m² de bureaux et laboratoires

2 Rouget-de-Lisle – Vitry-sur-Seine

Vertical Industry le programme immobilier mixte et multifonctionnel de 10 000 m² développé par Alsei

3 Ivry-sur-Seine – Vitry-sur-Seine

RIVP 3 hôtels d'activités de 5 200 et 8 000 m² à Ivry et 8 000 m² à Vitry

4 Fresnes

Innovespace 9 700 m² de locaux d'activités développés par Alsei

5 Valenton

Urban City 11 300 m² sur 2 niveaux d'activités développés par Faubourg Promotion

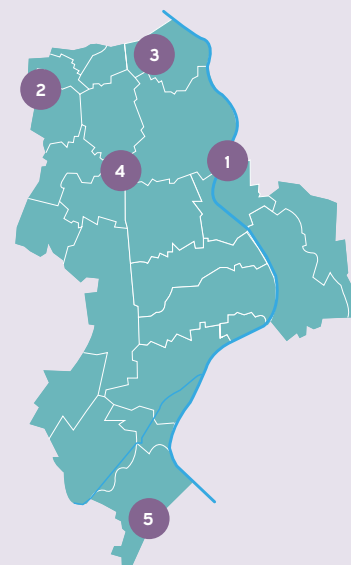
6 Athis-Mons

Othello 32 000 m² disponibles en 2025 sur les terrains du Groupe ADP

TEMPS FORTS!

En 2023, l'EPT a participé à de nombreux événements dont les Assises du développement économique à l'aéroport d'Orly et le SIMI au Palais des Congrès de Paris. À la clé: des contacts avec des investisseurs potentiels et des entreprises innovantes, mais aussi la possibilité d'attirer l'attention sur les atouts économiques, l'innovation et les projets majeurs du territoire.

LES PRINCIPALES IMPLANTATIONS



1 Les grandes Halles des Ardoines – Vitry-sur-Seine

Cyneo une plateforme du réemploi des matériaux des chantiers de construction sur 2 700 m²
Make Ici une manufacture collaborative et solidaire dédiée à la filière de production artisanale éco-conçue sur 1 400 m²

2 Campus tertiaire de l'Aqueduc – Gentilly

Infopro Digital un groupe spécialisé dans l'information et les technologies sur 12 500 m²
Biocodex entreprise pharmaceutique sur 7 500 m²

3 Agro-cité Gagarine-Truillot – Ivry-sur-Seine

ESIEA une école d'ingénieurs spécialisée en informatique qui ouvrira en 2025 son futur campus sur 8 000 m²

4 Home – Villejuif

EFREI une école d'ingénieurs spécialisée en informatique et en cybersécurité sur 6 700 m²

5 Brownskin Beauty – Viry-Châtillon

Un laboratoire de formulation cosmétique dédié à la beauté ethnique hébergé à La Station

C'EST ACTÉ!

En 2023, le Territoire a élaboré une nouvelle feuille de route pour promouvoir l'économie circulaire, en priorisant le réemploi des matériaux du BTP issus des déconstructions.

Un territoire soutenant l'économie circulaire et l'économie sociale et solidaire (ESS)

En 2023, plus de 35 structures de l'économie sociale et solidaire ont été accompagnées, bénéficiant ainsi d'un soutien financier total de 201500 €.

Cet accompagnement des projets inclusifs, solidaires et durables repose sur des conventions de partenariat avec diverses structures spécialisées dans l'accompagnement et le financement des entreprises de l'ESS. Parmi les projets partenariaux auxquels le territoire prend part:

- France Active Métropole a financé 3 structures de l'ESS locales pour un total de 360 000 euros de fonds engagés (prêts solidaires);
- France Active Seine-et-Marne Essonne a financé 2 structures de l'ESS pour un total de 245 500 € de fonds engagés (prêts solidaires), représentant 28 emplois créés et/ou sauvegardés;
- Accompagnement de 9 structures de l'ESS de Viry, Savigny, Juvisy et Morangis dans le cadre du Dispositif Local d'Accompagnement (DLA), participant à la consolidation de 129 équivalents temps plein;

Inauguration du site Cynéo aux Ardoines

Le site Cynéo, ouvert à l'automne 2023 à Vitry-sur-Seine, marque une étape importante dans le développement de l'économie circulaire sur le territoire. Porté par Bouygues Bâtiment, ce centre technique de 2700 m² vise à favoriser le réemploi des matériaux de construction. Il accueillera une communauté d'acteurs engagés dans la valorisation des ressources et proposera des espaces mutualisés pour le stockage, le prototypage et l'exposition de produits. Ce premier site en France ambitionne de devenir un modèle pour stimuler la filière du réemploi sur tout le territoire.

TEMPS FORTS!

Les lauréats 2023 de l'appel à projets ESS ont été mis à l'honneur le 21 novembre. Après avoir assisté à la remise des prix aux lauréats, les porteurs de projets étaient invités à participer à un *speed meeting* avec des acteurs de l'accompagnement et du financement.



Les lauréats 2023

Inauguration de l'Écume des choses à Chevilly-Larue

En 2022, la ressourcerie était lauréate de l'appel à projets ESS et du Label Actions Innovantes. Inaugurée le 6 mai 2023, elle a depuis collecté 23 tonnes d'objets, principalement du textile, qui ont été redistribués via sa boutique solidaire ou donnés à des associations.

ÇA PREND FORME!

En intégrant des clauses d'insertion dans ses procédures, le Territoire contribue à défendre l'emploi. Ces clauses imposent aux entreprises de recruter des personnes éloignées du marché du travail.

Depuis 2021, 36 marchés ont fait l'objet d'une clause d'insertion.

Ils ont permis en 2023 la réalisation de 58 526 heures d'insertion.

L'objectif étant fixé à 20 000 heures/an. 63 des marchés attribués en 2023 comportent une clause environnementale.

1 marché a été réservé aux structures d'insertion par l'activité économique (SIAE). 58 des marchés ont été attribués à des petites et moyennes entreprises (TPE/PME).

Vers une Sécurité Sociale de l'Alimentation

Le 24 mai 2023, le territoire a participé au forum de Montreuil sur la Sécurité Sociale de l'Alimentation. Ce projet vise à garantir à tous un accès à une alimentation saine, durable et locale, tout en luttant contre la précarité alimentaire. Le territoire engage une réflexion pour réduire les inégalités et fédérer acteurs et citoyens autour d'un système alimentaire solidaire.



Rencontre des entreprises à Ivry-sur-Seine

Un territoire innovant au service de la création d'emplois et de synergies entre les différents acteurs

Le Territoire a fait de l'innovation un levier essentiel au développement économique, au regard de sa contribution à la création d'entreprises et d'emplois, tout en répondant aux enjeux environnementaux et sociétaux. En 2023 il a poursuivi son action d'animation de la communauté des acteurs de l'innovation.

- 3^e réunion du Réseau des campus sur le thème de la pédagogie virtuelle (le 3 février).
- Signature de la nouvelle convention de partenariat avec l'UPEC (le 10 octobre).
- 2^e édition du Printemps de l'innovation du Grand-Orly Seine Bièvre.
- Soutien apporté à Matériaupôle à Vitry-sur-Seine où un second tiers-lieu de 550 m² a ouvert: le Domaine de Chérioux.
- Soutien au Cluster EMS: organisation de 15 événements sur les sujets de l'eau, des milieux, des sols, de la biodiversité et des biodéchets; mise en place d'expérimentations dans 4 villes du territoire.
- Présence au Salon Techinnov le 28 mars et co-organisation avec la CCI d'une table ronde sur l'agroalimentaire.

Un territoire au service de la création d'entreprise

Pour soutenir l'entrepreneuriat local, 237 porteurs de projet ont été contactés, dont 57 ont reçu un accompagnement dans leur création d'entreprise. Divers événements ont été organisés comme des petits-déjeuners d'entreprises pour favoriser les échanges entre acteurs locaux et partenaires institutionnels. Une réunion des acteurs du textile a eu lieu en novembre pour unir industriels, artisans et créateurs de mode contre la *fast fashion*, à Ivry-sur-Seine.

Le Territoire a soutenu la création d'entreprises avec 342 189 € attribués à 12 structures d'accompagnement et de financement de la création développement d'activités (BGE PaRIF, Initiative Essonne, Astrolabe Conseil, Les CIGALES, France Active Métropole...).

Le SAVIEZ VOUS?

En 2023, nos équipements économiques ont joué un rôle essentiel dans l'hébergement et le soutien des entreprises sur notre territoire. La Station et les Ateliers ont hébergé 20 entreprises, la Fabrique 26. La majorité des activités hébergées étaient généralistes et un tiers dans le secteur du numérique.

À noter que la flexibilité (capacité à adapter les surfaces mises à disposition aux aléas) offerte dans nos équipements a été un atout indéniable pour aider ces jeunes entreprises à maîtriser leur trésorerie dans le contexte économique difficile de l'année 2023.

Par ailleurs, plus de 256 porteurs de projets et chefs d'entreprise ont pu participer aux 199 ateliers thématiques proposés par la mission «Entrepreneuriat à distance» ou au Centre de l'Entrepreneuriat à Choisy-le-Roi, à la Station à Viry-Châtillon et à la Fabrique à Cachan.

MERCI NICOLAS RAMEAU

Le directeur de Campus Urbain du Grand-Orly Seine Bièvre, association qui joue le rôle «d'architecte» de l'innovation et du développement économique en créant du lien entre les acteurs locaux, s'est éteint le 14 janvier 2023. Un homme engagé pour le développement économique, l'innovation, la jeunesse, mais aussi le grand âge, qui a su faire rimer détermination, humanité et bienveillance sur le territoire.

CHIFFRES CLÉS

55 000 €

pour les conventions avec les structures d'accompagnement et de financement

70 500 €

pour le fonds d'insertion pour l'activité économique

66 000 €

alloués à des appels à projets dans le domaine de l'ESS

CHIFFRES CLÉS

393 689 €

ont été dédiés à l'accompagnement des porteurs de projets et entreprises, dont:

367 189 €

de subventions aux structures d'accompagnement et dispositifs



ORGANISATION ET RESSOURCES HUMAINES

UNE ADMINISTRATION **ENGAGÉE ET RESPONSABLE**

En 2023, le Grand-Orly Seine Bièvre a poursuivi son évolution interne. Objectif : mieux répondre aux enjeux et aux nombreux défis d'adaptation du service public, le tout en prenant le virage de la décarbonation. Le territoire, dans sa politique RH, porte fortement l'égalité et l'inclusion, le renforcement et l'adaptation des compétences des agents, la préservation de leur santé et de leur sécurité et la qualité de vie et des conditions de travail (QVCT), tout en maintenant un dialogue social constant et de qualité.

UNE ORGANISATION RICHE DE TALENTS



**PRÉSERVER
LA SANTÉ DES AGENTS
ET DES AGENTES**
AVEC LA MÉDECINE DU TRAVAIL



**ORGANISER
LES ACTIVITÉS**
D'UNE MÉDIATHÈQUE



**ACCUEILLIR
LES USAGERS
ET USAGÈRES**
AU SEIN DES ÉQUIPEMENTS
CULTURELS



**ENTREtenir
LES ÉQUIPEMENTS**
AVEC LA RÉGIE TECHNIQUE



**ASSURER
LA SÉCURITÉ**
DE L'INFRASTRUCTURE
NUMÉRIQUE DU TERRITOIRE



**COLLECTER
LES DÉCHETS**
DE 24 COMMUNES



**ANIMER LES
CONCERTATIONS**
AVEC LES HABITANTS
ET HABITANTES

**ALLER À LA RENCONTRE
DES ACTEURS DE L'INNOVATION**



ENSEIGNER LA DANSE
DANS LES CONSERVATOIRES



**INTERVENIR
SUR LA VOIE PUBLIQUE**
DE JOUR COMME DE NUIT,
AVEC L'ÉQUIPE D'ASTREINTE



**ENCOURAGER
LA MOBILITÉ ACTIVE :**
VÉLO, TRANSPORTS EN COMMUN,
TROTINETTE OU COVOITURAGE



**COLLECTER
LA MÉMOIRE**
DU GRAND-ORLY SEINE BIÈVRE

DES AGENTS ET DES AGENTES QUI SE MOBILISENT



Séance du Comité social territorial

Toujours tournée vers l'accompagnement des agents et des services, la politique ressources humaines de l'établissement s'est enrichie au cours de l'année 2023. Elle a tout d'abord été marquée par l'installation des nouvelles instances de dialogue sociale : le Comité social territorial (CST) et la Formation spécialisée en santé, sécurité et conditions de travail (FSSSCT), à la suite des élections professionnelles du 8 décembre 2022. Par ailleurs, une cellule d'écoute et d'orientation a été créée dans le cadre du dispositif de signalement des actes de violence et de harcèlement.

2023 a également vu la mise en œuvre de deux nouveaux dispositifs en faveur des personnels : le forfait mobilité durable (pour les déplacements domicile-travail à vélo, en covoiturage, etc.) et l'allocation forfaitaire pour les maîtres d'apprentissage (uniquement les contractuels; les fonctionnaires bénéficiant de la Nouvelle Bonification Indiciaire dédiée).

En termes de partage de la fonction RH avec les pôles de l'établissement, le dialogue de gestion a été instauré et a donné lieu à 18 réunions. Ces dernières ont permis d'aborder et d'échanger sur différentes thématiques : métiers, effectifs, retraites, contrats, indisponibilité physique, organisation et évolutions envisagées, actualités des pôles, etc. Enfin, du côté de la gestion des personnels, un nouveau cadre de gestion des agents contractuels a été acté permettant de lutter contre la précarité des agents.

EFFECTIFS

AU 31 DÉCEMBRE 2023 :

1705
agents permanents employés
(1491 agents sur emplois permanents) dont :

1024
fonctionnaires

467
sur un emploi permanent

214
sur un emploi non permanent

Répartition des agents permanents par genre et par statut

STATUT / GENRE	Hommes		Femmes	
	en nombre	en %	en nombre	en %
Fonctionnaires	518	51%	406	49%
Contractuels	231	49%	236	51%
Total	749	50,23%	742	49,77%

RÉPARTITIONS

FEMMES / HOMMES
(AGENTS SUR POSTES PERMANENTS):

742
femmes

749
hommes

Nombre d'agents sur des postes permanents par filière et par catégorie hiérarchique

FILIÈRE	CATÉGORIE A	CATÉGORIE B	CATÉGORIE C	TOTAL
Administrative	149	75	190	414
Technique	44	53	346	443
Animation	0	5	11	16
Culturelle	113	364	54	531
Sociale	3	0	0	3
Médico-sociale	2	0	0	2
Médico-technique	2	0	0	2
Sportive	3	74	3	80

NOS ENGAGEMENTS

POUR LES AGENTS ET LES AGENTES

Accompagner le développement des compétences par la formation

2 327 jours de formation dispensés au cours de l'année.

- Par statut:
 - Fonctionnaires: 1800
 - Contractuels: 527

581 agents permanents ont suivi au moins une journée de formation sur l'année.

- Par genre:
 - 299 hommes/282 femmes
- Par statut:
 - Fonctionnaires : 444
 - Contractuels: 137

Un budget de formation conséquent de 693 369 €, comprenant:

- 227 127 € pour les organismes autres que le CNFPT - Centre National de la Fonction Publique Territoriale (dont les formations hygiène et sécurité);
- 385 609 € versés au CNFPT (cotisation obligatoire);
- 80 633 € ont été consacrés aux frais pédagogiques liés à l'accueil des apprentis.

Orienter tout au long de la carrière jusqu'à la retraite

••• Gérer le personnel

5 324 actes (arrêtés, contrats, etc.) ont été rédigés et signés.

516 agents ont bénéficié d'un avancement d'échelon: 264 hommes et 252 femmes

110 agents ont bénéficié d'un avancement de grade: 53 hommes et 57 femmes

11 agents ont été nommés fonctionnaires stagiaires à la suite de leur réussite à un concours de la Fonction Publique Territoriale: 3 hommes et 8 femmes
14 dossiers de retraite auprès de la Caisse Nationale de Retraites des Agents des Collectivités Locales (CNRACL - fonctionnaires) ont été instruits et 49 dossiers d'estimation de retraite ont été traités.

••• Prendre en charge la santé et la protection sociale

91 dossiers d'accident du travail (trajet et service) ont été traités.

486 agents reçus en consultation par le service de médecine préventive (dont 12 en téléconsultation).

550 agents adhèrent au contrat de santé mutuelle et 291 au contrat de prévoyance, avec un montant total de participations financières versées aux agents de 143 071 €.



Accueil des nouveaux agents du Territoire

••• L'apprentissage:

Poursuivant l'effort en faveur de l'apprentissage, 34 alternants (contre 28 en 2022) ont été recrutés et intégrés dans les différents pôles du territoire pour la préparation d'un diplôme allant du Baccalauréat au Bac +5 / Master 2.

Niveau V CAP-BEP: 0
Niveau IV Bac ou équivalent: 10
Niveau III Bac+2: 2
Niveau II Bac+3/Licence ou Bac+4/Maîtrise ou équivalent: 19
Niveau I Bac+5/Master 2/doctorat: 3

••• Le handicap et le maintien dans l'emploi

Le nombre d'agents bénéficiaires de l'obligation d'emploi (BOE*) est de 84 (contre 77 au 31/12/2022).

* **BOE**: les travailleurs reconnus handicapés (RQTH), les agents percevant une pension d'invalidité, ceux touchant l'allocation aux adultes handicapés (AAH), ou encore les victimes d'un accident du travail ou d'une maladie professionnelle ayant entraîné une incapacité permanente au moins égale à 10%, etc.

Le **taux d'emploi direct*** est quant à lui passé de 4,96% au 31/12/2022 à 5,37% en 2023, en comparaison de l'obligation légale de 6%.

* **taux d'emploi direct**: nombre de bénéficiaires de l'obligation d'emploi (BOE) / effectif total.

Favoriser l'égalité femmes-hommes

À l'occasion de la Journée internationale des droits des femmes, le Grand-Orly Seine Bièvre a conçu l'exposition interne #YAEncoreDuTaf, qui met en avant des agentes de la collectivité. Elles sont MNS (Maître-Nageur Sauveteur, directrice générale, déléguée syndicale, responsable du secteur relations villes et analyses financières, etc. Toutes sont des agents territoriaux ayant accepté de partager, à travers des portraits et des podcasts, une anecdote ou un message fort illustrant que, sur le plan de l'égalité femmes-hommes au travail, « y a encore du taf ». Elles incarnent l'engagement du Territoire pour promouvoir cette égalité.



Participation au DuoDay et accompagnement des collègues en situation de handicap

Le DuoDay est la journée de stage découverte en entreprise, non rémunérée, pour toute personne en situation de handicap, pilotée par l'ALGEEI (une association qui crée, gère, coordonne des établissements sociaux et médico-sociaux et pilote des projets innovants dans les domaines de l'éducation et de l'insertion) en collaboration avec le ministère du Travail, de la Santé et des Solidarités. Le dispositif s'inscrit dans la Semaine européenne pour l'emploi des personnes handicapées et a pour but de rapprocher les personnes handicapées de l'emploi. À cette occasion le Grand-Orly Seine Bièvre a accueilli une nouvelle fois des stagiaires: 12 binômes d'un jour ont été formés le temps d'une immersion.

Stagiaires et tuteurs ou tutrices d'un jour, lors du DuoDay

Le saviez-vous?

Une prime « pouvoir d'achat » a été attribuée à plus de 1 200 agents. Versée en seule fois au mois de décembre, cette prime exceptionnelle s'est échelonnée entre 300 et 800 € selon les tranches de rémunération des agents. Elle a permis d'agir pour nos agents face à l'inflation record de l'année 2023.



#YAEncoreDuTaf pour l'égalité femmes-hommes: découvrez les témoignages

UNE ADMINISTRATION RESPONSABLE

MOBILISÉE POUR RÉDUIRE SON EMPREINTE CARBONE



Climat: prenons notre part

En 2022, s'est engagée une démarche en faveur de la transition écologique. Après un premier temps de sensibilisation de l'ensemble des agents par la réalisation d'une « fresque du climat », un second temps de partage en groupe et de propositions d'actions a été lancé en 2023. Les défis à relever nécessitent l'implication de toutes et tous au quotidien. Seule la mobilisation collective autour de priorités partagées permettra de produire des effets concrets.

CHIFFRES CLÉS

89
réunions

768
agents

2000
verbatim

450
propositions
d'actions



Un fonctionnement plus vertueux

Le 9 novembre 2023, le territoire a organisé sa « Matinale des achats responsables » afin de favoriser une commande publique plus vertueuse. Réalisé sous la forme d'un *speed meeting*, cet événement a réuni acheteurs/services opérationnels et opérateurs économiques engagés dans la transition écologique et solidaire (structures de l'ESS, TPE/PME...). Le territoire dresse un bilan très positif du SPASER, illustré par une augmentation significative des heures d'insertion réalisées en 2023, passant de 14 300 à 58 500 heures. Cette hausse s'explique principalement par l'attribution de nouveaux marchés liés à la collecte des déchets. En parallèle, l'intégration des clauses environnementales a également progressé de manière notable, atteignant désormais 70 % des marchés, contre seulement 44 % en 2022, confirmant l'engagement croissant du territoire en faveur de la transition écologique.

LE SAVIEZ-VOUS ?

7% des marchés attribués en 2023 comportaient une clause sociale. Les prestataires se sont ainsi engagés à réaliser environ 5225 heures d'insertion par an.

Une flotte automobile moins impactante

Le 31 décembre 2023, le marché de location longue durée (LLD) des véhicules légers et utilitaires de moins de 3,5t du Grand-Orly Seine Bièvre est arrivé à échéance. La loi d'orientation des mobilités du 24 décembre 2019 imposant des quotas de renouvellement en véhicules à faibles émissions - renforcée par la loi Climat et Résilience, l'EPT a pris en compte ces exigences s'en attendre. Comment ? En remplaçant 40 % de sa flotte de véhicules thermiques par des véhicules électriques lors du renouvellement du marché de LLD. Un choix d'autant plus cohérent que le développement de Zones à Faibles Émissions incite à une transformation rapide des parcs de véhicules. L'année 2023 a ainsi vu la conclusion d'un nouveau marché de location de véhicules, avec la commande de 59 véhicules



CHIFFRES CLÉS

41700 €

C'est le montant total versé aux 170 agents bénéficiaires du forfait mobilité durable.

électriques dont la livraison est prévue pour l'été 2024. De plus, afin de mixer les modes d'acquisition de véhicules et de bénéficier au maximum des subventions du Fonds d'investissement métropolitain, 27 véhicules électriques ont été achetés en 2023 auprès de l'UGAP, pour un montant total de 913 000 €, et l'obtention d'une subvention de 219 000 €. La livraison de ces véhicules est prévue entre septembre et décembre 2024.

En outre, la fin du marché de fourniture de carburant en juin 2023 a permis d'intégrer les nouveaux modes de ravitaillement des véhicules en les intégrant au nouveau marché. Il a permis notamment de mettre en place :

- un marché de fourniture de GNV (gaz naturel pour véhicules) par carte accréditive pour les véhicules lourds gérés par la direction de l'Espace public avec deux stations d'approvisionnement sur le territoire ;
- un marché de fourniture de cartes accréditives pour la recharge de véhicules électriques pour les véhicules légers et utilitaires légers, utilisables sur les bornes du réseau public (la borne bleue...) ainsi que dans les stations du réseau TotalEnergies.

Siège :
Établissement public territorial
Grand-Orly Seine Bièvre

Bâtiment Askia
11, rue Henri Farman
BP 748 94398 Orly aérogare Cedex
T : 01 78 18 22 22

24 villes - 722 000 habitants

Ablon-sur-Seine, Arcueil, Athis-Mons,
Cachan, Chevilly-Larue, Choisy-le-Roi,
Fresnes, Gentilly, Ivry-sur-Seine,
Juvisy-sur-Orge, Le Kremlin-Bicêtre,
L'Haÿ-les-Roses, Morangis, Orly,
Paray-Vieille-Poste, Rungis,
Savigny-sur-Orge, Thiais, Valenton,
Villejuif, Villeneuve-le-Roi,
Villeneuve-Saint-Georges, Viry-Chatillon,
Vitry-sur-Seine